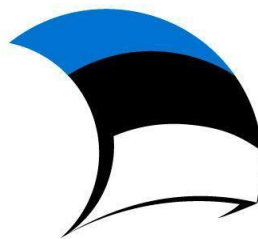


Narva-Jõesuu turismistrateegia 2025-2029



**Kaasrahastanud
Euroopa Liit**



**Eesti
tuleviku heaks**



Sisukord

SISSEJUHATUS	3
NARVA-JÕESUU PIIRKONNA HETKEOLUKORD TURISMIMAJANDUSE VAATENURGAST	5
ÜLDINFO JA -NÄITAJAD	5
RAHVASTIKU MUUTUSTE PROGNOOS	7
TURISMIGA SEONDUVAD OLULISEMAD NÄITAJAD	8
ÜLEVAADE MUUDEST SEONDUVATEST ARENGUDOKUMENTIDEST	9
PEAMISED TURISMIVALDKONNAD NARVA-JÕESUUS	11
... JA NAABEROMAAVALITSUSTES	12
ÜLDISED TURISMITRENDID	13
SIHTGRUPPIDE HINNANG NARVA-JÕESUU LINNA TURISMI HETKEOLUKORRALE JA VÄLJAVAADETELE	14
LÄBIVIIDUD ÜMARLAUDADE KOKKUVÕTE	14
LÄBIVIIDUD KÜSITLUSTE KOKKUVÕTE	14
<i>Elanike küsitlus</i>	14
<i>Külastajate küsitlus</i>	14
<i>Ettevõtjate küsitlus</i>	14
PEAMISED VALDKONDLIKUD PROBLEEMID JA ARENGUVAJADUSED (SWOT ANALÜÜS)	15
TURISMIVALDKONNA STRATEEGILISED EESMÄRGID PERIOODIKS 2025-2029	16
TEGEVUSPLAAN JA TEGEVUSED EESMÄRKIDE SAAVUTAMISEKS	18
NARVA-JÕESUU LINNA „OMA LUGU“	26
STRATEEGIA ELLUVIIMISEKS VAJALIKUD TURUNDUSTEGEVUSED	28



Sissejuhatus

Turism ja turismimajandus on jätkuvalt üks kasvavaid majandusharusid nii maailmas, Eestis kui Ida-Virumaal. Kuigi viimastel aastatel on Eesti turismisektorit negatiivselt mõjutanud mitmed globaalsed ja regionaalsed tagasilöögid (kroonapandeemia, jätkuv sõda Ukrainas), on pikas vaates tegu loodetavasti suhteliselt lühikeste ja piiratud mõjudega. Turismi- ja puhkemajanduse otsene osakaal Eesti sisemajanduse kogutoodangust moodustas pandeemiaeelsel ajal 4,8%¹, millele lisandub kaudne positiivne mõju teistele majandussektoritele. Lähiaastatel ja -kümnendil turismi- ja puhkemajanduse osakaal SKT-st loodetavasti taastub ja suureneb usutavasti veelgi. Turism sarnaselt teistele majandusharudele on pidevas sisulises muutuses ja turismiarenduses muutuvad olulisteks sellised märksõnad nagu kestlikkus, eristumine ja mitmekülgsus.

Narva-Jõesuul on olemas kõik eeldused ja võimalused turismi- ja puhkemajanduse kasvust ja arengust osa saada. Piirkonna turismipotentsiaal on kõrge, kuid selle ellu rakendamist on pärssinud selge sihi ja tegevusplaani puudumine.

Narva-Jõesuu linna turismipotentsiaal on pärast Vaivara vallaga liitumist märgatavalt kasvanud. Paraku ei ole seda siiani täiel määral ära kasutatud: tänast Narva-Jõesuu linna maa-ala ei käsitleta turismi võtmes tervikuna ja pigem keskendutakse spaa / terviseturismile ja seeläbi asukoha mõttes Narva-Jõesuu keskuslinnale. Samas on võimalusi aga oluliselt enam: loodusturism (piirkond tervikuna, sh maastikukaitsealad Vaivaras ja Utrias), militaarturism (Vaivara Sinimägede Muuseum ja piirkond tervikuna), sporditurism, seiklusturism jne. Lisaks paikneb tänane Narva-Jõesuu linn turismi vaates soodsas asukohas. Läheduses on Narva linn (kindlus, Kreenholm, kultuuriturismi sihtkoht tänu põnevatele üritustele, ka „viimane eelpost“ enne Venemaad jne), Sillamäe piirkond (loodusturism, muinsuskaitse all olev linnasüda, arendatav muuseum ja „suletud linna“ oreool), Jõhvi / Kohtla-Järve piirkond (kaevandusmuuseum, kultuuriturism jne), Alutaguse piirkond (loodusturism, kultuurfestivalid jne).

Narva-Jõesuu linnavalitsus algatas 2023. aastal „Narva-Jõesuu linna turismistrateegia“ koostamise. Strateegia eesmärk on määratleda strateegilised tegevussuunad turismi arendamisel, soodustada piirkonna jätkusuutliku turismi arengut kombineerides erinevaid turismivaldkondi ja -sektoreid (kultuuri- ja loodusturism, seiklus- ja tööstusmaastiku turism, äriturism, terviseturism jne). Strateegia läbivaks põhimõtteks on piirkonna loodus- ja kultuuripärandi säilitamine, arendamine ja kasutusele võtmine piirkonna konkurentsivõime tõstmiseks, mitmekülgsete turismielamuste pakkumiseks ja kohalikel ressurssidel põhinevate toodete ja teenuste väärtustamisel.

Turismistrateegia peaesmärk on tagada Narva-Jõesuu linna konkurentsivõime ja atraktiivsus turismisihtkohana läbi jätkusuutliku ja kestliku sihtkoha arendamise, eristumise ja külastaja vajadustele vastavate uuenduslike turismitoodete ja -teenuste väljaarendamise. Turismist peavad eelkõige kasu saama siin elavad ja töötavad inimesed, loodus, kultuur ja majandus.

¹ Uuemad hinnangud puuduvad, kuid arvestades, et tänaseks on turism saavutamas 2019. aasta taset, on tänane suurusjärg ilmselt mõnevõrra väiksem, kuid võrreldav.



Turism ning turismiga seotud tooted ja teenused mõjutavad oluliselt kõiki majandusnäitajaid, muu hulgas ekspordi ja investeringuid, tööhõivet ja piirkondade arengut. Seetõttu on oluline koostöö selle nimel, et Eesti, sealhulgas ka Narva- Jõesuu, oleks mitmekülgseid elamusi pakkuv atraktiivne reisisihtkoht.

Strateegias

- kirjeldatakse, hinnatakse ja analüüsitakse Narva-Jõesuu piirkonna hetkeolukorda turismimajanduse vaatenurgast ja laiemalt (sh tänase olukorra statistiline analüüs ja tulevikuprognosid, piirkonna turismiettevõtjate ja sidusrühmadele korraldatud ümarlaudade tulemuste kokkuvõte, läbiviidud küsitluse analüüs ja kokkuvõte),
- määratletakse peamised valdkondlikud probleemid ja arenguvajadused (SWOT analüüsi kujul),
- sõnastatakse turismivaldkonna strateegilised eesmärgid perioodiks 2025-2029,
- määratletakse strateegiliste eesmärkide täitmiseks vajalikud tegevused (sh investeringud) perioodiks 2025-2029,
- koostatakse Narva-Jõesuu „oma lugu“,
- kirjeldatakse erinevatele sihtrühmadele suunatud turismi turundustegevusi ja -kanaleid.

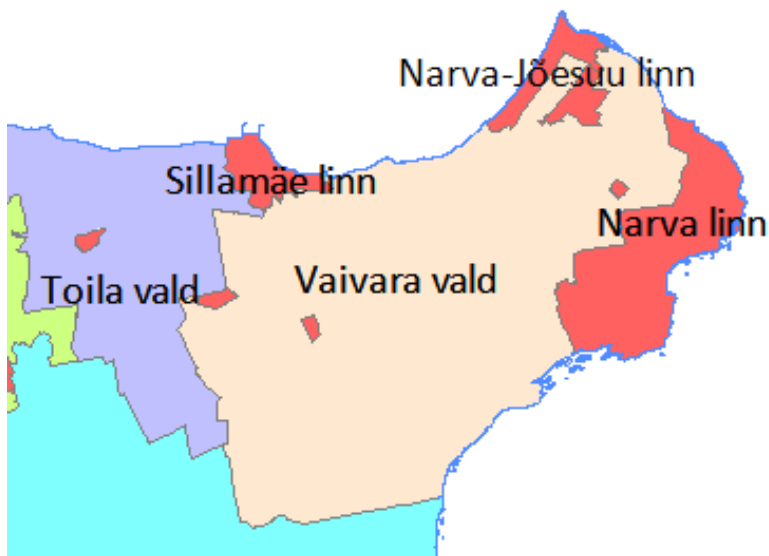
Kokkuvõtvalt tuuakse strateegias välja olulisemad suunad ja konkreetsed tegevused, mida tuleb teha Narva-Jõesuu piirkonna atraktiivsemaks ja konkurentsivõimelisemaks turismisihtkohaks muutmiseks nii sise- kui välituristidele, kuidas sellesse panustavad avalik, era- ja kolmas sektor ja kuidas toimub sihtkoha turundamine. Narva-Jõesuu turismistrateegia on omavalitsuse vaade turismiarendusele linna territooriumil ega sisalda üksikute ettevõtete arendustegevusi.



Narva-Jõesuu piirkonna hetkeolukord turismimajanduse vaatenurgast

Üldinfo ja -näitajad

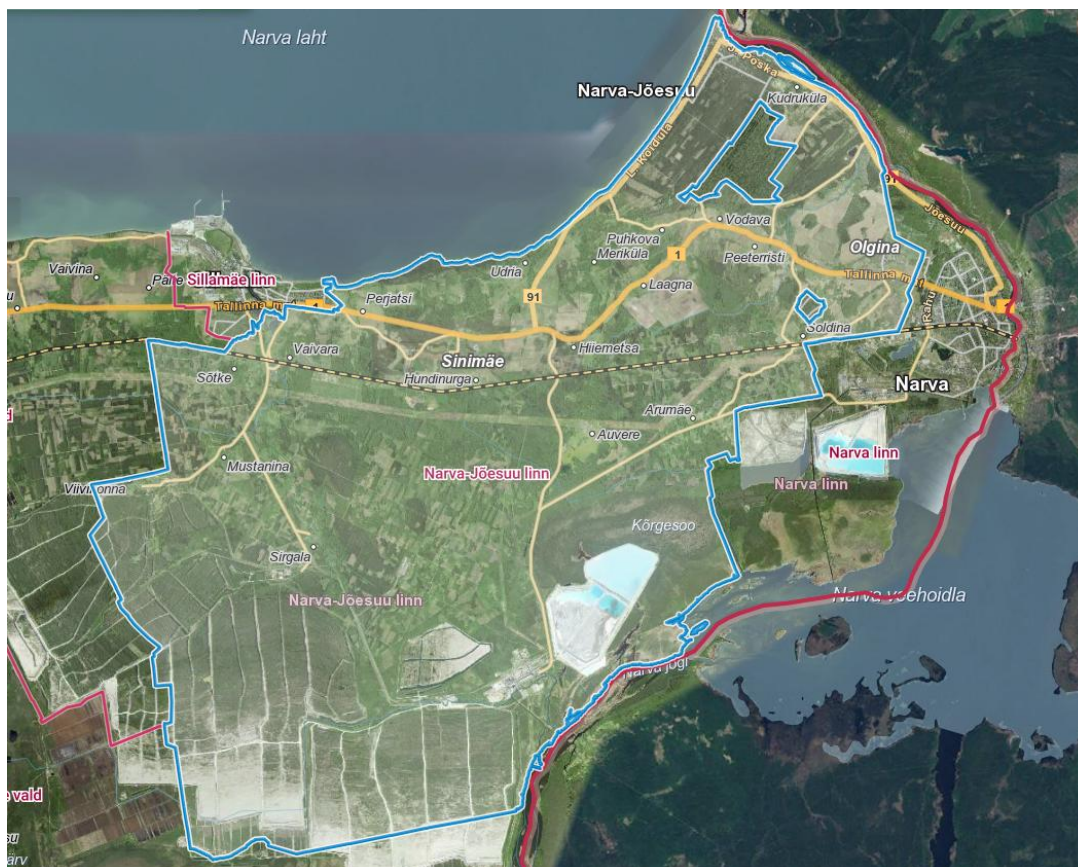
Narva-Jõesuu linn moodustati 2017. aastal toimunud haldusreformi tulemusel, mil liitusid senine Narva-Jõesuu linn ja Vaivara vald.



Joonis 1. Narva-Jõesuu linna ja Vaivara valla piirid enne liitumist
Allikas: Maa- ja ruumiameti geoportaal

Endine Vaivara vald oli Eesti kõige idapoolsem vald, mille pindala oli 392,2 km², olles sellega üks suuremaid valdu Ida-Virumaal. Elanike arv oli liitudes 1757 ja rahvastiku tihedus 4,47 inimest km² kohta. Liituva Narva-Jõesuu linna pindala oli 10,21 km², elanike arv 2786 inimest ja rahvastiku tihedus 272,87 inimest km² kohta².

² https://haldusreform.fin.ee/static/sites/3/2017/02/narva-joesuu_sk.pdf



Joonis 2: Narva-Jõesuu linn tänastes piirides

Allikas: Maa- ja ruumiameti geoportaal

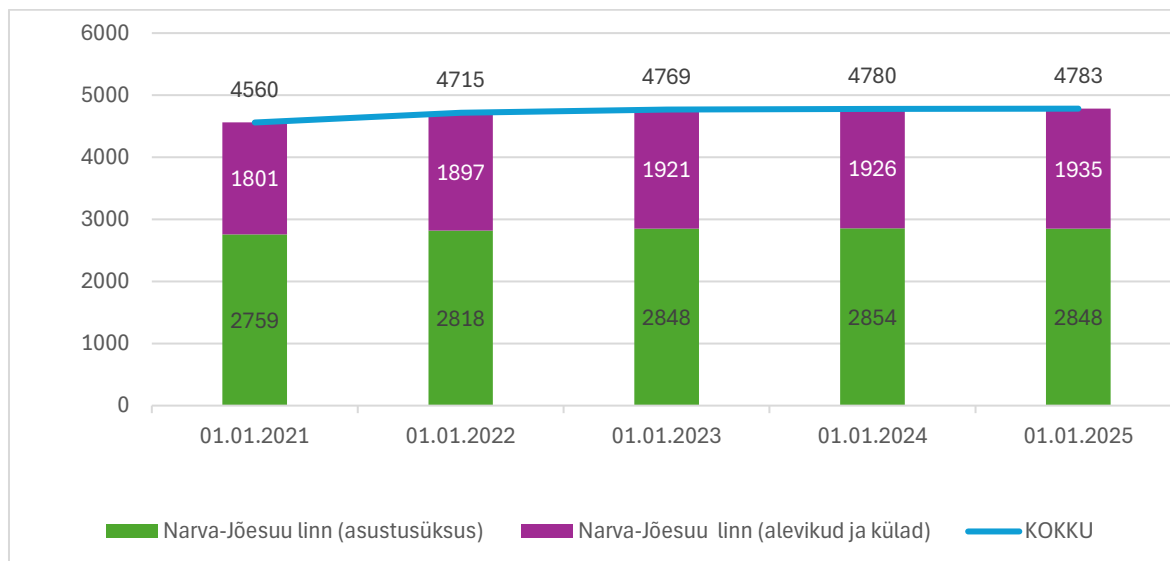
Tänaseks on ühinenud Narva-Jõesuu omavalitsuse pindala Statistikaameti andmetel 404,05 km² ja elanike arv seisuga 01.01.2025 4783. Narva-Jõesuu linna kui asustusüksuse³ pindala on 10,19 km² ning seal elab 1935 inimest (60% kogu elanikkonnast)⁴. Elanike arv on viimase viie aastaga (2021-2025) kasvanud 4,9%, sh Narva-Jõesuus asustusüksusena 3,2% ning mujal omavalitsuses 7,4%.

Rahvastiku keskmine tihedus on 11,8 inimest km² kohta. Linnalise ala asustustihedus on ligi 300 inimest ruutkilomeetril. Ülejäänud omavalitsusüksuse territooriumil (endine Vaivara vald) on asustustihedus alla 5 in/ km². Suured, metsa-, soo- ja karjäärialad on asustamata.

Linna elanikest moodustab vanusegrupp 20-59 44%, vanusegrupp 60+ 39% ja vanusegrupp 0-19 17% (vt. joonis 3).

³ Asustusüksused on asulad: linnad, külad, alevikud ja aleviid

⁴ Allikas: Rahvastikuregister



Joonis 3: Narva-Jõesuu linna elanike arv 1. jaanuari seisuga aastatel 2021-2025.

Allikas: Rahvastikuregister.

Demograafiline tööturusurveindeks (5–14-aastaste ja 55–64-aastaste inimeste omavaheline proportsioon) oli Statistikaameti andmetel 01.01.2024 seisuga 0,52 (Eesti keskmine 0,90). See näitab, et vanuse tõttu lahkub Narva-Jõesuu linnas tööturult elanikke rohkem, kui sinna siseneb. Väheneb nii laste ja noorte kui ka tööealiste elanike arv ja osakaal, kasvab pensioniealiste inimeste osakaal ning üle 85-aastaste inimeste arv.

Suur osa Narva-Jõesuu territooriumil tegutsevatest ettevõtetest on erinevates sektorites tegutsevad mikro- või väikeettevõtted: ehitus, põllumajandus, metsandus, kalandus, turism jne. Enamus nendest tegutsevad Narva-Jõesuu maapiirkondades. Narva-Jõesuus tegutseb 25 turismivaldkonna ettevõtet, neist enamus, ühtlasi ka suuremad, on koondunud Narva-Jõesuu keskuslinna. Tööealise elanikkonna vähenemine võib olla tulevikus murekohaks turismi- ja sellega kaasnevatesse sektoritesse tööjõu leidmisel, kuna töötasud on neis sektoreis võrreldes teistega madalamad.

Elanike keskmine sissetulek oli 2023. aastal 1401,07€, mis on madalam Eesti keskmisest (1671€) ja keskmise sissetuleku mediaanist (1584€). Palgavõrdluskeskkonna www.palgad.ee⁵ abil on võimalik saada palgavõrdlust rohkem kui 600 ametipositsiooni kohta. Seal toodud andmete kohaselt on paljud turismivaldkonnaga seotud ametikohad ühtede kõige madalamalt tasustatud ametikohtade seas Ida-Virumaal.

Rahvastiku muutuste prognoos

Ida-Virumaa rahvastikuprognosi andmetel väheneb kogu maakonna elanike arv järgmise 20 aasta jooksul umbes 40 000 inimese võrra (üle 30%). Narva-Jõesuu linna elanike arvu muutuse aastani 2045 prognoosimiseks on kasutatud Statistikaameti Ida-Virumaa rahvastikuprognosi vanuselist dünaamikat.

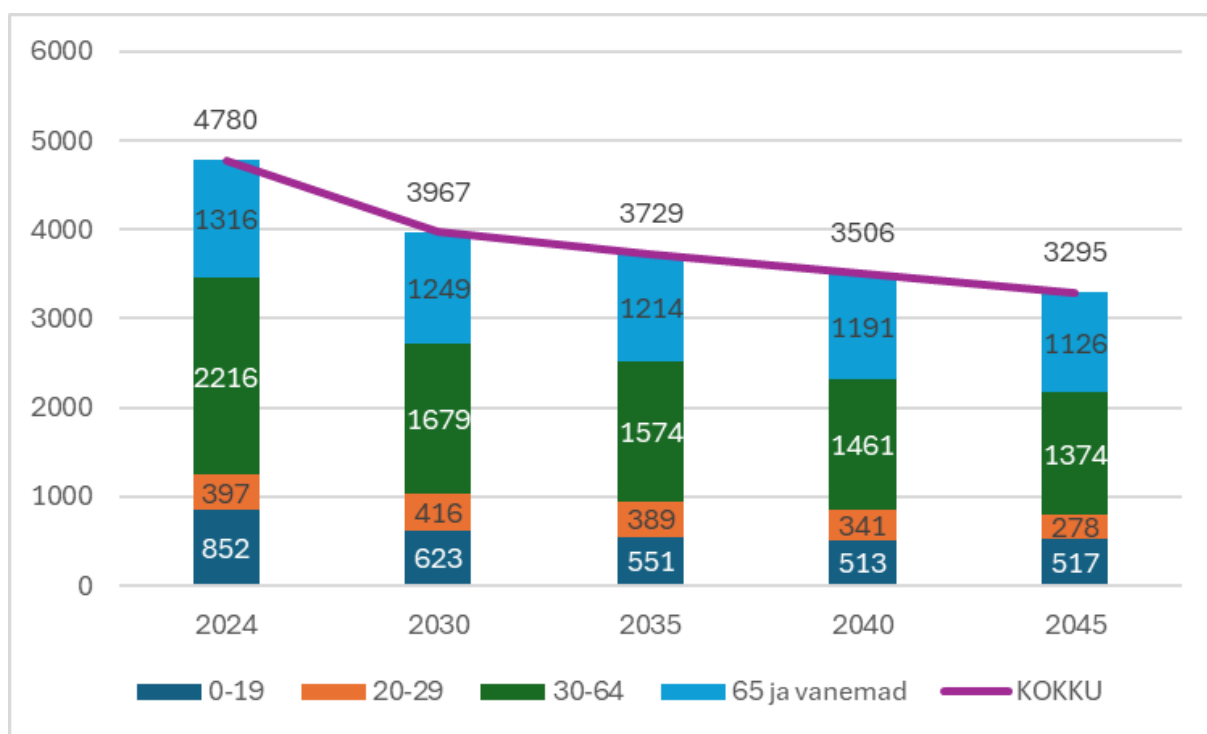
⁵ <https://www.palgad.ee/partner/region/ida-virumaa>



Aasta	Prognoositav rahvaarv (põhistsenaarium)
2024	126 990
2035	105 827
2045	86 734

Tabel 1 Prognoositav rahvaarv Ida-Virumaal (põhistsenaarium). Allikas: Statistikaamet.

Kuigi aastal 2022 toimus elanike arvus hüpe (elanike arvu kasv 3,4% võrreldes 2021. aastaga), siis prognoosi kohaselt on kasv edaspidi peatumas ning eeldusel, et üldised rahvastikuarengud on stabiilsed, järgneb elanikkonna kahanemine. Seega võib ennustada, et omavalitsuse elanike arv väheneb aastaks 2045 24-25% (umbes 3300 inimeseni). Muuhulgas on arvestatud tööika, et linnalises piirkonnas, kus käesoleval ajal elab 60% Narva-Jõesuu linna elanikest, on rahvaarvu muutused senini olnud väiksemad, kui väljaspool Narva-Jõesuud asustusüksusena. Sellega on põhjendatav, miks rahvastiku vähenemine on prognoositud väiksem kui Ida-Virumaal tervikuna.



Joonis 4: Narva-Jõesuu linna (tuletatud) rahvastikuprognosis

Turismiga seonduvad olulisemad näitajad

Olulisemad Narva-Jõesuu turismi olukorda iseloomustavad näitajad on majutatute arv ja ööbimiste arv. See annab võrdlusbaasi teiste omavalitsustega ja näitab ära ka turismi edendamise (sh ööbimiste arvu suurendamise) majandusliku potentsiaali.

Aasta	Majutatute arv	Ööbimiste arv
2022	86 181 sh Eesti elanikud 71 152 sh välismaalased 15 029	156 549 sh Eesti elanikud 122 247 sh välismaalased 32 302
2023	89 031 sh Eesti elanikud 79 532	157 164 sh Eesti elanikud 137 549



	sh välismaalased 9 499	sh välismaalased 19 570
--	------------------------	-------------------------

Tabel 2 Narva-Jõesuu linnas majutatute ja turistide arv aastatel 2022-2023 Allikas: Statistikaamet

Statistikaameti andmetel⁶ oli 2024. aasta juulis Ida-Virumaal 3 821 voodikohta, neist Narva-Jõesuus 1244. Pooled Narva-Jõesuu majutusasutustest on hotellid (spad), mis moodustavad umbes kolmandiku kogu maakonna voodikohtadest⁷. Voodikohtade täituvus kogu maakonnas oli keskmiselt 49%.

Narva-Jõesuu majutatute ja ööbimiste arv võrdluses 2019. aastaga on sarnane Eesti üldise trendiga – tõusnud on siseturistide osakaal ning vähenenud välituristide arv. Erinevalt teistest Eesti piirkondadest pole välituristide osakaal Narva-Jõesuus taastunud, mille peamiseks põhjuseks on Venemaa turu äralangemine. Siit tuleneb üks oluline suund piirkonna turismi arendamisel - mitte kaotada lisandunud siseturiste ning Venemaa turistide asemele leida uued külastajad teistest riikidest.

Statistikaameti andmetel⁸ on Eesti elaniku keskmised kulutused ööbimisega sisereisil 176,8 eurot. Eesti Panga andmetele⁹ tuginedes kulutab väliturist keskmiselt Eestis ühe reisi kohta 330 eurot. Seega hinnanguliselt kulutasid 2023. aastal Narva-Jõesuu linnas ööbinud inimesed kokku Eestis viibides suurusjärgus 3 miljonit eurot. On tõenäoline, et sellest umbes 40-50% (1,2 kuni 1,5 miljonit eurot) kulutati Narva-Jõesuu linnas erinevaid tooteid ja teenuseid tarbides ning ülejäänud mujal Ida-Virumaal ning Eestis.

Statistikaameti andmetel oli Narva-Jõesuu linnas 2023. aasta seisuga registreeritud 262 ettevõtet. Pea 10% nende (täpsemalt 25) tegevusalaks on „majutus ja toitlustus“. 94,7% nendest ettevõtetest olid kuni kümne töötajaga ja 3,4% ettevõtetest 10-49 töötajaga. Seega töötab Narva-Jõesuus majutus- ja toitlustussektoris umbes 200 inimest, millele lisanduvad töötajad teistes turismiga seotud sektorites, nagu näiteks transport, kultuur ja ürituste korraldamine, muuseumid ja atraktsioonid jne, lisaks hooajalised lepingud nimetatud valdkondades.

Ülevaade muudest seonduvatest arengudokumentidest

Vastavalt üleriiklikule arengukavale „Turismistrateegia 2022-2025“ olid turismisektori maksutulud koroonaeelsel perioodil kokku 442 miljonit eurot. Turism moodustas 10% Eesti koguekspordist ja 29% teenuste ekspordist. 2023. aastal moodustas Eesti turismiteenuste eksport Eesti koguekspordist 6,3% (2019 – 10%). Tänapäevaks on turismi osakaal Eesti majanduses märgatavalt vähenenud, kuna võrreldes 2019. aastaga on kogueksport kasvanud 44%, turismiteenuste eksport aga vähenenud 9%¹⁰. 2023. aasta Eesti turismiülevaatest selgub, et

⁶ https://andmed.stat.ee/et/stat/majandus_turism-ja-majutus_majutus/TU122/table/tableViewLayout2

⁷ https://ivek.ee/wp-content/uploads/loplik_ida-virumaa-turismianaluus_raport_final.docx.pdf, lk 23

⁸ <https://www.stat.ee/et/avasta-statistikat/valdkonnad/majandus/turism-majutus-ja-toitlustus>

⁹ <https://www.eestipank.ee/press/statistikateade-valituristid-jatsid-eelmisel-aastal-eesisse-ule-12-miljardi-euro-08022024>

¹⁰ [https://static.visitestonia.com/docs/4100601_stat-](https://static.visitestonia.com/docs/4100601_stat-12k2023.pdf?_gl=1*18kvqx*_gcl_au*MTC2NzUxNDAYNi4xNzlxOTA1NzY1*_ga*MTC3NTMwOTgzMC4xNzE3NDI2MTUz*_ga_VMRH9ZCRN3*MTcyODM2OTQ4MS42LjEuMTcyODM3MTlyMC4wLjAuMTY3NjYyNDU4OA..*_ga_JYNC1K5786*MTcyODM2OTQ4MS42LjEuMTcyODM3MTlyMC42MC4wLjA)

[12k2023.pdf?_gl=1*18kvqx*_gcl_au*MTC2NzUxNDAYNi4xNzlxOTA1NzY1*_ga*MTC3NTMwOTgzMC4xNzE3NDI2MTUz*_ga_VMRH9ZCRN3*MTcyODM2OTQ4MS42LjEuMTcyODM3MTlyMC4wLjAuMTY3NjYyNDU4OA..*_ga_JYNC1K5786*MTcyODM2OTQ4MS42LjEuMTcyODM3MTlyMC42MC4wLjA](https://static.visitestonia.com/docs/4100601_stat-12k2023.pdf?_gl=1*18kvqx*_gcl_au*MTC2NzUxNDAYNi4xNzlxOTA1NzY1*_ga*MTC3NTMwOTgzMC4xNzE3NDI2MTUz*_ga_VMRH9ZCRN3*MTcyODM2OTQ4MS42LjEuMTcyODM3MTlyMC4wLjAuMTY3NjYyNDU4OA..*_ga_JYNC1K5786*MTcyODM2OTQ4MS42LjEuMTcyODM3MTlyMC42MC4wLjA)



siseturism koos kasvanud turismiga Lätist kompenseeris ööbimiste arvu lõikes Venemaa turistide, kuid mitte muude riikide turistide kao.

Võrreldes koroonaeelse ajaga majutus Eestis 2023. aastal umbes 200 000 võrra vähem välisriikidest pärit turiste. Ööbimiste arv vähenes umbes 500 000 võrra ehk mõlemal juhul oli vähenemine pea 20%. Kuigi turismiteenuste käive on jõudmas tagasi oma tipptasemele (koroonaperioodi eelsetesse müüginumbritesse), johtub see siiski suuresti kiirest inflatsioonist ning sellega kaasnenud turismitoodete ja teenuste hinnakasvust. Seega on Narva-Jõesuu turismistrateegia ellurakendamine väga oluline kompenseerimaks tekkinud küllastajate kadu ja edendamaks Narva-Jõesuu konkurentsieeliseid (näiteks Ida-Virumaa parimad majutusvõimalused, kuurort koos pakutavate teenustega, piirkonna looduse omapära jne) täiendavate küllastajate toomiseks piirkonda. Samuti nende viibimise pikendamiseks ja külaskogemuse mitmekesistamiseks.

Ida-Virumaa arengustrateegia¹¹ eesmärgiseade kohaselt on Ida-Virumaa aastaks 2035 Tallinna järel populaarsuselt teine turismisihtkoht Eestis. Ida-Virumaa arengustrateegia turismivaldkonna arendamise sihid annavad Narva-Jõesuu turismistrateegiale üldise raami. Strateegias tuuakse olulisena esile:

- Turismiklastri arendamine ja laiendamine,
- Hooajalisuse leevendamine,
- Sihtkoha turundustegevuste pidev elluviimine ja maakonna maine parandamine,
- Turismiettevõtjate maksimaalne kaasamine koostöösse,
- Uute investeeringute kaasamine majutuskohade ja turismiobjektide rajamise,
- Veeteede aktiivne kasutuselevõtt, väikesadamate arendamine ning nende ligipääsetavuse parandamine,
- Veega seotud atraktsioonide ja veespordi arendamine,
- Teenuste ja toodete arendamine,
- Kompetentside arendamine.

Ida-Viru Ettevõtluskeskuse turismiklastri projekt "Ida-Virumaa kui seiklusmaa"¹² eesmärk on tutvustada Ida-Virumaad kui avastamisväärset ning mitmekülgseid võimalusi pakkuvat turismisihtkohta, selleks et tuua Ida-Virumaale uusi turistide sihtgrupe ja laiendada oma tegevust sihtturgudel, suurendades sellega Ida-Virumaa küllastatavust ja turismitulu. Klaster (liikmeid ligi 50, neist kaheksa omavalitsust) tegutseb selle nimel, et „aastaks 2035 on Ida-Virumaa Tallinna järel esimene turismisihtkoht Eestis, tegutsedes lisaks Eesti siseturule ka Soome ja Läti turul¹³“. Narva-Jõesuu linn on liitunud turismiklastriiga.

2024. aasta kevadel valmis analüüs "Ida-Viru turismituru perspektiivid lisanduvate majutusasutuste kontekstis¹⁴", mille eesmärk oli välja selgitada Ida-Virumaa tänane turismiteenuste ja -taristu (sh majutusvõimalused) pakkumine ja selle vastavus piirkonna küllastajate ootustele ning hinnata, kuidas keskpikas perspektiivis muutub nii turismiteenuste

¹¹ https://ivol.ee/documents/9867329/37206687/Ida-Viru_maakonna_arengustrateegia_2023-2035_170423.pdf/ccb6d600-2bb4-4721-af28-5d07a982c3e6

¹² <https://ivek.ee/meist/struktuur/idaviru/>

¹³ <https://ivek.ee/meist/struktuur/idaviru/>

¹⁴ https://ivek.ee/wp-content/uploads/lopplik_ida-virumaa-turismianaluus_raport_final.docx.pdf



pakkumus kui nõudlus. Analüüsiraportis toodud järeldusi on kasutatud Narva-Jõesuu turismistrateegia koostamises.

Samuti toetab Narva-Jõesuu turismistrateegia Ida-Virumaa loomemajandusklastri strateegias¹⁵ toodud eesmärke klastri prioriteetide (audiovisuaalne loome / tootmine ja disainivaldkond) lõikes. Ida-Virumaa loomemajandussektor koosneb põhiliselt mikroettevõtjatest ja mittetulundusühingutest. Omavalitsuse roll on neid toetada ja võimestada, näiteks informatsiooni vahendamise kaudu, sisendi andmisel valdkondlikesse andmebaasidesse, koostöö tegemisel (rahvusvaheliste) sündmuste kavandamisel ja elluviimisel jne.

Narva-Jõesuu linna arengukava 2027 ja selle tegevuskava¹⁶ moodustavad käesolevale turismistrateegiale üldise raami. Linna arengukava tegevuskavas välja toodud sekkumissuunad sisalduvad ka turismistrateegias.

Peamised turismivaldkonnad Narva-Jõesuus

Narva-Jõesuu peamised turismivaldkonnad - ehk miks turist täna Narva-Jõesuusse tuleb - jagunevad peamiselt neljaks suureks teemablokiks:

- **Kuurordi- ja loodusturism**, sh Narva-Jõesuu rand, metsad, pargid ja loodusrajad. Siin asub Eesti pikim kuurortrand (9,5 km), mis on üks pikemaid mereäärseid liivarandasid Eestis. Randa palistavad metsatukad ja linnasüdamas asuvad pargid on linnaelanike ja külastajate seas populaarsed jalutuskohad.
- **Spa- ja terviseturism**. Narva-Jõesuus paiknevad spaad ja neis pakutavad spaa- ja terviseteenused aitavad leevendada turismi sesoonsust ja toovad Narva-Jõesuusse heaaluteenustest huvituvaid turiste. Lisaks on spaad Narva-Jõesuu oluline konkurentsieelis, pakkudes piirkonnas kõige kvaliteetsemat majutusteenust.
- **Militaarturism**. Vaivara Sinimägede muuseum on üks silmapaistvamaid sõjamuuseumide Eestis, tutvustades oma ekspositsioonis üht olulisimat Eesti pinnal toimunud lahingut - Sinimägede lahingut 1944. aasta suvel - ja tuues muuseumisse militaarhuvilisi üle maailma (sh ka Eestis paiknevate liitlasvägede esindajaid neile Eestit ja Eesti ajalugu tutvustava haridusprogrammi raames, tehes selleks tihedat koostööd Eesti sõjamuuseumi ja Kaitseministeeriumiga).
- **Kultuuri- ja üritusturism**. Külastajate arvu suurendamiseks ja nende profiili mitmekesistamiseks korraldatakse Narva-Jõesuus mitmeid eriilmelisi kultuuriüritusi (näiteks Ööbazaar linnapea vastuvõtuga, Silmufest, Jazzfestival jne).

Lisaks tavapärastele sihtgruppidele nelja suurema turismivaldkonna lõikes on Narva-Jõesuu kliendisegment viimastel aastatel täienenud uute spetsiifiliste külastajatega (näiteks Ida-Virumaal pikaajalises lähetuses viibivad inimesed).

¹⁵ https://ivek.ee/wp-content/uploads/ida-viru-loomeklastri-strateegiadokument_kodulehele.pdf

¹⁶ https://narva-joesuu.ee/documents/2032926/39745724/NJoensuu_AK_2027.pdf/3d62f939-576f-490b-9ad3-61bb152b2a4f, https://narva-joesuu.ee/documents/2032926/39745724/AK_tegevuskava_2027.pdf/8b685981-34cd-46f6-8338-c97493633005



... ja naaberomavalitsustes

Narva-Jõesuu turismi olukorda ja külastajate arvu mõjutavad turismivaldkonna arengud naaberomavalitsustes, ennekõike Narvas ja Sillamäel. Mõjud on ennekõike positiivsed:

- Paljud (eriti) välisriikidest pärit reisikorraldajad või turismigrupid käsitlevad kogu Ida-Virumaad ühe piirkonnana,
- Narva-Jõesuu soodne asukoht Narva ja Sillamäe vahel (sh head ühendused, näiteks jõelaev Caroline Narva ja Narva-Jõesuu vahel),
- Narva-Jõesuu tugevused / konkurentsieelised (kvaliteetsed ööbimisvõimalused, looduskeskkond).

Narva on populaarne turismisihtkoht vaid umbes kümne kilomeetri kaugusel Narva-Jõesuust. Lisaks traditsioonilistele vaatamisväärsustele (Narva Hermanni linnus, Narva muuseum, Victoria bastioni kasematid, Narva raekoda, Aleksandri kirik jms) lisandub igal aastal Narva linna uusi turismiobjekte ja -sündmusi. Kui Narva turismialane kiire areng jätkub lähitulevikus, avaldab see positiivset mõju ka Narva-Jõesuu turismi arengule, seda näiteks ühiste temaatiliste turismimarsruutide välja arendamisel ja elluviimisel. Lisaks tuleb arvestada Narvat areneva tööstuskeskusena, kuhu saabuvad lähetusse erinevate eluvaldkondade eksperdid üle kogu maailma. Narva-Jõesuu majutusasutused saaksid pakkuda neile kvaliteetset majutust.

Sarnaselt Narvale on ka Sillamäel viimastel aastatel turismiinfrastruktuuri jõudsalt investeeritud: Mere puistee rekonstrueerimine, rannapromenaad, Sillamäe muuseumi uus püsinäitus ja Sillamäe külastatavust tõstnud teemapark "Salapärane Sillamäe". Lisaks on Sillamäe arenev sadamalinn ja selle kaudu saaks Narva-Jõesuusse tuua turiste Soomest. Linna arengukava kohaselt „on oluline saavutada Sillamäe linna lülitamine Eesti turismimarsruutidesse“, ehk siin saaksid kaks omavalitsust teha omavahelist koostööd (turismimarsruudid jt ühisprojektid).

Lisaks Narvale ja Sillamäele tuleb tähelepanu pöörata ka teistele omavalitsustele ja turismiattraksioonidele Ida-Virumaal. Vahemaad võivad küll olla suured, kuid tõlgendades tunnuslauset “Ida-Virumaa on Seiklusmaa!”, on võimalik töötada välja mitmeid erinevaid ühiseid turismimarsruute, kasutades ära Narva-Jõesuu juba välja kujunenud tugevusi (ennekõike maakonna parimad kvaliteetsed ööbimisvõimalused Narva-Jõesuu spaades). Ühiste turismimarsruutide väljatöötamisel on esirinnas militaarturismi valdkond¹⁷.

Üldised turismitrendid

Globaalse analüüsi ja konsultatsioonifirma McKinsey turismiraporti¹⁸ kohaselt taastub turism ülemaailmselt 2024. aasta lõpuks ja jätkab seejärel kasvamist. Raporti olulisemad järeldused Narva-Jõesuu turismistrateegia kontekstis on:

- Lähiturism (siseturism ja sihtriigi naabruses või läheduses olevad riigid) kasvab. Konkurentsivõime tagamiseks peaksid sihtkohad tutvustama ja keskenduma lähituristi

¹⁷ Vt <https://militaryheritagetourism.info/et/tours> ja <https://teejuht.esap.ee/milher/ee/>.

¹⁸ <https://www.mckinsey.com/industries/travel-logistics-and-infrastructure/our-insights/now-boarding-faces-places-and-trends-shaping-tourism-in-2024#/>



sihtgruppi silmas pidavalt vähemtuntud „varjatud aarete“ tutvustamisele ja piirkondlike (sh piiriüleste) ühiste turismimarsruutide välja arendamisele. *Narva-Jõesuu turismistrateegias kavandatud tegevustena sihitame reklaamikampaaniad kahele peamisele sihtturule - Eesti ja Soome -, töötame välja temaatilised ja piirkondlikud turismimarsruudid ning toome senisest enam nähtavale seni vähemtuntud sihtkohti ja atraktsioone.*

- „Tuleviku sihtkohad ei ole need, mis täna“ – inimesed tahavad laiendada oma reisimiskogemust ja minna kohtadesse, kus pole varem käidud. Oluline on muidugi piirkonnas pakutavad turismiteenused, kultuur, loodus ja ajalugu, kuid argument, et tegu ei ole „tavapärase“ sihtkohaga, muutub aina suuremaks müügiargumentiks. *Narva-Jõesuu turismistrateegias kavandatud tegevustena töötame välja temaatilised ja piirkondlikud turismimarsruudid, mis toovad esile piirkonna eripära.*

OECD turismitrendide ja poliitikate aruanne 2024¹⁹ toob esile järgmised väljakutsed:

- Turism on ja jääb üheks oluliseks majandussektoriks, taastudes OECD riikides 2024. aasta lõpuks, kuid selle edasine kasv on riigiti ebaühtlane. *Narva-Jõesuu turismistrateegias kavandatud tegevustena jätkame ühistööd Ida-Viru turismiklastriga, arendame Narva-Jõesuu ja piirkondlikke turismitooteid ja -teenuseid ning töötame kasutajakogemuse parandamise nimel - eesmärgiga tuua piirkondi rohkem ja uusi külastajaid.*
- Edendada tuleb ühiseid tegevusi tulevikku suunatud jätkusuutliku turismi põhimõtete juurutamiseks. *Narva-Jõesuu turismistrateegias kavandatud tegevustena jätkame turismiinfrastruktuuri parendamise, linnaruumi heakorrastamise, kestliku turismi põhimõtete tutvustamine ja propageerimine Narva-Jõesuu turismiettevõtjate hulgas ning rohemärgiste taotlemisega sihtkohale.*
- Oluline on panustada turismisektori tööjõu arendamisesse. *Narva-Jõesuu turismistrateegias kavandatud tegevustena käivitame koostöös ettevõtjatega ühiskoolituste läbiviimine turismiettevõtjate teeninduspersonalile.*
- Jätkusuutlikud turismpoliitikad peavad olema tõenduspõhised. *Narva-Jõesuu turismistrateegias kavandatud tegevustena käivitame iga-aastased külastajauuringud ja regulaarsed turismiümarlaud turismiettevõtete ja sidusrühmadega.*

Need McKinsey ja OECD poolt kirjeldatud trendid toetavad nii Ida-Virumaa arengustrateegia turismivaldkonna kirjelduses ja eesmärkides väljatoodud põhimõtteid, kui ka käesoleva strateegia põhijäreldusi, sh tegevuste valikut tegevuskavasse.

Sihtgruppide hinnang Narva-Jõesuu linna turismi hetkeolukorrale ja väljavaadetele

Läbiviidud ümarlaudade kokkuvõte

2024. aasta kevadel viis Narva-Jõesuu linnavalitsus koostöös strateegia koostajatega läbi kaks ümarlauda: üks Narva-Jõesuu turismiettevõtjatele ja teine piirkonna turismivaldkonna

¹⁹ OECD (2024), *OECD Tourism Trends and Policies 2024*, OECD Publishing, Paris, <https://doi.org/10.1787/80885d8b-en>.



sidusrühmadele. Ümarlaual arutatut ja seal välja toodud järeldusi ei ole strateegias eraldi välja toodud, vaid need on integreeritud läbivalt kõikidesse strateegia alapeatükkidesse.

Läbiviidud küsitluste kokkuvõte²⁰

2024 aasta suvel (juuli-august) toimus küsitlus Narva-Jõesuu elanike, külastajate ja ettevõtjate seas. Alljärgnevalt on toodud lühikokkuvõtted küsitluste tulemitest. Küsitluste tulemuste pikemad ülevaated on toodud strateegia lisas.

Elanike küsitlus

Elanike hinnangul on turismi arendamine Narva-Jõesuu elujõud, mis nõuab aga kohalike elanike ja potentsiaalsete turistide vajaduste ning huvide tasakaalu. Linna unikaalne loodus ja ajalooline taust pakuvad rohkelt võimalusi, kuid vajalik on ka investeerida infrastruktuuri ja teenustesse. Senine areng (sh Narva-Jõesuu linnavalitsuse panus) on olnud hea: turism on muutunud mitmekülgsemaks, keskuslinn on muutunud ilusamaks ja panustatud on infrastruktuuri arendamisse. Kuid areng on olnud elanike hinnangul liiga aeglane.

Külastajate küsitlus

Külastajate küsitlusele vastas 291 inimest, neist 96% vastanutest olid pärit Eestist, peamiselt Ida-Virumaalt. Ülekaalukalt oli külastuse eesmärgiks põhjuseks puhkus mererannas ja looduses (70%), sellele järgnes kohalike toidukohtade külastamine ning muu vaba aja veetmine (kumbki ca 10%). Kindlasti mõjutas vastuseid ka küsitluse läbiviimise aeg - suvi. Vaieldamatult kõige enam meeldisid külastajatele Narva-Jõesuu rand ja meri ning seda ümbritsev loodus (pargid, promenaad, puhas õhk, metsasus jne). Konkurentsilt on kaks kõige suuremat murekohta seotud parkimise ja linna ning eriti rannapiirkonna infrastruktuuriga (näiteks piisava hulga avalike WC-de puudumine, prügikastide vähesus, nn "kolemajad"). Küsimusele, kas turistid külastaksid Narva-Jõesuud ka siis, kui linnas kehtiks turismimaks, olid ülekaalus vastused „ei“ ja „pigem ei“.

Ettevõtjate küsitlus

Ettevõtjate küsitlusele vastas väike arv ettevõtjaid, kuid nende vastused kattuvad ettevõtjate ümarlaual räägituga. Nende hinnangul tehakse Narva-Jõesuus aktiivset tööd turistide toomisel linna, kultuuriürituste arendamisel ja linna infrastruktuuri parendamisel. Probleemiks on geopoliitilised pinged ja ebastabiilsus, samuti kõrge inflatsioon, mis vähendab turismiteenuste nõudlust ja tekitab ebakindlust investeringute tegemisel.

Peamised valdkondlikud probleemid ja arenguvajadused (SWOT analüüs)

Peamised Narva-Jõesuu turismivaldkonna tugevused, nõrkused, ohud ning võimalused ja arenguvajadused arutati läbi ettevõtjate ja sidusrühmade ümarlaudadel ning koondati tagasisideküsitlustest. Need on toodud SWOT-analüüsina alljärgnevas tabelis:

²⁰ Küsitluste põhjalikum kokkuvõte on Lisas 1



<p>Tugevused</p> <ul style="list-style-type: none">• Kaunis loodus, sh liivarand ja selle ümbrus• Tunnustatud ja hea mainega spaa- ning terviseturismi sihtkoht• Piisav arv kvaliteetseid majutuskohti• Piirkonna omapärane ajaloo- ja kultuuripärand• Erinevad hästikäivitud kultuuriüritused, mis on toonud Narva-Jõesuu Eesti kultuurikaardile	<p>Nõrkused</p> <ul style="list-style-type: none">• Külalastatavuse hooajalisus: väljaspool suvehooaega sisuliselt vaid spaaturism• Teenuste pakkumise kvaliteet jätab soovida, sh klienditeenindajate eesti- ja võõrkeelte oskus• Linna heakord (sh mahajäetud, lagunenu ja põlenud hooned),• Turismi tugitaristu olukord ning kvaliteet (parkimine, sildid, info kättesaadavus jms) pole piisav• Ühendused Narva ja Tallinnaga pole piisavad, ühistransport pole turisticõbralikult korraldatud• Narva-Jõesuu turundamine ja tuntus turismisihtkohana on piiratud, eriti rahvusvaheliselt
<p>Ohud</p> <ul style="list-style-type: none">• Ülemäärane kapseldumine end juba tõestanud turismivaldkondadesse (spaad, suvel mererand)• Linna majanduslik olukord, mis ei võimalda kavandatud investeeringuid ellu viia• Vähenev tugi väike- ja keskmisele ettevõtlusele• Lähedus Venemaa piirile võib tekitada eriti välisturistides ebakindlust ja vähendada soovi piirkonda külastada	<p>Võimalused</p> <ul style="list-style-type: none">• Turismiteenuste mitmekesistamine uute turismivaldkondadega (erinevad nišiturismitooted - näiteks seiklusturism, militaar- ja tööstusturism, sporditurism)• Sesoonsuse vähendamine peamiselt seiklus-, üritus- ja äriturismi abil, sh tuginedes Narvale, kui arenevale tööstuskeskusele• Jätkuv osalemine Ida-Virumaa turismiklastri töös ja regulaarsete ümarlaudade korraldamine linnavalitsuse ja turismiettevõtjate vahel• Ühine kohaturundus (Narva-Jõesuu ettevõtjad ühiselt ja Ida-Virumaa laiemalt) koos teiste piirkonna omavalitsustega• Valdkonnaüleste turismimarsruutide koostamine ja käivitamine• Linn võtab heakorra ja turismi arendamise fookusesse ning tegeleb süsteemselt heakorra ja avaliku ruumi kvaliteedi tagamisega• Uute ankursündmuste käivitamine Narva-Jõesuus (näiteks kultuuri-, spordi- ja liikumise valdkondades)



Turismivaldkonna strateegilised eesmärgid perioodiks 2025-2029

Tulenevalt Venemaa ja laiemalt idaregiooni külastajate kadumisest ja riigi majanduse ebastabiilsest olukorrast seisab Narva-Jõesuu tõsiste väljakutsete ees. Ülioluline on hoida ja kasvatada nii sise- kui ka välituristide hulka, leida uusi välispartnereid ning strateegiliste eesmärkide kujundamisel lähtuda turismi oluliselt mõjutavatest trendidest (kasvav huvi uute ja omanäoliste sihtkohtade vastu, personaalne/huvipõhine reisimine, turvalisus, klientide vajadused ja ootused suurepärasele kogemusele sihtkohas, personaliseeritud ning sobivate turunduskanalite valik jms).

Turismistrateegia elluviimisel juhindume kestliku ehk jätkusuutliku turismi põhimõtetest ja säästva arengu põhimõtetest, ehk keskkonna, kogukonna ja majanduse tasakaalu hoidmisest. Investeeringute tegemisel juhindume ringmajanduse põhimõtete rakendamisest.

Pidades silmas neid väljakutseid ja tuginedes tänastele konkurentsieelistele, oleme tegevussuunad sõnastanud kolmes valdkonnas:

1. Toodete ja sihtkoha arendus keskkonnahoidlike turismiteenuste arendamiseks ja kestliku ning säästliku turismi edendamiseks,
2. Kasutajakogemuse parandamine,
3. Koostöö ja turundus.

Järgnevalt on sõnastatud eesmärgid tegevusvaldkondade kaupa

1. Toodete ja sihtkoha arendus

- a. Narva-Jõesuu turismiteenused on mitmekülgsed, pakkudes erinevatele sihtrühmadele põnevaid ajaveetmise võimalusi aastaringiselt,
- b. Narva-Jõesuus pakutakse Ida-Virumaa mõistes teistest selgelt eristuvaid turismitooteid,

2. Kasutajakogemuse parandamine

- a. Narva-Jõesuu turismitoodete ning seda toetavate teenuste kvaliteet on tõusnud ja külastajate rahulolu nendega suurenenud,
- b. Narva-Jõesuu linnavalitsusel, piirkonna turismiettevõtetal ja teistel (Ida-Virumaa turismiklaster) on selge ülevaade ja teadmine piirkonda külastavate turistide ootustest.
- c. Narva-Jõesuu turismi sihtkohana rakendab keskkonnahoidlikkuse ja säästlikkuse põhimõtteid.

3. Koostöö ja turundus

- a. Piirkonda tuntakse eristuvate ankursündmuste kaudu,
- b. Toimivad Ida-Virumaa ülesed ja muude piirkondadega seotud turismipaketid,
- c. Ettevõtjad, kogukond ja Narva-Jõesuu linn arendavad turismitooteid ja neid võimaldavaid teenuseid koostöös, sealhulgas rahvusvaheliste koostööprojektide kaudu,
- d. Info toodete ja teenuste kohta on klientidele hõlpsasti ja mitmekülgselt kättesaadav.



Strateegia edukuse mõõdik: **2026** on Narva-Jõesuu oma tuntuselt Ida-Virumaal eelistatud turismisihtkohtade kindlas esikolmikus ning külastajate arv kasvab aastaks 2030 kokku 10%²¹ võrra ning keskmine ööbimiste arv on **2030**. aastaks kasvanud kolme ööni reisi kohta²².

²¹ Baastase 2023 - 89031 külastajat (allikas: Statistikaamet)

²² Baastase 2023 - 1,77 ööd külastaja kohta (allikas: Statistikaamet)



Tegevusplaan ja tegevused eesmärkide saavutamiseks

Tegevusvaldkond	Eesmärk	Tegevus	Tegevuse põhjendus / vajalikkus turismi vaatenurgast	Elluviimise aeg
1. Toodete ja sihtkoha arendamine	1.1. Narva-Jõesuu turismiteenused on mitmekülgsed, pakkudes erinevatele sihtrühmadele aastaringselt põnevaid ajaveetmise võimalusi	1.1.1. Narva-Jõesuu koduloomuuseumi renoveerimine ja selle üleviimine tuletorni territooriumile aadressile Tuletorni 3.	Narva-Jõesuu külastajatel on võimalus saada põnevat ja harivat teavet linna ajaloo ja kuurortlinna kujunemise kohta atraktiivsemas keskkonnas ja vormis.	2026-2027
		1.1.2. Narva -Jõesuu linna kergliiklusteede projekteerimine ja rajamine vastavalt projektile, 3. etapp.	Linna külalistele, sh jalgratta- ja loodusturistidele on loodud paremad võimalused Narva-Jõesuus ringi liikuda.	2026-2029
		1.1.3. Sinimägede terviseradade, suusaradade, kergliiklusteede ja infrastruktuuri arendamine.	Narva-Jõesuu linnas suurenevad loodusturismi võimalused, mida on võimalik siduda Sinimägede muuseumi ekspositsiooniga.	2025-2029
		1.1.4. Sinimäe staadioni rekonstrueerimine vastavalt projektile.	Narva-Jõesuu linnas luuakse paremad võimalused sporditurismi arendamiseks.	2026-2029



		<p>1.1.5. Erinevate spordirajatiste rajamine (reketimängude keskus, kettagolf, talvine uisuväljak, jms) Narva-Jõesuusse ja Narva-Jõesuu spordikeskuse väljaarendamine koostöös ettevõtjatega.</p>	<p>Narva-Jõesuu linnas luuakse paremad võimalused sporditurismi arendamiseks.</p>	<p>2025-2029</p>
		<p>1.1.6. Sinimägede muuseumi laiendamine sõjatehnika eksponeerimiseks.</p>	<p>Militaarturism on üks kasvavaid turismivaldkondi maailmas. Muuseumi arendamine toob linna rohkem külastajaid.</p>	<p>2025-2029</p>
		<p>1.1.7. "Halva ilma" tegevus- ja inspiratsioonipakettide väljatöötamine koostöös ettevõtjatega.</p>	<p>Kui plaanitud rannailma asemel on vihmane ja halb ilm, siis on võimalik pakkuda külastajatele erinevaid tegevusi üle omavalitsuse nõ tubasteks tegevusteks.</p>	<p>2026-2027</p>
		<p>1.1.8. "Laste maailma" tegevuspakettide väljatöötamine koostöös ettevõtjatega.</p>	<p>Lastega peredele on turismi sihtkoha valikul otsustavaks teguriks see, kas lastele on piisavalt tegevusi, kas piirkond on ohutu jne, seega on oluline töötada sellele turunišile välja ja turundada eripakette.</p>	<p>2026-2028</p>
		<p>1.1.9. Suvelava ehitus Narva-Jõesuu keskuslinna.</p>	<p>Suvelava loob võimaluse suuremate ja erinevate kultuuriürituste toomisele linna.</p>	<p>2026</p>



	1.2. Narva-Jõesuus pakutakse Ida-Virumaa mõistes teistest selgelt eristuvaid turismitooteid	1.2.1. Narva-Jõesuu sadamapiirkonna edasiarendamine (muuli ehitamine, endise kalurikolhoosi territooriumi avamine ning kasutusele võtmine kultuuri- ja kogukonna alana).	Narva-Jõesuu linna tekib uus turismiatraktsioon, mis loob võimaluse suuremate ja erinevate kultuuriürituste toomisele linna. Linnaruum muutub korrastatumaks, tõuseb külastajate hinnang külastuskogemusele.	2025-2029
		1.2.2. Narva-Jõesuu seiklusturismi arendamine. Ettevõtjate vaheliste koostöövõimaluste toetamine seiklusturismi kontseptsiooni ja marsruudi väljatöötamiseks (näiteks loodus- ja ratsaretked, kanuumatkad jm veesportialad, langevarjuhüpped).	Uued ja avaramad aktiivsed tegevused Narva-Jõesuus ja selle lähistel suurendavad külastajate huvi piirkonna vastu. Narva-Jõesuus on palju kvaliteetseid majutusvõimalusi, mistõttu mitmekesised vaba-aja teenused võimaldavad jääda linna kauemaks ning aitavad suurendada ööbimiste arvu.	2025-2029
		1.2.3. Virtuaaluuride väljatöötamine.	Laienevad võimalused piirkonna ajaloo, kultuuri ja elukeskkonna tutvustamiseks.	2025-2029
2. Kasutajakogemuse parandamine	2.1. Narva-Jõesuu turismitoodete ning seda toetavate teenuste kvaliteet on tõusnud ja külastajate rahulolu nendega suurenenud	2.1.1. Mereranna olukorra ja sealse turismiinfrastruktuuri ja parendamine (ranna regulaarne ja sage puhastamine, paremad ühendusteel, WCd, prügikastid, riietuskabiinid, joogiveeautomaadid jne). Jätkatakse ranna tsoneerimisega.	Paraneb pakutavate teenuste kvaliteet, mis toob linna rohkem külastajaid. Külastajate hinnang külastuskogemusele on positiivne.	2025-2029



2.1.2. Linnaruumi muutmine turisticõbralikumaks (heakorra tagamine: WCd, prügikastid, sildid jne).	Paraneb pakutava teenuse kvaliteet, mis toob linna rohkem külastajaid. Külastajate hinnang külastuskogemusele on positiivne.	2025-2027
2.1.3. Parkimisvõimaluste parandamine keskuslinnas (sh mereranna teenindamiseks).	Paraneb pakutava teenuse kvaliteet, mis toob linna rohkem külastajaid. Külastajate hinnang külastuskogemusele on positiivne.	2025-2027
2.1.4. Narva-Jõesuu tuletorni aktiivne tutvustamine, tuletorni ligipääsetavuse parandamine.	Tuletorn võimendab Narva-Jõesuu jõe- ja merelinna kuvandit. Sujuv ja kliendisõbralik pääs Narva-Jõesuu linna uue turismiatraktsiooni juurde.	2026-2029
2.1.5. Ühiskoolituste läbiviimine turismiettevõtete teeninduspersonali jaoks (külastajauuringutest jm selgunud kliendiootused, kliendisuhtlus, eesti ja inglise keel) ja turismiettevõtjatele kestliku turismi põhimõtete osas (sh külalislahkuse ja rohemärgiste taotlemine - nt "Green Destination") ning digiturunduse teemadel (suunatud eriti väikeettevõtjatele).	Külastajate positiivne külastuskogemus, toob kaasa võimalikke taaskülastusi. Turismiteenuste kestlik pakkumine on üks olulistest (ennekõike) välisturistidele suunatud müügiargumentidest; ettevõtte diginähtavuse parandamine loob võimalikele külastajatele parema juurdepääsu turismiinfole.	2025-2029
2.1.6. Turistide Narva-Jõesuusse saamise parandamiseks transpordikorralduse ja sobivate bussigraafikute väljaselgitamine.	Turistidel on mugavam Narva-Jõesuusse jõuda.	Pidev.



	2.2. Narva-Jõesuu linnavalitsusel, piirkonna turismiettevõtete ja teistel (Ida-Virumaa turismiklaster) on selge ülevaade ja teadmised piirkonda külastavate turistide ootustest	2.2.1. Hooajaliste külastajauuringute läbiviimine ja regulaarsete turismi ümarlaudade läbiviimine turismiettevõtete ja sidusrühmadega.	Kõik osapooled on teadlikud turismivaldkonna probleemidest ja arengusuundadest.	Pidev
3. Koostöö ja turundus	3.1. Piirkonda tuntakse eristuvate ankursündmuste kaudu	3.1.1. Üritusturismi (kultuuri-, spordi-, äri- jne sündmused) edendamine erinevates valdkondades (ankursündmused - näiteks Ööbazaar linnapea vastuvõtuga, Silmufest, jms, lisaks iga-aastaselt lisanduvad erinevad valdkondlikud sündmused).	Külastajatel on rohkem põhjust Narva-Jõesuud külastada.	2025-2029
	3.2. Toimivad Ida-Virumaa ülesed ja muude piirkondadega seotud turismipaketid	3.2.1. Lustilaevaühenduse pikendamine Toilani ja väikesadamate võrgustiku arendamine linna territooriumil nii põhjarannikul kui Peipsil.	Narva-Jõesuu linna tekib edasiarendatud turismiatraktsioon, mis kinnistab Narva-Jõesuu jõe- ja merelinna kuvandit ja loob võimaluse merereisideks mööda Narva jõge ja Soome lahes.	2025-2029



	<p>3.2.2. Ühiste reklaamikampaaniate läbiviimine (Narva-Jõesuu + Narva + Sillamäe) (sotsiaalmeedia ja digitaalne turundus, loodav keskkond www.visitnarvajoesuu.ee ja äpina) tuginedes „Narva-Jõesuu loole“ ja sihitades eraldi Eesti ja Soome turgu.</p>	<p>Võimalike Narva-Jõesuud külastada soovivate inimesteni jõuab info kiirelt ja operatiivselt, mis toob linna rohkem külastajaid.</p>	<p>2025-2029</p>
	<p>3.2.3. Koostöö erinevate valdkonnaüleste turismimarsruutide (loodus-, seiklus-, tööstus-, militaar- jne) koostamiseks, mis ulatuvad väljapoole Narva-Jõesuu omavalitsuse territooriumi.</p>	<p>Suur osa külastajatest ootab n-ö karbiteenust, mille raames tutvustatakse talle piirkonnas olevaid erinevaid turismiatraktsioone. Paketi ostmisel saab ta tutvuda kõige huvitavaga Narva-Jõesuus, sh on korraldatud majutus ja toitlustus.</p>	<p>2025-2029</p>
	<p>3.2.4. Koostöö Ida-Virumaa ettevõtjatega rahvusvahelise turismikoostöö arendamiseks ennekõike Läänemeremaades, sh osalemine ühisprojektides ja EL-i koostööprogrammides ja kogemuste vahendamine säästva- ja loodusturismi arendamiseks.</p>	<p>Narva-Jõesuu areneb rahvusvaheliselt tuntuks turismisihtkohaks.</p>	<p>2025-2029</p>



	3.2.5. Rahvusvaheline koostöö (nt Rootsi ja Soome suunal), sh osalemine ühisprojektides ja EL-i koostööprogrammides ja kogemuste vahendamine säästva- ja loodusturismi arendamiseks. Ühiste turunduskampaaniate läbiviimine rahvusvahelistel turgudel.	Narva-Jõesuu areneb rahvusvaheliselt tuntuks turismiistkohaks. Suureneb külastajate hulk.	2025-2029
3.3. Info toodete ja teenuste kohta on klientidele kättesaadav	3.3.1. Turismiinfo kättesaadavuse parandamine (infopunkti loomine; elektroonilise ühise keskkonna www.visitnarvajoensuu.ee arendamine, sh äpi ja kaardirakendusena, võimalusel vähemalt eesti, inglise ja soome keeles ning selle päevakohasena hoidmine.	Turistidel ja võimalikel turistidel on kogu Narva-Jõesuu linna (omavalitsusüksuse mõistes) puudutav turismiinfo hõlpsasti ühest kohast kättesaadav, mis toob linna rohkem külastajaid.	2025-2026
3.4. Linna ettevõtjate vahelise koostöö laiendamine	3.4.1. Turismialaste ümarlaudade korraldamine, sh koostööplatvormi loomine nõustamis- ja koolitusinfo jagamiseks ja toetusmeetmete tutvustamiseks.	Laieneb koostöö ja tekivad koostöövõrgustikud (majutus, toitlustus, vaba-aja teenused jms).	Pidev
	3.4.2. Koostöö edendamine turismisektori laiendamiseks.	Tekivad uued teenusepakkujad ja nad on kaasatud ühtsesse võrgustikku.	Pidev



	3.5. Narva-Jõesuus pakutavad turismiteenused lähtuvad kestliku turismi põhimõtetest	3.5.1. Kestliku turismi põhimõtete tutvustamine ja propageerimine Narva-Jõesuu turismiettevõtjate hulgas	Narva-Jõesuu turismiettevõtjad lähtuvad oma tegevuses kestliku turismi põhimõtetest.	2025-2029 pidev
--	---	--	--	-----------------



Narva-Jõesuu linna „oma lugu“

Narva-Jõesuu on looduse ja ajaloo harmoonia. Sihtkoht, kus kohtuvad kaunis loodus ja rikka ajaloo kultuur, mis kutsub külastama ja avastama.

Narva-Jõesuu meelitab oma metsiku võluga. Ta on ühtaegu häälekas - temas on nii mere võimsust, jõe tagasihoidlikumat kulgemist kui männimetsade mühinat - ja samas õrnalt hellitav. Narva-Jõesuu on ürgselt võluv, imelise loodusega kuurort.

Väikelinna ehteks on Eesti kuurortlinnade pikim mereäärne liivarand. Ligemale kümnel kilomeetril jagub ruumi kõigile. Sellist avarust ja vabaduse tunnet mujal ei koge. Samas on rannas olemas kõik suvitamiseks vajalik - rannakohvikud, surfiklubi ja rannavolleplats.

Kõigi mugavustega ranna kõrval tasub põigata ka Udria randa, mis üllatab oma ürgoru, liivakivipanga ja võimsa kivikülviga. Kui Narva-Jõesuu rand sobib hästi pikkadeks jalutuskäikudeks ja rattasõiduks, siis Udrias saab trennida oma tasakaalu ja turnida kivirahnudel. Boonust lisavad tervistava õhuga männimetsad. Ümbruskonna matkarajad kulgevad läbi Narva-Jõesuu maapiirkonna teistesse Ida-Viru looduskauinitesse paikadesse. Kergliiklustee ühendab maakonna suurima linna Narvaga. Nagu kuurordi algusaegadel saab ka nüüd suvel kahe naabri - Narva ning Narva-Jõesuu vahel liigelda veeteed pidi, mugavat kruisilaeva kasutades.

Kuurordi ajalugu ulatub juba ligemale 150 aasta taha, mil toonane Narva linnapea Adolf Hahn koos Kreenholmi töösturitega taipasid ära kasutada selle kandi looduslikud eeldused. Esiolgu meelitas uus kuurort noobleid puhkajaid peamiselt Peterburist. 1930-ndatel leidsid Narva-Jõesuu üles ka eestlased, eriti armastasid siin puhata loomeinimesed. Kunagisest kaluriküllast sai ilusaks lihvitud pärl, mille võlusid tuldi nautima lähedalt ja kaugelt. Vahepealsetel aegadel see „pärlike“ küll veidi tuhmus, kuid uute tuulte toel on uuesti särama löömas. Juba täna on linna suured tervisetemplid pakkumas muljetavaldavat sauna- ja basseinivalikut ning erinevaid veetraktsioone. Aga ka traditsioonilist kuurortravi ja moodsat stressilevendust.

Enim muutusi on märgata linna südames. Narva jõe suudmes paiknev Narva-Jõesuu tuletorn on Eesti idapoolseim ning ainus, mis Põhja ja Kirde- Eesti rannikualal külastajatele avatuks jääb. Ainulaadne on juba majaka asukoht ning muidugi vaade – samal ajal saab nautida nii merd kui jõge, jälgida linnas toimuvat ning heita pilk Narva jõe vastaskaldale jäävale Venemaale. Sadamate piirkonda koondub veelgi rohkem elu kui tuletorni kõrvale kerkivad kultuurikvartal, linna esindusväljak ja laululava. Rekonstrueeritavast muulist saab promenaadi pikendus ja kindlasti ka järjekordne turismimagnet.

Narva-Jõesuu teeb eriliseks veel tõik, et linna piiridesse jääb ka päris „maa“ oma põllulappide ja klassikalise talu-eluga. Seega on Narva-Jõesuu oluliselt rohkemat kui üks Eesti kuurortlinn. Põnevad vaatamisväärsused ja eriilmelised sihtkohad pakuvad põnevaid tegevusi aktiivseks puhkuseks east sõltumata. Siin on Sinimäed ja II maailmasõda sündmusi kajastav sõjamuuseum, 135 km² ala hõlmav Eesti suurim tehismaastik, erineva raskusastmega matkarajad ning ratsutajaid ootavad hobused.

Mitmekesine on ka Narva-Jõesuu kultuurielu. Suviti kõlavad linnapargis džässihelid ja rannas tantsumuusika. Oma sportlikku osavust saab testida palliplatsil või jooksuvõistlustel ning värskaid filme vaadata öökino suurelt ekraanilt. Toidunautlejate meeli erutavad kodukohvikute päevad ja linna tunnusüritus - igasügisene silmufestival.

Narva-Jõesuu võtab avasüli vastu kõik, kes oskavad pidada lugu tema kaunist loodusest, tervislikest tegevustest, heast muusikast ja põnevatest maitseelamustest. Hea Narva-Jõesuu sõber, oled oodatud!



Narva-Jõesuu turismivaldkonna strateegilised eesmärgid perioodiks 2025-2029



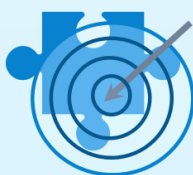
Toote ja sihtkoha arendus

- Tuntud ja põnevad ankursündmused
- Mitmekesised ja keskkonnahoidlikud turismiteenused ja -tooted



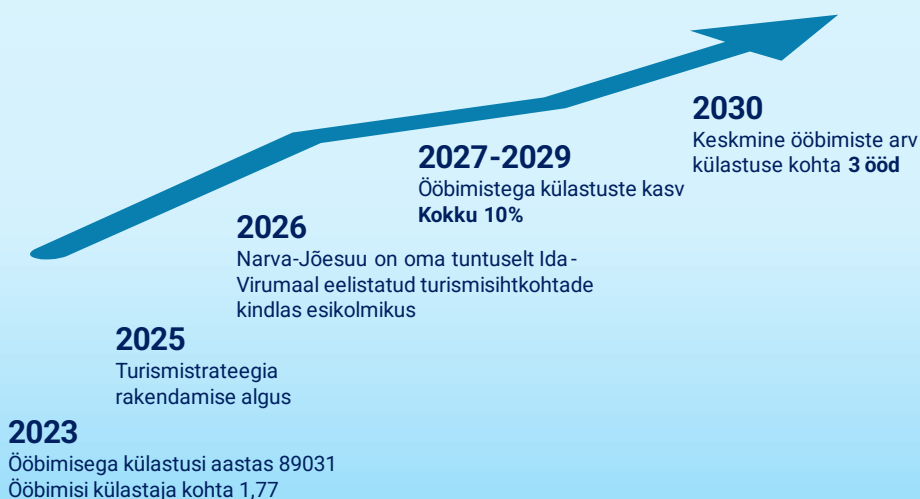
Kasutajakogemuse parandamine

- Külastajad tunnevad, et neid on oodatud
- Teenused ja tooted ületavad ootusi



Koostöö ja turundus

- Toimiv koostöö teenuste pakkumisel ja arendamisel
- Info teenuste kohta on klientidele hästi kättesaadav.





Strateegia elluviimiseks vajalikud turundustegevused

1. Elektroonilise ühise turismiinfo keskkonna www.visitnarvajoesuu.ee välja arendamine, sh äpina, vähemalt eesti, inglise ja soome keeles ning selle töös hoidmine;
2. Ühiste reklaamikampaaniate läbiviimine naaberomavalitsustega (Narva-Jõesuu + Narva + Sillamäe) eraldi Eesti sise- ja välisturu jaoks, selleks erinevate kanalite kasutamine (ajakirjandus, avalik ruum, sotsiaalmeedia, Internet jne);
3. Sotsiaalmeedia kampaaniate regulaarne läbiviimine (Instagram, Facebook jne), mis teavitavad sündmustest ja üritustest Narva-Jõesuus, kutsuvad linna külastama ning võimaldavad oma kanalites juba Narva-Jõesuud külastanutel jagada oma kogemusi;
4. Otsingumootorite optimeerimine (SEO), et tõsta Narva-Jõesuu nähtavust sihtkohana;
5. Narva-Jõesuu turismiblogi (tekstid, videod jne) loomine ja töös hoidmine, sh koostöös (rahvusvaheliste) reisiblogijatega ja temaatiliste personalugude loomine;
6. Uute ühiste turismimarsruutide väljatöötamine ning test-, pressi- ja tutvumisreiside korraldamine; koostöö ettevõtjatega
7. Osalemine Ida-Virumaa turismiklastri töös ja klatri turundustegevustes, (üritusturundus)