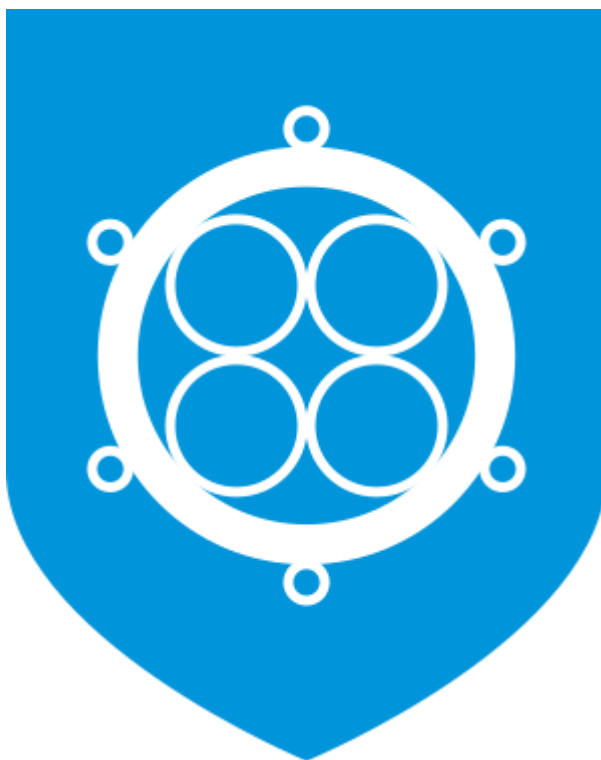


NARVA-JÕESUU LINNA

ÜLDPLANEERING

LISAD



Asukoht (L-Est'97) X 6584955
Y 719302

Töö nr 2019-209

Juuni 2022

SISUKORD

| | |
|---|----|
| LISA 1. KESKKONNAMÕJU STRATEEGILINE HINDAMINE | 3 |
| LISA 2. NARVA-JÕESUU LINNA LIIKLUSOHUTUSE ANALÜÜS | 3 |
| LISA 3. SIRGALA JA VIIVIKONNA KÜLADE OLEMASOLEVA HOONESTUSE SEISUNDI KIRJELDUS | 3 |
| LISA 4. PLANEERINGU KOOSTAMISE ALUSED JA LÄHTEMATERJALID | 3 |
| LISA 5. OLEMASOLEVAD ALUSPLAANID JA MUU INFO ALA KOHTA | 4 |
| LISA 6. NARVA-JÕESUU LINNA ARENGUKAVA STRATEEGILISED ARENGUEESMÄRGID JA ÜLESANDED NENDE TÄITMISEKS | 4 |
| LISA 7. SADAMAD | 5 |
| LISA 8. MÄEERALDISED JA MAARDLAD | 6 |
| LISA 9. VÄÄRTUSLIKUD MAASTIKUD | 6 |
| LISA 10. MILJÖÖVÄÄRTUSLIKUD ALAD JA OBJEKTID | 7 |
| LISA 11. KULTUURIMÄLESTISED | 12 |
| LISA 12. KAITSTAVAD LOODUSOBJEKTID | 14 |
| LISA 13. VEEALAD | 16 |
| LISA 14. EHITUSKEELUVÖÖNDI VÄHENDAMINE | 18 |
| LISA 15. SUUREMAD PUHASTID | 19 |
| LISA 16. MAAPARANDUSSÜSTEEMID | 20 |

Lisa 1. Keskkonnamõju strateegiline hindamine

Esitatud eraldi dokumendina.

Lisa 2. Narva-Jõesuu linna liiklusohutuse analüüs

Esitatud eraldi dokumendina.

Lisa 3. Sirgala ja Viivikonna külade olemasoleva hoonestuse seisundi kirjeldus

Esitatud eraldi dokumendina.

Lisa 4. Planeeringu koostamise alused ja lähtematerjalid

- Üleriigiline planeering „Eesti 2030+“, kehtestatud Vabariigi Valitsuse korraldusega nr 368, 30.08.1012;
- Vabariigi Valitsuse 20.04.2009 määruse nr 65 „Elektri- ja elektroonikaseadmetest tekkinud jäätmete kogumise, tootjale tagastamise ning taaskasutamise või kõrvaldamise nõuded ja kord ning sihtarvud ja sihtarvude saavutamise tähtajad“;
- Ida-Viru maakonnaplaneering aastani 2030+ kehtestati Ida-Viru maavanema poolt 28.12.2016 korraldusega 1-1/2016/278 (täiendatud 08.02.2017 korraldusega nr 1-1/2017/25);
- Ida-Viru maavanema 17.04.2013 korraldusega nr 1-1/2013/124 kehtestatud Ida-Viru maakonnaplaneeringu teemaplaneering „E20 Jõhvi-Narva teelõigu trassikoridori täpsustamine ja Narva ümbersõidu trassikoridori määramine“;
- Ida-Viru maakonna arengustrateegia 2019-2030+, heaks kiidetud Narva-Jõesuu Linnavolikogu 19.12.2018 määrusega nr 50;
- Ida-Viru maakonna arengustrateegia tegevuskava 2019-2023, heaks kiidetud Narva-Jõesuu Linnavolikogu 19.12.2018 määrusega nr 50;
- Narva-Jõesuu Linnavolikogu määrusega nr 45 31.10.2018 vastu võetud „Narva-Jõesuu arengukava kuni 2025“;
- Narva-Jõesuu Linnavolikogu 27.04.2015 määrusega nr 64 vastu võetud „Narva-Jõesuu linna jäätmehoolduseeskiri“;
- Narva-Jõesuu Linnavolikogu 30.10.2019 määrusega nr 73 vastu võetud „Narva-Jõesuu linna jäätmekava 2019-2025“;
- Vabariigi Valitsuse poolt 07.01.2016 kinnitatud „Ida-Eesti vesikonna veemajanduskava“;
- Narva-Jõesuu Linnavolikogu poolt 29.09.2010 määrusega nr 23 vastu võetud „Narva-Jõesuu linna ühisveevärgi ja -kanalisatsiooni arendamise kava aastateks 2010-2022“;
- Vaivara Vallavolikogu poolt 22.10.2014 määrusega nr 16 vastu võetud „Vaivara valla arengukava aastateks 2015-2020“;
- Vaivara Vallavolikogu poolt 31.03.2011 määrusega nr 26 vastu võetud „Vaivara valla jäätmekava 2011-2015“;

- Vaivara Vallavolikogu poolt 09.12.2015 määrusega nr 36 vastu võetud „Vaivara soojusmajanduse arengukava 2015-2025“;
- Vaivara Vallavolikogu poolt 24.04.2013 määrusega nr 74 vastu võetud „Vaivara valla ühisveevärgi ja -kanalisatsiooni arendamise kava kinnitamine aastateks 2013-2025“.

Üldplaneeringus toodud nõuded ja tingimused, mis tulenevad teistest viidatud seadusandlikest dokumentidest, on ajas muutuvad, mis tähendab, et viidatud dokumendi muutumisel, muutub ka vastav põhimõte, mida üldplaneeringus on tingimusena käsitletud.

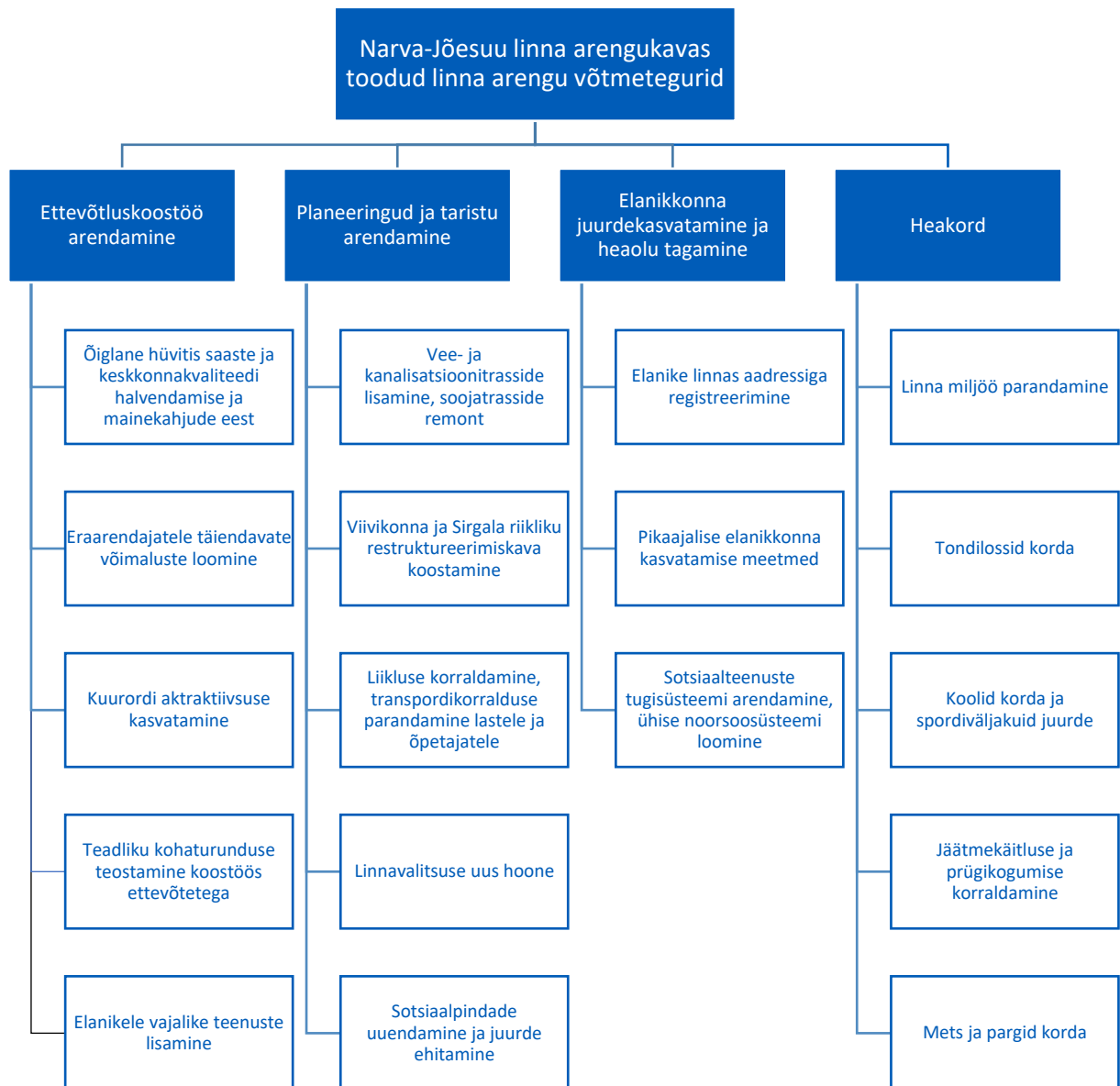
Lisa 5. Olemasolevad alusplaanid ja muu info ala kohta

Olulisemad infoallikad käesoleva planeeringu koostamisel olid teemade lõikes järgmised:

- kaitsealad, kaitsealused liigid, veekogude kalda piirangu- ja ehituskeeluvööndid, vääriselupaigad, poollooduslikud kooslused ning inventeeritud märgalad ja niidud, Natura 2000 alad ja ELFI poolt Natura kõlblikuks tunnistatud kooslused, kaitstavad looduse üksikobjektid – Eesti Looduse Infosüsteem (EELIS) andmed seisuga 3.12.2020;
- roheline võrgustik ja väärtuslik maastik – Ida-Viru maakonnaplaneering 2030+ (koostatud 2016);
- mälestised – Muinsuskaitseamet, andmed seisuga 13.09.2019;
- maardlad – Maa-amet, andmed seisuga 3.12.2020;
- aluskaart – Maa-ameti Eesti põhikaart, andmed seisuga 19.09.2019;
- katastripiirid ja olemasolev maakasutus – Maa-ameti andmed seisuga 19.09.2019;
- ühinenud valdade varem koostatud üldplaneeringud;
- teed – Maanteeameti teederegister, andmed seisuga 26.09.2019;
- väärtuslikud põllumaad – Ida-Viru maakonnaplaneering 2030+ (koostatud 2016);
- elektriliinid ja alajaamad – Maa-amet, andmed seisuga 19.09.2019;
- riigikaitse ehitised ja piiranguvööndid- Kaitseministeerium, andmed seisuga 30.09.2019;
- tuletõrje veevõtukohtad- Päästeamet, andmed seisuga 08.10.2019.

Lisa 6. Narva-Jõesuu linna arengukava strateegilised arengueesmärgid ja ülesanded nende täitmiseks

Narva-Jõesuu linna tulevikuvision on ilus, puhas ja looduslähedane elukeskkond. Narva-Jõesuu linnasisene linn linna teiste asulatega on hästi seotud. Linnas on heal tasemel, kättesaadavad ning optimaalselt korraldatud avalikud teenused. Narva-Jõesuu linn on üle-eestiliselt ja rahvusvaheliselt tuntud Soome lahe äärne kuurort.



Skeem 4. Narva-Jõesuu linna arengukavas välja toodud arengu võtmetegurid.

Lisa 7. Sadamad

Andmed: Sadamaregister, 2020

| Nimetus | Aadress | Pakutavad teenused |
|--------------------------|--|-----------------------------------|
| Narva-Jõesuu sadam | Suur-Lootsi tn 4, Narva-Jõesuu linn, Ida-Virumaa | Veesõiduki sildumise võimaldamine |
| Suur-Lootsi sadam | Ida-Viru maakond, Narva-Jõesuu linn, Suur-Lootsi tn 1d | Veesõiduki sildumise võimaldamine |
| Narva-Jõesuu kalurisadam | Kalda tn 32a, Narva-Jõesuu linn, Narva-Jõesuu linn, Ida-Viru maakond | Veesõiduki sildumise võimaldamine |

| | | | |
|-----------------|---|-------------------------|-----------|
| Kudruküla sadam | Puhke, Kudruküla, Narva-Jõesuu linn, Ida-Viru maakond | Veesõiduki võimaldamine | sildumise |
|-----------------|---|-------------------------|-----------|

Lisa 8. Mäeeraldised ja maardlad

Andmed: Maa-amet, 24.05.2022

| MÄEERALDISED | | | | |
|--------------|----------------------------|------|-------------------|-----------------|
| Aktiivne | | | | |
| Varu liik | Nimetus | Kood | Registrikaardi nr | Kaevandusloa nr |
| liiv | Kirikuküla liivakarjäär | 1473 | 945 | L.MK/329486 |
| liiv | Kirikuküla II liivakarjäär | 2173 | 945 | KL-512383 |
| põlevkivi | Narva karjäär | 343 | 10 | KMIN-073 |
| põlevkivi | Sirgala karjäär | 279 | 34 | KMIN-074 |
| Menetluses | | | | |
| Varu liik | Nimetus | Kood | | |
| lubjakivi | Laagna lubjakivikarjäär | 1295 | | |
| põlevkivi | Sirgala karjäär | 2015 | | |

| MAARDLAD | | |
|-----------|------------|-------------------|
| Maavara | Nimetus | Registrikaardi nr |
| kruus | Puhkova | 713 |
| kruus | Laagna | 770 |
| liiv | Kirikuküla | 945 |
| lubjakivi | Laagna | 785 |
| põlevkivi | Eesti | 10 |
| põlevkivi | Eesti | 5 |
| põlevkivi | Eesti | 34 |
| turvas | Puhatu | 198 |

Lisa 9. Väärtuslikud maastikud

Sinimäe (maakondliku (riikliku) tähtsusega, I klass)

Kaitseväärtused

Hõlmab kogu endise Vaivara valla põhjaosa. Tegemist on väga mitmekesise piirkonnaga, kus kultuurilis-ajaloolise osise kõrval on esindatud tööstus-, põllumajandus- ning mõningal määral ka rekreatsiooniline maastik. Sillamäest idas jätkub endise Vaivara valla maadel pankrannik, mis Udriani moodustab järsu astangu. Udria lähedal asuvad neli kivikalmet, kaitse all on Udria oja kaldal asuv kivikülv. Vabadussõja käigus tähtsat rolli mänginud Udria dessandi koht on tähistatud mälestuskiviga. Meriküla all on üks väheseid paiku Põhja-Eesti rannikul, kus meri ulatub veel murrutama panga jalamit. Siin on mälestusmärgiga tähistatud 1944. aasta 14. veebruaril toimunud nõukogude vägede traagiliselt lõppenud dessandi maabumiskoht. Ala tsentri moodustavad kolm nn Vaivara Sinimäge - Pargimägi (84,6 m), Põrguhauamägi (83,2 m) ja Tornimägi (70 m). Sinimäed mängivad sümbolina tähtsat rolli, tähistades kohta,

kus peeti II maailmasõja verisemaid lahinguid Eesti aladel. Sinimäed olid tähtsaks osaks nn Tannenbergi kaitseliinis, mille jäänuseid võib endiselt siin-seal märgata. Siia on püstitatud mitmeid mälestuskive nii nõukogude poolel kui ka saksa armees langenuile. Ala hõlmab lisaks Sõtke jõe, orgu ja Langevoja juga. Joa kõrgus ulatub erinevatel andmetel 3,3 - 5,2 meetrini. Sõtke jõe orgu läänest laskuval Langevojal on ka samanimeline joastik, enam kui 4 m kõrguse astanguga. Oja on uuristanud paari meetri sügavuse oru, mis joa kohal ja sellest päri voolu laieneb paarikümne meetrini. Umbes 5 meetri ulatuses enne joa astangut langeb vesi astmeliselt 1,2 meetrit.

Narva-Jõesuu (maakondliku tähtsusega, II klass)

Kaitseväärtused

Ala hõlmab Narva lahe rannikut Merikülalt Narva jõe suudmeni, haarates kogu Narva-Jõesuu linnasest linna ja osaliselt Puhkova küla. Tegemist on põhiliselt rekreatsioonilise maastikuga. Merikülalt itta kulgev kümnekonna kilomeetri pikkune liivarand ja luidete võond on ideaalseks suplus- ja puhkepiirkonnaks. Piki merekallast kõrguvad 40 m laiuselt liivaluited, luidete kõrgus on 6 - 10 m, üksikud kohad muuli pool servas kuni 12 m kõrgused. Luiteid katab suures osas pargiilmeline männimets ja pajuvõsa. Pajuvõsa on sama väärtuslik haljastus kui mändid, kuna kinnistab liivaluited. Huviväärsetest loodusobjektidest asub Narva-Jõesuu-Udria tee ääres nn Šiškini mänd. Narva-Jõesuu linnas on veel säilinud mõningaid 19. saj lõpus ja 20. saj alguses ehitatud suvilaid ja pansioni – omaaegsete pitskaunistustega puitarhitektuuri iseloomulikke näiteid. Suures osas on säilinud vana tänavate võrk ja pargid (kursaalid "Hele park" ja "Tume park"). Linna ilmet rikuvad kõvasti nõukogude perioodil ehitatud ning nüüd hooletusse jäänud hiiglaslikud puhkekodud. Eriti inetud on pooleli jäänud või hüljatud puhkekodude varemed.

Lisa 10. Miljööväärtuslikud alad ja objektid

Üldplaneeringuga määratakse miljööväärtuslikeks objektideks:

| Ehitise kasutusviis | Aadress | Kaitseväärtus |
|---|----------------|---|
| Sanatooriumi „Narva-Jõesuu“ kultuuri- ja spordikeskus „Tervisehall“ | J. Poska tn 13 | Liigendatud mahtudega kahekordne kivehitis, mis on kaetud dolomiitplaatidega. „Julgete ning kolossaalsete modernistlike joontega kompleks“ (Tuuder). Vaatamata sellele sulandub ümbrusesse ja on mändide vahel peaaegu märkamatu. Lisaväärtus: -nõukogudeaegse kuurordiarhitektuuri näide, -tunnustatud arhitekti looming. |
| Sanatooriumi „Narva-Jõesuu“ IV korpus | Jüri tn 5 | Plastiliselt vormitud väike krohvitud seintega hoone on neofunktsionalistliku arhitektuuriga. Kahe, osaliselt 3-kordne hoone on L-kujulise põhiplaaniga, mille tiibu ühendab kaarja välisseinaga vestibüül, mille õhuruum läbib kõiki korruseid. Peale numbritubade ja abiruumide on keldris saun, basseini ja piljardiruum. |
| Elamu/suvila | Kiriku tn 4 | |
| Elamu | Linda tn 15a | Kahekorruseline kivist neofunktsionalistlik hoone, mille esifassaadi ilmestab ümara vormiga tugevalt eenduv trepikojaplokk. Fassaadid on kaetud silekrohviga ja värvitud. |

| | | |
|---------------------------|-----------------------------------|---|
| Elamu/suvila | Nurme tn 16 | Rajatud 19. saj lõpus elamuks/suvilaks. Nõuk. perioodil teostatud remondi käigus tõenäoliselt kaotanud osaliselt autentset dekoori, kuid säilitanud üldilme. Kahest erineva korruselisusega hoonemahust koosnev puithoone. Hoonet ilmestab mõõdukas saelõikedekoor ning kombineeritud kujundusega laudis. Paikneb tänavast eemal katastriüksuse sügavuses. Autentsena säilinud otsaseinad. |
| Elamu | Nurme 27 | Ühekorruseline viilkatuse ning dominantse kahekorruselise klaasitud verandaga puithoone. Hoonet ilmestab mõõdukas puitdekoor ning kombineeritud kujundusega laudis. |
| Elamu/suvila | Nurme tn 38 | Ühekorruseline madala viilkatusega puithoone. Hoonet ilmestab venepärane puitpitsdekoor ning kombineeritud kujundusega laudis. |
| Veetorn | Pargi 3a | Tegemist on kahese mahuliseliigendusega ehitise: betoonist alumine koonduv silinder ja punasest tellisest ülemine silindriline veepaagi osa, mida toetavad metallist tarindid (ülaosa on tõenäoliselt ehitatud hiljem) |
| Elamu | Raja tn 65 | Kahekorruseline puithoone, mille esifassaadilt eendub dominantne kahekorruseline klaasitud veranda. Fassaade ilmestab mõõdukas puitpitsdekoor ning kombineeritud kujundusega laudis. |
| Elamu | Raja tn 79 | Kahekorruseline viilkatusega puithoone, mille esifassaadilt eendub dominantne kahekorruseline klaasitud veranda. Fassaade ilmestab kombineeritud kujundusega laudis. |
| Tuletorn | Tuletorni tn 1 | Tegemist on punase-valgevöödiliseks värvitud 36,7 m kõrguse silindrilise taribetoontorniga, mille tipus on poolkerakujulise katusega laternaosa. |
| Sanatoorium "Põhjarannik" | Vabaduse tn 75 | Puhastest tellisest 9-kordse tornja mahuga magalale liitub 2-kordne saaliosa. Liigendatud mahtu seovad ümara vormiga rõdupiirded. Hoone on ainulaadne oma imporditud arhitektuurilise keele poolest, kuid jääb samas solidaarseks põhjamaisele modernismile. Üks vähestes sanatooriumidest, kus on terviklikult lahendatud ümbruse kujundus ja haljastus. |
| Sirgala küla mälestuskivi | | |
| Vana Luteri kalmistu | | Alale on maetud palju kultuuritegelasi ning püstitatud erinevaid skulptuure. Vältida tuleb peale matmist. Vajalik on ala puhastada võsast. Paikneb linnakalmistu alal kvartalis 2, 3, 4 ja 5. |
| Gendti mälestusmärk | | 1877. aastal püstitatud ausammas on säilinud tänaseni, kuigi vajab korrastamist. |
| Rootsi kants | Pimestiku ja Perjatsi küla piiril | Rootsi kantsi või ka valli nime all tuntud tõkkerajatis on osaks venelaste rajatud kaitsesüsteemist, mis kaarekujuliselt ümbritses Narva linna. Ehituslikult on tegemist lihtsa valliga, mille lääne- ja lõunanõlv (oodatav ründesuund) oli järsem, piirnes kraaviga ja kus paiknesid reduudid ehk etteulatuvad kahuripositsioonid. Paremini on Rootsi kants säilinud Rootsikrantsi talu (varasem nimi Kantsitaga) piiril, mis ühtlasi on Pimestiku ja Perjatsi külade piiriks. |

Narva-Jõesuu linna miljööväärtuslikud alad:

Lökke suvilaühistu

Lökke suvilaühistus on väärtuslik eelkõige piirkonnale iseloomulik hoonestusstruktuur. Hooned asuvad kobaras ümber juurdepääsutee. Üldjuhul asub katastriüksusel üks elamu ning üks abihoone. Suvilaühistut eraldab maanteest kõrghaljastus, mistõttu on tegemist väga privaatse kohaga. Sellest tulenevalt tuleb ehitustegevuse jm tegevuste kavandamisel ja teostamisel hoiduda väljakujunenud ruumilise ja mahulise struktuuri muutmisest. Olemasolevate ehitiste rekonstrueerimisel, ümberehitamisel või uute ehitiste planeerimisel antud piirkonnas tuleb jälgida hoonete mastaapsust ja eskiislahendusel kajastada ka naaberkinnistutel olevaid ehitisi.

Mereranna piirkond

Mereranna piirkonnas on aastatega välja kujunenud kõrghaljastusega kaetud segahoonestusala, kus võrdlemisi väikesed elamumajad vahelduvad suuremahuliste äriefunktsiooniga hoonetega (hotellid ja spaa'd), mis on omaette maamärgiks. Piirkonnas kehtib Looduskaitseeaduse kohaselt 200 m laiune ehituskeeluvöönd eesmärgiga säilitada olemasolevat looduskeskkonda ja tagada liivaluidete loodusliku kaitset. Piirkonnale on omapärane kõrghaljastuse olemasolu koos niidetud murukattega. Haljastuse protsent ülejäänud linna territooriumist on suurem. Põõsarinne on vähe arenenud. Elamumaa kruntidel üldjuhul paikneb krundil üks elamu ning üks kuni kaks abihoonet. Abihooned paiknevad üldjuhul tänavajoonest kaugemal. Kruntide suurus on piisavalt suur selleks, et luua roheline vahevööndi hoonete vahel ja eraldada eri funktsiooniga hooned.

Ehitustegevuse jm tegevuste kavandamisel ja teostamisel eristada elamumaa ja äri-, sega- või muu funktsiooniga alad ja eelkõige säilitada alale iseloomulikku avarust (krundid peavad olema piisavalt suured, kruntide jagamine ei ole soovituslik ja selle vajadus peab olema põhjendatud), haljastusprintsipi ja hoonete mastaapsust ja mahtu? suhet kruntide pindala suhtes. Alal tuleb olemasoleva haljastuse puudumisel rajada uut haljastust lähtuvalt selle sobivusest linnaruumi. Liivaranna ja liivaluidete erosiooniprotsessist kaitseks on tarvis kõrg- ja madalhaljastuse istutamine liivaluidetele- **avatud/liikuva liivaga luidetele ei tehta istutusi. Tuleb lähtuda olemasolevast haljastuse vööndist.** Ühiskondlike ehitiste maal, äri- või äri segafunktsiooniga kruntidel Mereranna piirkonnas igasuguse ehitustegevuse kavandamisel tuleb läbi viia ideekonkurss eesmärgiga leida parim keskkonda sobiv ja ümbruskonda arvestav lahendus.

Piirkonda jäävale elamumaale ehitustegevuse jm tegevuste kavandamisel ja teostamisel säilitada alale iseloomulikku korruselisust, katuse tüübi ja kallet, hoonete krundil paiknemise printsipi (abihooned on tänavajoonest kaugemal). Maksimaalne lubatud hoonete arv krundil on üks elamu ja kuni kaks abihoonet. Piirkonnas jälgida naaberkinnistutel olevate piirdeaedade omavahelist sobivust ja säilitada väljakujunenud tänavate võrgustik. Piirkonnas tuleb maksimaalselt säilitada väärtuslik kõrghaljastus. Olemasolevate ehitiste rekonstrueerimisel, ümberehitamisel või uute ehitiste planeerimisel antud piirkonnas tuleb jälgida hoonete mastaapsust ja eskiislahendusel kajastada ka naaberkinnistutel olevaid ehitisi.

Piirkonnas uute kruntide kavandamisel või olemasolevate ümber planeerimisel tuleb tagada, et haljasalad oleks tihedas seoses naabruses olevate haljasaladega, tagades rohevõrgustiku katkematus. Ulatuslik maastiku muutmine on piirkonnas keelatud. Maapinna kõrguse muutmine on lubatud põhjendatud vajadusel üksnes minimaalsel määral hoonete alla jäävatel kruntide osadel, maapinna üldise kõrguse muutmine pole lubatud.

Olemasolevad ja uued planeeritud väikeelamu ja segafunktsiooniga piirkonnad

Alal vahelduvad ühiskondlikud hooned eluhoonetega. Hoonete vahel paiknevad luited ja luitemännikud. Ala on väärtuslik oma loodusliku maastiku ja hästi säilinud kõrghaljastuse eest. Ehitustegevuse jm tegevuste kavandamisel ja teostamisel tuleb säilitada alale iseloomulikku kõrghaljastust. Olemasolevate liivaluidete rikkumine ja maastiku muutmine aladel ei ole lubatud. Maapinna kõrguse muutmine on lubatud põhjendatud vajadusel üksnes minimaalsel määral hoonete alla jäävatel kruntide osadel, maapinna üldise kõrguse muutmine pole lubatud.

Kungla, Raja, Piiri ja Metsa tänavaga piiretletud ala

Ala on metsase miljööga väärtusliku puhkeala potentsiaaliga, mille ilme säilitamiseks tuleb majandada selle metsapargina. Raiealad või välja langenud puud tuleb asendada uute, kasvukohale looduslikult omaste puudega või teostada asendusistutust linnavalitsuse poolt määratud asukohta. Alal kasvava männiku puhul on oluline säilitada sealset elurikkust, maastiku ilu ning puhkekeskkonna funktsioone. Männiku alal on metsa majandamise eesmärk esteetiliselt nauditava metsa kujundamine, puhketingimuste parandamine, rekreatiivsete omaduste ja metsa männikuna püsimine.

Ala välja kujunemisel tekkib Narva-Jõesuus olemasoleva Kuursaali pargi ja metsamassiivi ühendav rohekoridor, mis ka tänapäeval on puhvertsooniks Narva-Jõesuu hooldekodu ümber. Alal maapinna üldise kõrguse muutmine pole lubatud.

Jaan Poska tänav 42-42b

Piirkonnas on säilinud kolm puidust elamumaja (kolm ühepereelamut ja üks korterelamu), mis paiknevad krundi tagaosas. Krundid on kitsad ja pikad, hästi säilinud kõrghaljastus, mis toetab metslinna ilmet. Hooned on valdavalt rahuldavas ja heas seisukorras. Ehitustegevuse jm tegevuste kavandamisel ja teostamisel säilitada kõrghaljastus, hoonete krundil paiknemise printsiip (rajatavate hoonete põhimahu tänavapoolne ehitusjoon peab üldjuhul ühtima olemasoleva välja kujunenud ehitusjoonega), katuseharjajoone suund ning hoonete välisviimistluses kasutatavad värvid ja materjalid. Maapinna kõrguse muutmine on lubatud põhjendatud vajadusel üksnes minimaalsel määral hoonete alla jäävatel kruntide osadel, maapinna üldise kõrguse muutmine pole lubatud.

Lydia Koidula tänav

Narva-Jõesuu linna (asustusüksus) sisse sõidul Koidula tänavat ääristavad hooned. Koidula tänavast mere poole domineerivad ärihooned. Teisele poole teede jäävad abihoonetega ühepereelamud. Tuleb lahti kirjutada eeldused loogilise ja avatud vaatekoridori tekkimiseks.

Vabriku, Jüri, Vaikne, Liiva, Poska, Vana ja Uus tänav

Kahel pool kitsaid tänavaid paiknevad ühepereelamud valdavalt pikiküljega tänava pool. Krundil paikneb üldjuhul tänavajoonest kaugemal üks kuni kaks abihoonet. Mereäärne piirkond kujutab endast meeldivat vaikset elurajooni, kus on säilitatud ajalooline tänavate struktuur. Alal ehitustegevuse jm tegevuste kavandamisel ja teostamisel tuleb säilitada tänavate võrgustik, kõrghaljastus, hoonete krundil paiknemise printsiip (rajatavate hoonete põhimahu tänavapoolne ehitusjoon peab üldjuhul ühtima olemasoleva välja

kujunenud ehitusjoonega), katuseharjajoone suund ning hoonete välisviimistluses kasutatavad värvid ja materjalid. Maapinna kõrguse muutmine on lubatud põhjendatud vajadusel üksnes minimaalsel määral hoonete alla jäävatel kruntide osadel, maapinna üldise kõrguse muutmine pole lubatud.

Lisa 11. Kultuurimälestised

Andmed: Muinsuskaitseamet, 09.09.2019

| Reg. Nr | Mälestise nimi | Liigitus | Kaitsevööndi ulatus |
|---------|--|---------------------|---|
| 28769 | Elamu | ehitismälestis | Kaitsevöönd on kehtestatud Nurme tn 33 krundi piires. |
| 27896 | Asulakoht | arheoloogiamälestis | Mälestise kaitsevöönd on 50 m laiune maa-ala mälestise väliskontuurist arvates. |
| 27508 | Narva-Jõesuu sanatooriumi peakorpus, 1961 | ehitismälestis | Kaitsevööndi ulatus on toodud Kultuurimälestiste riiklikus registris ja Maa-ameti kitsenduste kaardil. |
| 27106 | Vabadussõja mälestus-sammas | ajaloomälestis | Vastavalt muinsuskaitseaduse § 25 lg 3 moodustab kinnismälestise kaitsevööndi 50 meetri laiune maa-ala mälestise väliskontuurist või piirist arvates, kui mälestiseks tunnistamise õigusaktis ei ole ette nähtud teisiti. |
| 27105 | Vabadussõja Udria dessandi mälestusmärk | ajaloomälestis | |
| 27104 | Vabadussõja mälestus-sammas | ajaloomälestis | |
| 14053 | Vaivara ¹ mõisa sepikoda, 19. saj | ehitismälestis | Vastavalt muinsuskaitseaduse § 25 lg 3 moodustab kinnismälestise kaitsevööndi 50 meetri laiune maa-ala mälestise väliskontuurist või piirist arvates, kui mälestiseks tunnistamise õigusaktis ei ole ette nähtud teisiti. |
| 13998 | Suvila Narva-Jõesuu Pargi 6, 19. saj | ehitismälestis | |
| 13996 | Suvila Narva-Jõesuus Aia t 45, 19. saj | ehitismälestis | Kaitsevööndi ulatus on toodud Kultuurimälestiste riiklikus registris ja Maa-ameti kitsenduste kaardil. |
| 13995 | Suvila Narva-Jõesuus Aia 29, 19. saj | ehitismälestis | |
| 13994 | Narva-Jõesuu õigeusu kirik, 19. saj | ehitismälestis | Vastavalt muinsuskaitseaduse § 25 lg 3 moodustab kinnismälestise kaitsevööndi 50 meetri laiune maa-ala mälestise väliskontuurist või piirist arvates, kui mälestiseks tunnistamise õigusaktis ei ole ette nähtud teisiti. |
| 13993 | Narva-Jõesuu Tšaikovski paviljon, 19. saj | ehitismälestis | |
| 13991 | Narva-Jõesuu kuursaali pargi lehtla, 19. saj | ehitismälestis | |
| 13990 | Narva-Jõesuu kuursaali park, 19. saj | ehitismälestis | Kaitsevööndi ulatus on toodud Kultuurimälestiste riiklikus registris ja Maa-ameti kitsenduste kaardil. |
| 13989 | Narva-Jõesuu kuursaal, 1922 | ehitismälestis | Vastavalt muinsuskaitseaduse § 25 lg 3 moodustab kinnismälestise kaitsevööndi 50 meetri laiune maa-ala mälestise väliskontuurist või piirist arvates, kui mälestiseks tunnistamise õigusaktis ei ole ette nähtud teisiti. |
| 9192 | Pelgupaik | arheoloogiamälestis | Vastavalt muinsuskaitseaduse § 25 lg 3 moodustab kinnismälestise kaitsevööndi 50 meetri laiune maa-ala mälestise väliskontuurist või piirist arvates, kui mälestiseks tunnistamise õigusaktis ei ole ette nähtud teisiti. |
| 9191 | Kivikalme "Papi kivik" | arheoloogiamälestis | Mälestise kaitsevöönd on 50 m laiune maa-ala mälestise väliskontuurist arvates. |
| 9190 | Kivikalme | arheoloogiamälestis | |

¹ Hooldustöid võib teostada omanik.

| | | | |
|------|--|---------------------|---|
| 9189 | Kivikalme ² | arheoloogiamälestis | Vastavalt muinsuskaitseaduse § 25 lg 3 moodustab kinnismälestise kaitsevööndi 50 meetri laiune maa-ala mälestise väliskontuurist või piirist arvates, kui mälestiseks tunnistamise õigusaktis ei ole ette nähtud teisiti. |
| 9188 | Kiviaja asulakoht | arheoloogiamälestis | Kaitsevööndi ulatus on toodud Kultuurimälestiste riiklikus registris ja Maa-ameti kitsenduste kaardil. |
| 9187 | Ohvrikivi | arheoloogiamälestis | Mälestise kaitsevöönd on 50 m laiune maa-ala mälestise väliskontuurist arvates. |
| 9186 | Kivikalme "Suurvare" | arheoloogiamälestis | |
| 9185 | Kivikalme | arheoloogiamälestis | |
| 9184 | Kivikalme | arheoloogiamälestis | |
| 9183 | Kivikalme | arheoloogiamälestis | |
| 9182 | Kivikalme | arheoloogiamälestis | |
| 9181 | Kivikalme | arheoloogiamälestis | |
| 9180 | Kivikalme | arheoloogiamälestis | |
| 9179 | Kivikalme | arheoloogiamälestis | |
| 9178 | Kivikalme | arheoloogiamälestis | |
| 5823 | II maailmasõja Sinimägede lahingu koht | ajaloomälestis | |
| 5822 | Vaivara vana kalmistu | ajaloomälestis | Vastavalt muinsuskaitseaduse § 25 lg 3 moodustab kinnismälestise kaitsevööndi 50 meetri laiune maa-ala mälestise väliskontuurist või piirist arvates, kui mälestiseks tunnistamise õigusaktis ei ole ette nähtud teisiti. |
| 56 | Vaivara uus kalmitu ³ | ajaloomälestis | Kaitsevööndi ulatus on toodud Kultuurimälestiste riiklikus registris ja Maa-ameti kitsenduste kaardil. |
| 55 | II Maailma-sõjas hukkunute ühishaud | ajaloomälestis | Vastavalt muinsuskaitseaduse § 25 lg 3 moodustab kinnismälestise kaitsevööndi 50 meetri laiune maa-ala mälestise väliskontuurist või piirist arvates, kui mälestiseks tunnistamise õigusaktis ei ole ette nähtud teisiti. |
| 54 | II Maailma-sõjas hukkunute ühishaud | ajaloomälestis | |
| 53 | Vabadus-sõjas langenute mälestussammas | ajaloomälestis | |
| 52 | Vabadus-sõjas hukkunute ühishaud | ajaloomälestis | |
| 48 | II Maailma-sõjas hukkunute ühishaud | ajaloomälestis | |

² Senist maakasutust võib jätkata olemasolevas mahus. Mullatöid mälestise säilinud osale mitte kavandada.

³ Matmine lubatud tingimusel, et kuni aastani 1945 püstitatud hauatähised ja –piirded jäävad oma algele kohale.

Lisa 12. Kaitstavad loodusobjektid

Andmed: EELIS, 03.12.2020

| HOIUALAD | | |
|---|---|---|
| Looduskaitsealine piirang | Kaitsekorra alus | Kaitse eesmärk ja kaitsekord |
| Narva jõe alamjooksu hoiuala (KLO2000089) | <u>Vabariigi Valitsuse 5. mai 2005. a määrus nr 93 "Hoiualade kaitse alla võtmine Ida-Viru maakonnas"</u> | Narva jõe alamjooksu hoiuala kaitse-eesmärk on EÜ nõukogu direktiivi 92/43/EMÜ I lisas nimetatud elupaigatüübi – jõgede ja ojade (3260) kaitse ning II lisas nimetatud liikide – hariliku võldase (<i>Cottus gobio</i>), tõugja (<i>Aspius aspius</i>), hingi (<i>Cobitis taenia</i>), vingerja (<i>Misgurnus 14ossilis</i>), merisuti (<i>Petromyzon marinus</i>), jõesilmu (<i>Lampetra fluviatilis</i>), vinträime (<i>Alosa fallax</i>) ja lõhe (<i>Salmo salar</i>) elupaikade kaitse. |

| KAITSEALAD | | |
|--|---|--|
| Looduskaitsealine piirang | Kaitsekorra alus | Kaitse eesmärk ja kaitsekord |
| Auga looduskaitseala (KLO1000720) | <u>Vabariigi Valitsuse 26. veebruari 2019. a määrus nr 11 "Laane- ja salumetsade kaitseks looduskaitsealade moodustamine ja kaitse-eeskiri"</u> | Kaitseala kaitse-eesmärk on kaitsta, säilitada ja taastada väärtuslikke metsakooslusi. |
| Udria maastikukaitseala (KLO1000583) | <u>Vabariigi Valitsuse 26. aprilli 2007. a määrus nr 119 "Udria maastikukaitseala kaitse-eeskiri"</u> | Udria maastikukaitseala kaitse-eesmärk on kaitsta: 1) klinti, pangaaluseid kooslusi, Udria parki ja kivikülvi ning rannamaastikku; 2) elupaigatüüpe, mida nõukogu direktiiv 92/43/EMÜ looduslike elupaikade ning loodusliku loomastiku ja taimestiku kaitse kohta nimetab I lisas. Need elupaigatüübid on: esmased rannavallid (1210), merele avatud pankrannad (1230), püsitaimestuga liivarannad (1640), metsastunud lited (2180), lubjarikkal mullal kuivad niidud (6210), lubjakivipaljandid (8210), vanad laialehised metsad (9020*), rusukallete ja jäarakute metsad (9180*); 3) III kategooria liiki – mets-kuukressi (<i>Lunaria rediviva</i>). |
| Vaivara maastikukaitseala (KLO1000450) | <u>Vabariigi Valitsuse 22. novembri 2018. a määrus nr 104 "Vaivara maastikukaitseala kaitse-eeskiri"</u> | Vaivara maastikukaitseala eesmärk on kaitsta: 1) geoloogilise ehituse ja geneesi poolest väärtuslikke pinnavorme ja maastikku – Vaivara Sinimägesid, ning elustiku mitmekesisust ja kaitsealuseid liike; 2) elupaigatüüpe, mida nõukogu direktiiv 92/43/EMÜ looduslike elupaikade ning loodusliku loomastiku ja taimestiku kaitse kohta (EÜT L 206, 22.07.1992, lk 7-50) nimetab I lisas. Need on vanad loodusemetsad (9010*), rohunditerikkad kuusikud (9050) ning soostuvad ja soo-lehtmetsad (9080*); 3) kaitsealust samblaliiki kurrulist tuhmikut (<i>Anomodon rugelii</i>) ja selle kasvukohti. |

| NATURA 2000 LOODUSALAD | |
|----------------------------------|--|
| Looduskaitsealine piirang | Kaitsekord |
| Struuga loodusala (EE0070128) | I lisas nimetatud kaitstavad elupaigatüübid on jõed ja ojad (3260) ning lamminiidud (6450); II lisas nimetatud liigid, mille isendite elupaiku kaitstakse, on saarmas (<i>Lutra lutra</i>), paksukojaline jõekarp (<i>Unio crassus</i>), tõmmuujur (<i>Graphoderus bilineatus</i>), rohe-vesihobu (<i>Ophiogomphus cecilia</i>), harilik tõugjas (<i>Aspius aspius</i>), harilik hink (<i>Cobitis taenia</i>), harilik võldas (<i>Cottus gobio</i>), harilik vingerjas (<i>Misgurnus 15ossilis</i>), jõesilm (<i>Lametra fluviatilis</i>) ja lõhe (<i>Salmo salar</i>); |
| Viivikonna loodusala (EE0070189) | I lisas nimetatud kaitstavad elupaigatüübid on vanad loodusmetsad (*9010), rohunditerikkad kuusikud (9050) ning soostuvad ja soo-lehtmetsad (9080); |
| Mustajõe loodusala (EE0070105) | I lisas nimetatud kaitstavad elupaigatüübid on rohunditerikkad kuusikud (9050) ning soostuvad ja soo-lehtmetsad (9080); II lisas nimetatud liik, mille isendite elupaika kaitstakse, on laialehine nestik (<i>Cinna latifolia</i>); |
| Udria loodusala (EE0070110) | I lisas nimetatud kaitstavad elupaigatüübid on esmased rannavallid (1210), püsitaimestuga kivirannad (1220), merele avatud pankrannad (1230), püsitaimestuga liivarannad (1640), metsastunud luided (2180), kuivad niidud lubjarikkal mullal (*olulised orhideede kasvuvalad – 6210), liigirikkad niidud lubjavaesel mullal (*6270), lubjakivipaljandid (8210), vanad loodusmetsad (*9010) ning rusukallete ja jäarakute metsad (pangametsad – *9180); |

| PÜSIELUPAIK | | |
|--|---|--|
| Looduskaitsealine piirang | Kaitsekorra alus | Kaitse eesmärk ja kaitsekord |
| Hundinurga väike-konnakotka püsielupaik (KLO3002183) | Kaitse kord lähtub looduskaitseeadusest § 50 | Eesmärgiks on kaitsta liiki ja tema püsielupaiku väljaspool kaitsealasid liigi soodsa seisundi tagamiseks. |
| Lodu käpaliste püsielupaik (KLO3001227) | Keskkonnaministri 03.02.2011 vastu võetud määrus nr 10 "I ja II kaitsekategooria käpaliste püsielupaikade kaitse alla võtmine ja kaitseeeskiri" | Kauni kuldkinga (<i>Cypridium calceolus</i>) kaitse. |
| Mustajõe laialehise nestiku püsielupaik (KLO3000479) | Keskkonnaministri 14.09.2005 vastu võetud määrus nr 61 "Lialehise nestiku, soohilaka ja kollase kiviriku püsielupaikade kaitse alla võtmine ja kaitseeeskiri" https://www.riigiteataja.ee/akt/12824209?leiaKehtiv | Lialehise nestiku (<i>Cinna latifolia</i>) kaitse. |
| Meriküla kurrulise tuhmiku püsielupaik (KLO3000890) | Keskkonnaministri 24.05.2007 vastu võetud määrus nr 36 "Kaitsealuste samblaliikide püsielupaikade kaitse" | Määrusega võetakse kaitse alla Vabariigi Valitsuse 20. mai 2004. a määruse nr 195 «I ja II kaitsekategooriana kaitse alla võetavate liikide loetelu» § 1 lõike 3 punkti 1 kohaselt I kaitsekategooriasse, § 5 lõike 4 punktide 2, 6, 12 ja 25 kohaselt II kaitsekategooriasse ning Keskkonnaministri 19. mai 2004. a määruse nr 51 |

| | | |
|---|---|---|
| | alla võtmine ja kaitse-eeskiri" | «III kaitsekategooria liikide kaitse alla võtmine» § 1 lõike 3 punkti 4 kohaselt III kaitsekategooriasse kuuluvate samblaliikide väljaspool kaitsealasad asuvad elupaigad, mida tuleb kaitsta nende liikide soodsa seisundi tagamiseks. |
| Narva karjääri kalakotka püsielupaik (KLO3002170) | Kaitse kord lähtub looduskaitseadusest § 50 | Eesmärgiks on kaitsta liiki ja tema püsielupaiku väljaspool kaitsealasad liigi soodsa seisundi tagamiseks. |

Lisa 13. Veealad

Andmed: EELIS, 03.12.2020

| JÄRVED | | | | | | |
|-------------------------------------|------------------------|------------------------------------|----------------|--------------------|--|-------------------|
| Nimi | Veepeegli pindala (ha) | Valgala pindala (km ²) | Kallasrada (m) | Veekaitsevöönd (m) | EKV (m) | Piiranguvöönd (m) |
| 1. Läänemeri (VEE300000) | | | 10 | 20 | 200 (Narva-Jõesuu linna piires) 100 | 200 |
| 2. Sõtke paisjärv (VEE208510) | 30,5 | | | 10 | 50 | 100 |
| 3. Nimetu (VEE2015490) | 2,5 | | | 10 | 25 | 50 |
| 4. Narva veehoidla (VEE2015410) | 10587,9 | | 4 | 10 | 50 | 100 |
| 5. Nimetu (VEE2015480) | 2,6 | | | 10 | 25 | 50 |
| 6. Laagna tiigid (VEE2014870) | 3,7 | 1 | | 10 | 25 | 50 |
| 7. Narva karjääri tiik (VEE2025470) | 2,1 | | | 10 | 25 | 50 |

| | | | | | | |
|--|-----|---|--|----|----|----|
| 8. Perjatsi tiik (VEE20148 60) | 2,2 | 1 | | 10 | 25 | 50 |
| 9. Viivikonna tiigid (Mustanina tiigid) (VEE20279 90) | 2,1 | | | 10 | 25 | 50 |

| VOOLUVESI | | | | | | |
|--|------------------------------|--|-------------------|-----------------------|------------|----------------------|
| Nimi | Veepeegli pindala (ha) | Valgala pindala (km ²) | Kallasrada (m) | Veekaitsevöönd (m) | EKV (m) | Piiranguvöönd (m) |
| 1. Eesti SEJ juurdevoolukanal (Mustajõe kanal) (VEE1064900) | | | | 10 | | |
| 2. Narva jõgi (VEE1062200) | | 56783 | 10 | 10 | 50 | 100 |
| 3. Sõtke jõgi (VEE1066500) | | 95 | 4 | 10 | 50 | 100 |
| 4. Metsküla oja (VEE1064700) | | 77,7 | 4 | 10 | 50 | 100 |
| 5. Mustajõgi (VEE1063800) | | 399,9 | 4 | 10 | 50 | 100 |
| 6. Tõrvajõgi (VEE1065700) | | 43,7 | 4 | 10 | 50 | 100 |
| 7. Põõsastiku kraav (VEE1065000) | | 17 | | | | |
| 8. Kulgu jõgi (VEE1065200) | | 54,1 | 4 | 10 | 50 | 100 |
| 9. Udria oja (VEE1066100) | | 15,1 | | 10 | 25 | 50 |
| 10. Kudruküla oja (VEE1065900) | | 28,3 | 4 | 10 | 50 | 100 |
| 11. Soldina peakraav | | 8,8 | | | | |

| | | | | | | |
|------------------------------------|--|-----|--|--|--|--|
| (Sornajõgi) (VEE1065800) | | | | | | |
| 12. Kõrgesoo kraav (VEE1065100) | | 9,9 | | | | |

Lisa 14. Ehituskeeluvööndi vähendamine

1) ala 1- ala 4

Läänemere rannal ehituskeeluvööndi vähendamised on tehtud rannavalve teenuse eesmärgil. Rannavalve teenuse eesmärk on tagada avalikus supluskohas (supelrannas) kas komplekselt või eraldi operatiivne vetelpääste korraldus, vältimatu meditsiinilise esmaabi osutamine, aga ka turvalisuse ja korra tagamine supelrannas. Supluskohas peab suplushooajal olema tagatud suplejate ja küllastajate ohutus ning heakord. Kvaliteetseks rannavalveteenuseks on oluline tagada supelranna käigushoidmiseks vajalike teenuste toimimine – heakord, rannainventari olemasolu ja hooldus, rannakoristus ja muud vajalikud tegevused. Supluskoha omanik või valdaja peab tagama rannavalveteenuse osutajale rannavalveteenuse tagamiseks vajaliku ehitise (nt vaatlustorn, rannainventari ruum). Vetelpäästetorni suurim lubatud ehitusalune pindala on 35 m². Ehitiste püstitamine ei ole lubatud kõrghaljastusega alale ega luitevallile.

2) ala 5, ala 10 – ala 13

Läänemere rannal ehituskeeluvööndi vähendamised on tehtud rannahooajaks välikohvikute paigaldamise eesmärgil. Välikohvikute suurim lubatud ehitusalune pindala on 35 m². Ehitiste püstitamine ei ole lubatud kõrghaljastusega alale ega luitevallile.

3) ala 6

Läänemere rannal ehituskeeluvööndi vähendamine on tehtud kinnistule Parga tn 1. Antud maa-alal asus 1930. aastal rajatud Narva-Jõesuu Rannahoone, mis on olnud ühtlasi ka üks olulisemaid ajaloolisi objekte, mille selle aja edulugu oli teada üle riigi. Ehituskeeluvööndi vähendamine on vajalik Narva-Jõesuu Rannahoone taasrajamiseks. Narva-Jõesuu Rannahoone taastamine ei ole lubatud kõrghaljastusega alal.

4) ala 7

Läänemere rannal ehituskeeluvööndi vähendamine on tehtud kinnistule Aia tn 3. Kinnistul paikneb Narva-Jõesuu Sanatooriumi hoone. Hoone on ehitatud 1961. aastal ning on põhjust arvata, et ehituskeeluvöönd on tekkinud kaardile hiljem.

5) ala 8

Narva jõe kaldal ehituskeeluvööndi vähendamine on tehtud kinnistule Suur-Lootsi tn 1d. Suur-Lootsi tn 1d kinnistu osas on vajalik kalda ehituskeeluvööndi vähendamine võimaldamaks sinna ühtse tervikliku arhitektuurse lahendusega äri- ja korterelamute rajamist.

6) ala 9

Narva jõe kaldal ehituskeeluvööndi vähendamised on tehtud kinnistule Kalda tn 32, Kalda 32a ja Kalda tn 36. Kalda tn 32 ja Kalda tn 36 kinnistutel on nende omanike (vastavalt garaažiühistud Narva –Jõesuu Nord

ja ZÜID) poolt praeguseks tegevuseks sadama kaitl oma paatide vettelaskmine, Narva jõe le sõitmine, paatide tagasitulekul paatide veest väljavõtmine ja paatide või inventari oma paadigaraažiboksis hoidmine. Kalda tn 32a kinnistu seaduslikult sadama kaitl toimub alates 1987. a praeguseni samuti kohalike kalurite paatide vettelaskmine kanalisse (rajati koos kaiga Narva-Jõesuu linna generaalplaani kohaselt maismaale) sõiduks Narva jõe le. Peale paatide tagasipöördumist ja veest väljavõtmist ei ole nendele paatidele ja nende inventari hoidmiseks paadikuure. Ehituskeeluvööndi vähendamine on vajalik Kalda tn 32a kinnistule paadikuuride ehitamiseks ja kanali suudmest läänepoole 40 m kai ja slipi rajamiseks.

7) ala 14 – ala 19

Läänemere rannal ehituskeeluvööndi vähendamised on tehtud rannahooaja inventari hoidmiseks vajalike rajatiste paigaldamiseks (teisaldatavad konteinerid näiteks). Kaubakonteinerite suurim lubatud ehitusalune pindala on 35 m². Ehitiste püstitamine ei ole lubatud kõrghaljastusega alale ega luitevallile.

8) ala 20

Läänemere rannal ehituskeeluvööndi vähendamine on tehtud kinnistule L. Koidula tn 107. L. Koidula tn 107 detailplaneeringu kruntidele pos nr 4 ja pos nr 5 on ette nähtud katastriüksuse piiridel plokistatud üksikelamud, mis moodustavad visuaalselt ühe hoonemahu. Nimetatud hoonemaht on kavandatud katastriüksusel olemasolevast hoonestusest kaugemale maismaa poole. Katastriüksusele pos nr 6 pindalaga 397 m² on kavandatud elamumaa lubatud suurima hoone ehitisealuse pinnaga kuni 150 m².

Lisa 15. Suuremad puhastid

Andmed: EELIS, 03.12.2020

| Nimi | Tüüp | KKR kood | EHAK |
|----------------------------------|------------------------------|------------|---|
| Eesti EJ puhasti nr 1 | Muu | PUH0441430 | Ida-Viru maakond, Narva-Jõesuu linn, Auvere küla |
| Laagna hotelli reoveepuhasti | Läbivoolne aktiivmudapuhasti | PUH0441240 | Ida-Viru maakond, Narva-Jõesuu linn, Laagna küla |
| Mustajõe kordon | Läbivoolne aktiivmudapuhasti | PUH0441690 | Ida-Viru maakond, Narva-Jõesuu linn, Auvere küla |
| Olgina | Läbivoolne aktiivmudapuhasti | PUH0440960 | Ida-Viru maakond, Narva-Jõesuu linn, Olgina alevik |
| ORICA EESTI OÜ reovee PS | Biokilepuhasti | PUH0440850 | Ida-Viru maakond, Narva-Jõesuu linn, Mustanina küla |
| ORICA EESTI OÜ sademevee puhasti | Muu | PUH0441280 | Ida-Viru maakond, Narva-Jõesuu linn, Mustanina küla |
| Orica sademeveepuhasti | Muu | PUH0441780 | Ida-Viru maakond, Narva-Jõesuu linn, Mustanina küla |
| Põlevkivi ühendlao settebassein | Settebassein | PUH0000063 | Ida-Viru maakond, Narva-Jõesuu linn, Auvere küla |

| | | | |
|---------------------------------|------------------------------|------------|--|
| Settebassein nr 21 | Settebassein | PUH0440270 | Ida-Viru maakond, Narva-Jõesuu linn, Mustanina küla |
| Settebassein nr 6 | Settebassein | PUH0441330 | Ida-Viru maakond, Narva-Jõesuu linn, Mustanina küla |
| Sinimäe | Läbivoolne aktiivmudapuhasti | PUH0440610 | Ida-Viru maakond, Narva-Jõesuu linn, Sinimäe alevik |
| Sirgala | Läbivoolne aktiivmudapuhasti | PUH0440290 | Ida-Viru maakond, Narva-Jõesuu linn, Mustanina küla |
| Vaivara | Biotiik põhipuhastina | PUH0452230 | Ida-Viru maakond, Narva-Jõesuu linn, Sõtke küla |
| Vaivara OJKK pöördosmoospuhasti | Muu | PUH0441500 | Ida-Viru maakond, Narva-Jõesuu linn, Auvere küla |
| Viivikonna | Muu | PUH0440320 | Ida-Viru maakond, Narva-Jõesuu linn, Viivikonna küla |

Lisa 16. Maaparandussüsteemid

| Maaparandussüsteemi kood | Ehitise nimetus | Ehitusaasta |
|--------------------------|----------------------------|-------------|
| 1106610020030 | Udria 3 | 1976 |
| 1106610020030 | Udria 4 | 1976 |
| 1106610020040 | Sinimäe II-1 | 1964 |
| 1106610020050 | Repniku 1 | 1977 |
| 1106610020060 | Sinimäe II-2 | 1964 |
| 1106610020070 | Repniku 2 | 1977 |
| 1106610020080 | Sinimäe II-3 | 1964 |
| 1106640010010 | Vaivara 1 | 1980 |
| 1106650010020 | Reidepõllu 1 | 1982 |
| 1106650010030 | Reidepõllu 2 | 1982 |
| 1106650010030 | Jõetaguse/TTP-236 Sirgala | 1974 |
| 1106650010040 | Reidepõllu 3 | 1982 |
| 1106650010050 | Kaasiku/TTP-236 Sirgala | 1974 |
| 1106650010060 | Veerumäe/TTP-538 Oru | 1988 |
| 1106650010060 | Kordoni/TTP-538 Oru | 1988 |
| 1106650010060 | Arumetsa/PÜ-48 Vaivara | 1969 |
| 1106650010060 | Karjääri/PÜ-48 Vaivara | 1969 |
| 1106650010060 | Süsinõmme/PÜ-48 Oru | 1969 |
| 1106220010010 | Valdeku/ PÜ-118 Narva | 1968 |
| 1106380010010 | Avakingu/TTP-284 Narva | 1976 |
| 1106470010010 | Laanemetsa/TTP-313 Narva | 1979 |
| 1106470010010 | Keskuse/TTP-313 Sirgala | 1979 |
| 1106470010010 | Karjääri/TTP-314 Sirgala | 1979 |
| 1106470010010 | Tedresaare/TTP-284 Narva | 1976 |
| 1106470010010 | Viivikonna/TTP-236 Sirgala | 1974 |
| 1106470010010 | Sooküla | 1960 |
| 1106470010010 | Keskusealuse | 1969 |
| 1106470010010 | Vaivara 2 | 1980 |
| 1106470010010 | Kaasiksaare | 1970 |
| 1106520010010 | Liiniäärse/TTP-473 Narva | 1992 |
| 1106520010020 | Kädelga | 1990 |
| 1106520010020 | Uus-Auvere | 1992 |

| | | |
|---------------|---------------------------|------|
| 1106520010020 | Auvere 1 | 1991 |
| 1106520010020 | Auvere 2 | 1990 |
| 1106520010020 | Hundinurga/TTP-284Narva | 1976 |
| 1106560010010 | Jaama/TTP-473 Narva | 1992 |
| 1106560010010 | Parve | 1992 |
| 1106570010010 | Peetri 1 | 1961 |
| 1106570020010 | Peetri 2 | 1961 |
| 1106570020010 | Olgino 2 | 1970 |
| 1106570020020 | Peetri 3 | 1961 |
| 1106570020030 | Olgina 1 | 1970 |
| 1106570040010 | Laagna 1 | 1974 |
| 1106570040020 | Otsa / PÜ-150 Narva | 1969 |
| 1106570040030 | Laagna 2 | 1974 |
| 1106570040040 | Tuleviku / PÜ-150 Narva | 1969 |
| 1106570040050 | Repniku 3 | 1977 |
| 1106580010010 | Keskuse | 1972 |
| 1106580020010 | Soldino | 1984 |
| 1106590020010 | Kudruküla 1/ PÜ-118 Narva | 1968 |
| 1106590020020 | Pruuka 1 | 1967 |
| 1106590020030 | Pruuka 2 | 1967 |
| 1106590020030 | Kudruküla 2/ PÜ-118 Narva | 1968 |
| 1106590020040 | Puhkova/ PÜ-118 Narva | 1968 |
| 1106600010010 | Puhkova 1 | 1989 |
| 1106600010020 | Puhkova 2 | 1989 |
| 1106600010020 | Puhkova 3 | 1989 |
| 1106610010010 | Sinimäe 3 | 1983 |
| 1106610020010 | Udria 1 | 1976 |
| 1106610020020 | Udria 2 | 1976 |