

**Narva-Jõesuu Linnavalitsus,  
J.Poska 26, Narva-Jõesuu linn,  
29023 Ida-Virumaa**

**Kasvava metsa raieõiguse  
võõrandamiseks Tulevase  
maaüksusel korraldatava avaliku  
kirjaliku enampakkumise  
kutsedokument**

**Narva-Jõesuu 01.03.2022**

## SISUJUHT

1. Enampakkumise tingimused lk 3-6
2. Tulevase maaüksuse metsateatis Lisa 1
3. Selgitav joonis Lisa 2

## **Kasvava metsa raieõiguse võõrandamiseks korraldatava avaliku kirjaliku enampakkumise tingimused**

Narva-Jõesuu Linnavalitsus korraldab, avalik kirjalik enampakkumine kasvava metsa raieõiguse võõrandamiseks Narva-Jõesuu linna Kudrukülas asuval Tulevase kinnistul (katastritunnus 85101:003:0167) eeldatava raiemahuga 741 tihumeetrit.

1. Enampakkumise objekti **Tulevase** kinnistu raieõiguse alghind on 25 000,00 eurot, millele lisandub käibemaks 5000,00 eurot, **kogumaksumus on 30 000,00 eurot.**

### **Tingimused:**

- Enampakkumise tagatisraha on 10% enampakkumise objekti kogumaksumuse hinnast.
- Tagatisraha tuleb tasuda enne pakkumise esitamist Narva-Jõesuu linna arvelduskontole EE092200001120187750
- Kui enampakkumise võitja sõlmib raieõiguse võõrandamise lepingu, siis muutub tagatisraha lepingujärgseks makseks. Teistele enampakkumises osalenutele tagastatakse tagatisraha kolme tööpäeva jooksul pakkuja poolt nimetatud arvelduskontole.
- Enampakkumise osalustasu ei rakendata.
- Enampakkumise võitja on kohustatud sõlmima raieõiguse võõrandamise lepingu hiljemalt ühe kuu jooksul alates enampakkumise tulemuse teatavakstegemisest.
- Pakkumises ei ole lubatud kasutada järeelmaksu, pakkumise kogusumma raieõiguse omandamise eest tuleb tasuda enne raieõiguse võõrandamise lepingu sõlmimist

### **Muud tingimused:**

Käesoleva enampakkumise raiete aluseks on Riigiküla kalmistu laiendamiseks antud ehitusluba ja ehitusloa aluseks oleva Riigiküla kalmistu laienduse planeerimise põhiprojekti töö nr 25-18 ning lähtuvalt Keskkonnaameti raiet lubavate metsateatiste tingimustest.

Käesolevas pakkumise kutsedokumendis lisades on raiet lubavad metsateatiste väljavõtted kus raiesse lubatud eraldised on metsaregistri vastava tähistusega. Looduses on raadamised(uued teed) tähistatud nii raadamise pikettidena ja punase markeerimis-värviga (ristid) alles jäävatele puudele väljaspool raadamist . Raadamise piir riigimaantee ääres on tähistatud. Harvendusraiate(sh harvendusraie matmisalades) , raadamiste piiride ja paiknemise selgituseks on Lisa 2 joonis. Piiride ettenäitamine enne raiet. Juhul kui tekkivad küsimused piiride kohta ka raiete teostamisel esitatakse vajalikud küsimused koheselt. Matmisalades arvestada võimalike märkusi raiesse valitud puude osas(Väljavõtte projektist: *...projekteeritud lahenduses on ette nähtud matmised korraldada nii, et matmised paigutatakse kahte ritta, kus väiksem vahe on 70cm ja suurem vahe 1,5m. Rea pikkus tuleneb kvartali suurusest, kuid see ei tohiks olla pikem kui ca 40m. Kui rea pikkus juba ületab selle, siis on vajalik teha vahekäik laiusega 1,5m. Liigendatud kalmualad võimaldavad haudadele paremat ligipääsu ja teenendust. Kalmistu matmisalades on ühekohalise hauaplatsi mõõtmed 1,5x2,5m ja kahekohalisel hauaplatsil 2,5x2,5m.....)*

Seoses potentsiaalse suure tuleohuga ja seoses osa eralduste matmisaladena kasutuselevõtuna on tingimuseks raiejäätmete maksimaalne koristamine .

Raadamiste ja matmisalade harvendusraie osas kändude võimalikult madalaim kõrgus.

Muude tingimustena seatakse ka raie järjekord ehk ala mille raied peavad olema teostatud esimesena ja mille ligikaudne ala on tähistatud Lisa 2 ning sh esmalt raiutakse matmisalad ja piirnevad raadamised ning seejärel eraldus 6 ja 1 harvendusraided (metsateatiseid 50000573916, 50000573918). Esimese raiejärjekorra ala raied teostatakse võimalusel kuni 15.04.2022.

Eralduste 2 ja 6 harvendusraided ning eralduste 3,5 ja 1 harvendusraided (väljaarvatud tulevased matmisalad) peavad vastama peale raiet metsateatise tingimustele ja seaduses märgitud puistu rinnaspindala piirväärtusele peale raiet.

Raieõiguse enampakkumise võitjaga sõlmitakse kirjalikud raieõiguse võõrandamise lepingut (SA Erametsakeskus vormidel)alles peale raieõiguse eest pakutud kogusumma täielikku tasumist Narva- Jõesuu linnale. Enampakkumise võitjale läheb tagatisraha arvesse kogusumma tasumisel. Raieõigus tuleb realiseerida hiljemalt ühe aasta jooksul alates raieõiguse lepingu sõlmimisest. Linnurahu järgimiseks ja kui puuduvad soodsad ilmastikutingimused raie teostamiseks on võimalik raieõiguse pikendamine.

Pakkujal tuleb korrastada (nt rööbaste tasandamine, raiejäätmete eemaldamine)Tulevase maaüksusel raieks ja väljaveoks kasutatud metsateedel, sihtidel ja laoplatssidel .

Pakkujal tuleb kanda kõik kulud, mis on seotud teistele isikutele kuuluvate teede või maa kasutamisega, juhul kui see on vajalik, kas metsamaterjali ajutiseks ladustamiseks või metsamaterjali väljaveoks. Pakkuja täidab metsateatiste tingimusi ja soovitusi.

### **Tingimused enampakkumisel osalemiseks**

Kirjalik eestikeelne pakkumus tuleb esitada enampakkumise teates märgitud tähtajaks ja kohta (so. hiljemalt **15.03.2022 kell 16.00** aadressile **Narva-Jõesuu Linnavalitsus, J.Poska 26, Narva-Jõesuu linn, 29023 Ida-Virumaa, e-post: [info@narva-joesuu.ee](mailto:info@narva-joesuu.ee).**

Tavakirjaga saatmisel peab pakkumus olema märgusõna „**Raieõiguse enampakkumine 15.märts 2022**” kandvas, kinnises ümbrikus ning olema varustatud enampakkumisel osaleva isiku kontaktandmetega. E-kirjaga saatmisel kirjutada märgusõna „**Raieõiguse enampakkumine**” e-kirja teema reale.

### **Pakkumus peab sisaldama:**

- 1) pakkuja nime ja elukohta või asukohta ning isikukoodi või registrikoodi;
- 2) nõusolekut osalemiseks enampakkumisel esitatud tingimustel;
- 3) enampakkumise tagatisraha (10% enampakkumise objekti kogumaksumuse hinnast) tasumist tõendavat dokumenti;
- 4) sõnadega väljendatud pakkumuse summat eurodes (täpsusega 1 euro) koos käibemaksuga;
- 5) pakkumuse esitaja allkirja;
- 6) esindaja volitusi tõendavat dokumenti;
- 7) pakkuja arveldusarve numbrit (vajalik tagatisraha tagastamiseks);

Pakkumisele lisatud dokumendid peavad olema nummerdatud ja allkirjastatud.

Pakkumised, mis ei ole esitatud tähtaegselt või ei vasta eelnevalt nimetatud nõuetele, enampakkumises ei osale, välja arvatud juhul, kui enampakkumise komisjon on tuvastanud, et tegemist ei ole sisulise kõrvalekaldumisega pakkumise kohta esitatud nõuetest.

Pakkumised registreeritakse nende saabumise järjekorras (ära märgitakse saabumise kuupäev ja kellaaeg). Pakkumiste esitamise tähtaja möödumisel nimekiri suletakse.

Kui enampakkumise kuulutuses märgitud tähtaja jooksul ei saabu ühtegi pakkumist või ükski pakkumine ei vasta Narva-Jõesuu linnavara valitsemise korra paragrahvi 23 lõigetes 1 ja 2 nimetatud nõuetele, fikseerib enampakkumise komisjon enampakkumise nurjunuks osutumise.

Pakkumiste läbivaatamise käigus avatakse enampakkumise läbiviimise komisjoni poolt pakkumised nende registreerimise järjekorras. Enampakkumise komisjoni liikmed on kohustatud kõik pakkumised ja nendele lisatud dokumendid viseerima ja kandma need enampakkumise protokollile. Protokollile kirjutavad alla kõik kohalviibinud komisjoni liikmed.

Kui kaks või enam enampakkumises osalejat on teinud võrdse kõrgeima pakkumise, korraldatakse nende vahel viie tööpäeva jooksul arvates enampakkumise läbiviimisele järgnevast päevast täiendav kirjalik enampakkumise voor. Kui pakkujad ei esita kindlaksmääratud ajaks uut pakkumust või kui uued pakkumused on võrdsed, otsustab enampakkumise võitjaks pakkuja, kelle esimene pakkumus laekus varem.

Kõigil pakkujatel on õigus ise või esindajate kaudu osaleda pakkumiste avamisel ning tutvuda pakkumiste avamise protokolliga ning esitada kaebusi või proteste enampakkumise läbiviimise kohta Narva-Jõesuu linnavara valitsemise korra § 22 lõikes 7 sätestatud korras.

### **Enampakkumise tulemuste kinnitamine ja lepingu sõlmimine**

Enampakkumise tulemused kinnitab või jätab kinnitamata enampakkumise korraldaja hiljemalt kümne tööpäeva jooksul arvates enampakkumisele järgnevast päevast.

Enampakkumise tulemusi ei kinnitata, kui enampakkumine loetakse nurjunuks.

Isikule, kes põhjustas enampakkumise nurjumise, tagatisraha ei tagastata.

Enampakkumise nurjumisel enampakkumise korraldaja või läbiviija süül tagastatakse enampakkujale tema poolt tasutud tagatisraha ja osavõtutasu täies ulatuses.

Enampakkumine loetakse nurjunuks, kui: enampakkumise ettevalmistamisel või läbiviimisel rikuti oluliselt Narva-Jõesuu linnavara valitsemise korda; osavõtjate vahelised kokkulepped on mõjutanud enampakkumise käiku; enampakkumise võitjal puudus õigus osaleda enampakkumises ning suuruselt teise pakkumise teinud isik ei ole enam huvitatud lepingu sõlmimisest või enampakkumise korraldaja ei soovi sellist ettepanekut teha; esinevad muud Narva-Jõesuu linnavara valitsemise korras nimetatud enampakkumise nurjumise alused.

Enampakkumise korraldaja vormistab enampakkumise tulemuste kinnitamise või kinnitamata jätmise kirjalikku taasesitamist võimaldavas vormis, tuues ära kinnitamata jätmise põhjused, ning teeb enampakkumise tulemuste kinnitamise või kinnitamata jätmise teatavaks kõigile enampakkumises osalenud isikutele.

Enampakkumise võitjale saadetakse teade enampakkumise tulemuste kinnitamise kohta koos teatega lepingu sõlmimise tähtaja kohta tähitud postiga, väljastatakse allkirja vastu või edastatakse elektrooniliselt e-postiga. Elektroonilise edastamise korral loetakse teade kättesaaduks pärast võitja poolt vastava kinnituse tagasisaatmist või hiljemalt pärast kahe tööpäeva möödumist otsuse saatmisest.

Kui enampakkumise võitja sõlmib lepingu, siis muutub tagatisraha lepingujärgseks makseks. Teistele enampakkumises osalenutele tagastatakse tagatisraha enampakkumise tingimustes ettenähtud viisil ja korras.

Enampakkumise võitja on kohustatud sõlmima lepingu talle enampakkumise tulemuste kinnitamise kohta saadetud teates märgitud tähtaja jooksul. Enne müügilepingu ja asjaõiguslepingu sõlmimist on enampakkumise võitja kohustatud esitama kõik nõutavad müügilepingu täitmise tagatised. Mõjuva põhjuseeta lepingu mittesõlmimisel ettenähtud tähtaja jooksul või mõjuvast põhjusest mitteteatamisel kaotab enampakkumise võitja õiguse nõuda lepingu sõlmimist, samuti ei tagastata talle tagatisraha.

Täiendav info Jaan Metsis tel +372 5173150; jaan.metsis@narva-joesuu.ee

## Maaüksuse asukoht

Maakond Ida-Viru maakond	Vald / linn Narva-Jõesuu linn	Metskond
Kinnistu number 3284708	Kinnistu nimetus	

Number	Esitamise kp	Katastritunnus	Kvartal	Eraldis	Pindala (ha)	Tööliik	Maht (tm)	Otsuse kp	Otsus	Kehtiv kuni
50000481746	15.03.2021	85101:003:0167		5	1.37	harvendusraie	40	15.03.2021	JAH	14.03.2022
50000481736	15.03.2021	85101:003:0167		4	0.10	raadamine	20	22.03.2021	JAH	21.03.2022
50000481720	15.03.2021	85101:003:0167		2	0.10	harvendusraie	10	15.03.2021	JAH	14.03.2022
50000481754	15.03.2021	85101:003:0167		1	2.48	harvendusraie	110	22.03.2021	JAH	21.03.2022
50000481752	15.03.2021	85101:003:0167		5	0.38	raadamine	90	22.03.2021	JAH	21.03.2022
50000481738	15.03.2021	85101:003:0167		4	0.09	harvendusraie	5	15.03.2021	JAH	14.03.2022
50000481730	15.03.2021	85101:003:0167		3	0.38	harvendusraie	10	15.03.2021	JAH	14.03.2022
50000481740	15.03.2021	85101:003:0167		3	0.03	raadamine	5	22.03.2021	JAH	21.03.2022
50000481744	15.03.2021	85101:003:0167		7	0.63	raadamine	115	23.03.2021	JAH	22.03.2022
50000481748	15.03.2021	85101:003:0167		7	0.06	harvendusraie	5	23.03.2021	JAH	22.03.2022
50000485228	23.03.2021	85101:003:0167		3	0.36	harvendusraie	20	23.03.2021	JAH	22.03.2022
50000485234	23.03.2021	85101:003:0167		5	0.84	harvendusraie	75	23.03.2021	JAH	22.03.2022
50000485236	23.03.2021	85101:003:0167		4	0.04	harvendusraie	5	23.03.2021	JAH	22.03.2022
50000560498	18.10.2021	85101:003:0167		1	0.22	raadamine	80	22.10.2021	JAH	21.10.2022
50000573916	10.11.2021	85101:003:0167		6	1.70	harvendusraie	43	01.12.2021	JAH	30.11.2022
50000573918	10.11.2021	85101:003:0167		1	1.38	harvendusraie	58	01.12.2021	JAH	30.11.2022
50000573920	10.11.2021	85101:003:0167		1	0.70	harvendusraie	50	10.11.2021	JAH	09.11.2022

## Registreerimisest keeldumise põhjused/soovitused/täiendavad tingimused

Metsateatis nr **50000481746**, katastritunnus 85101:003:0167, eraldis nr 5.

Metsateatis vastab Metsaseaduse §41 lg 8<sup>1</sup> nõuetele. Otsust on võimalik vaidlustada 30 päeva jooksul teatavaks tegemisest arvates, esitades vaide Keskkonnaametile haldusmenetluse seaduses sätestatud korras või kaebuse halduskohtusse halduskohtumenetluse seadustikus sätestatud korras.

Metsateatis nr **50000481736**, katastritunnus 85101:003:0167, eraldis nr 4.

Metsateatis vastab Metsaseaduse §41 lg 8<sup>1</sup> nõuetele. Otsust on võimalik vaidlustada 30 päeva jooksul teatavaks tegemisest arvates, esitades vaide Keskkonnaametile haldusmenetluse seaduses sätestatud korras või kaebuse halduskohtusse halduskohtumenetluse seadustikus sätestatud korras.

Metsateatis nr **50000481720**, katastritunnus 85101:003:0167, eraldis nr 2.

Lugupeetud metsateatise esitaja. Hoiatus! Metsa inventeerimise andmetel võib kavandatava raiemahu korral I rinde rinnaspindala langeda alla raiejärgset lubatud piirväärtust 23.0. Metsa majandamise eeskirja § 6 lg 4 kohaselt on see keelatud.

Metsateatis vastab Metsaseaduse §41 lg 8<sup>1</sup> nõuetele. Otsust on võimalik vaidlustada 30 päeva jooksul teatavaks tegemisest arvates, esitades vaide Keskkonnaametile haldusmenetluse seaduses sätestatud korras või kaebuse halduskohtusse halduskohtumenetluse seadustikus sätestatud korras.

Metsateatis nr **50000481754**, katastritunnus 85101:003:0167, eraldis nr 1.

Metsateatis vastab Metsaseaduse §41 lg 8<sup>1</sup> nõuetele. Otsust on võimalik vaidlustada 30 päeva jooksul teatavaks tegemisest arvates, esitades vaide Keskkonnaametile haldusmenetluse seaduses sätestatud korras või kaebuse halduskohtusse halduskohtumenetluse seadustikus sätestatud korras.

Metsateatis nr **50000481752**, katastritunnus 85101:003:0167, eraldis nr 5.

Metsateatis vastab Metsaseaduse §41 lg 8<sup>1</sup> nõuetele. Otsust on võimalik vaidlustada 30 päeva jooksul teatavaks tegemisest arvates, esitades vaide Keskkonnaametile haldusmenetluse seaduses sätestatud korras või kaebuse halduskohtusse halduskohtumenetluse seadustikus sätestatud korras.

Metsateatis nr **50000481738**, katastritunnus 85101:003:0167, eraldis nr 4.

Metsateatis vastab Metsaseaduse §41 lg 8<sup>1</sup> nõuetele. Otsust on võimalik vaidlustada 30 päeva jooksul teatavaks tegemisest arvates, esitades vaide Keskkonnaametile haldusmenetluse seaduses sätestatud korras või kaebuse halduskohtusse halduskohtumenetluse seadustikus sätestatud korras.

Metsateatis nr **50000481730**, katastritunnus 85101:003:0167, eraldis nr 3.

Lugupeetud metsateatise esitaja. Hoiatus! Metsa inventeerimise andmetel võib kavandatava raiemahu korral I rinde rinnaspindala langeda alla raiejärgset lubatud piirväärtust 16.8. Metsa majandamise eeskirja § 6 lg 4 kohaselt on see keelatud.

Metsateatis vastab Metsaseaduse §41 lg 8<sup>1</sup> nõuetele. Otsust on võimalik vaidlustada 30 päeva jooksul teatavaks tegemisest arvates, esitades vaide Keskkonnaametile haldusmenetluse seaduses sätestatud korras või kaebuse halduskohtusse halduskohtumenetluse seadustikus sätestatud korras.

Metsateatis nr **50000481740**, katastritunnus 85101:003:0167, eraldis nr 3.

Metsateatis vastab Metsaseaduse §41 lg 8<sup>1</sup> nõuetele. Otsust on võimalik vaidlustada 30 päeva jooksul teatavaks tegemisest arvates, esitades vaide Keskkonnaametile haldusmenetluse seaduses sätestatud korras või kaebuse halduskohtusse halduskohtumenetluse seadustikus sätestatud korras.

Metsateatis nr **50000481744**, katastritunnus 85101:003:0167, eraldis nr 7.

Metsateatis vastab Metsaseaduse §41 lg 8<sup>1</sup> nõuetele. Otsust on võimalik vaidlustada 30 päeva jooksul teatavaks tegemisest arvates, esitades vaide Keskkonnaametile haldusmenetluse seaduses sätestatud korras või kaebuse halduskohtusse halduskohtumenetluse seadustikus sätestatud korras.

Metsateatis nr **50000481748**, katastritunnus 85101:003:0167, eraldis nr 7.

Metsateatis vastab Metsaseaduse §41 lg 8<sup>1</sup> nõuetele. Otsust on võimalik vaidlustada 30 päeva jooksul teatavaks tegemisest arvates, esitades vaide Keskkonnaametile haldusmenetluse seaduses sätestatud korras või kaebuse halduskohtusse halduskohtumenetluse seadustikus sätestatud korras.

Metsateatis nr **50000485228**, katastritunnus 85101:003:0167, eraldis nr 3.

Lugupeetud metsateatise esitaja. Hoiatus! Metsa inventeerimise andmetel võib kavandatava raiemahu korral I rinde rinnaspindala langeda alla raiejärgset lubatud piirväärtust 16.8. Metsa majandamise eeskirja § 6 lg 4 kohaselt on see keelatud.

Metsateatis vastab Metsaseaduse §41 lg 8<sup>1</sup> nõuetele. Otsust on võimalik vaidlustada 30 päeva jooksul teatavaks tegemisest arvates, esitades vaide Keskkonnaametile haldusmenetluse seaduses sätestatud korras või kaebuse halduskohtusse halduskohtumenetluse seadustikus sätestatud korras.

Metsateatis nr **50000485234**, katastritunnus 85101:003:0167, eraldis nr 5.

Lugupeetud metsateatise esitaja. Hoiatus! Metsa inventeerimise andmetel võib kavandatava raiemahu korral I rinde rinnaspindala langeda alla raiejärgset lubatud piirväärtust 18.9. Metsa majandamise eeskirja § 6 lg 4 kohaselt on see keelatud.

Metsateatis vastab Metsaseaduse §41 lg 8<sup>1</sup> nõuetele. Otsust on võimalik vaidlustada 30 päeva jooksul teatavaks tegemisest arvates, esitades vaide Keskkonnaametile haldusmenetluse seaduses sätestatud korras või kaebuse halduskohtusse halduskohtumenetluse seadustikus sätestatud korras.

Metsateatis nr **50000485236**, katastritunnus 85101:003:0167, eraldis nr 4.

Metsateatis vastab Metsaseaduse §41 lg 8<sup>1</sup> nõuetele. Otsust on võimalik vaidlustada 30 päeva jooksul teatavaks tegemisest arvates, esitades vaide Keskkonnaametile haldusmenetluse seaduses sätestatud korras või kaebuse halduskohtusse halduskohtumenetluse seadustikus sätestatud korras.

Metsateatis nr **50000560498**, katastritunnus 85101:003:0167, eraldis nr 1.

Koostatud detailplaneering

Metsateatis vastab Metsaseaduse §41 lg 8<sup>1</sup> nõuetele. Otsust on võimalik vaidlustada 30 päeva jooksul teatavaks tegemisest arvates, esitades vaide Keskkonnaametile haldusmenetluse seaduses sätestatud korras või kaebuse halduskohtusse halduskohtumenetluse seadustikus sätestatud korras.

Metsateatis nr **50000573916**, katastritunnus 85101:003:0167, eraldis nr 6.

Lugupeetud metsateatise esitaja

Keskkonnaamet esitab teile harvendusraie registreerimise otsuse ja tingimused.

Keskkonnaregistri (KR) andmetel kattub kavandatav raieala 0,93 ha ulatuses II kategooria kaitsealuse taimeliigi palu-karukell (*Pulsatilla patens*) leiukohaga (KR kood KLO9342165), 1,08 ha ulatuses III kategooria kaitsealuse taimeliigi aas-karukell (*Pulsatilla pratensis*) leiukohaga (KR kood KLO9342166) ja 1,1 ha ulatuses III kategooria kaitsealuse taimeliigi kahelehine käoheel (*Platanthera bifolia*) leiukohaga (KR kood KLO9342167). Tegemist on üksteisega kattuvate leiukohtadega, mille täpsed piirid on nähtavad metsaportaalis (register.metsad.ee) kinnistu omanikuna sisse logides, lülitades vasakult menüüribalt aktiivseks looduskaitse kihid. Kaart liikide leiukohtadega on edastatud Teile ka e-kirja teel.

Keskkonnaamet annab nõusoleku raieks järgmistel tingimustel:

1. Pinnase ja taimede kahjustamise vältimiseks teostada kõik tööd külmunud pinnasega.
2. Raidmed tuleb raiealalt eemaldada.

Palu-karukell on Vabariigi Valitsuse 20.05.2004 määruse nr 195 „I ja II kaitsekategooriana kaitse alla võetavate liikide loetelu“ § 5 lg 3 p 87 järgi II kaitsekategooria taimeliik. LKS § 46 lg 2 kohaselt arvatakse II kaitsekategooriasse:

- 1) liigid, mis on ohustatud, kuna nende arvukus on väike või väheneb ning levik Eestis väheneb ülekasutamise, elupaikade hävimise või rikkumise tagajärjel;
- 2) liigid, mis võivad olemasolevate keskkonnategurite toime jätkumisel sattuda hävimisohtu.

Aas-karukell ja kahelehine käoheel on keskkonnaministri 19.05.2004 määruse nr 51 "III kaitsekategooria liikide kaitse alla võtmine" § 1 lg 2 p-de 44 ja 49 järgi III kaitsekategooria taimeliigid. LKS § 46 lg 3 kohaselt arvatakse III kaitsekategooriasse:

- 1) liigid, mille arvukust ohustab elupaikade ja kasvukohtade hävimine või rikkumine ja mille arvukus on vähenenud sedavõrd, et ohutegurite toime jätkumisel võivad nad sattuda ohustatud liikide hulka;
- 2) liigid, mis kuulusid I või II kaitsekategooriasse, kuid on vajalike kaitseabinõude rakendamise tõttu väljaspool hävimisohtu.

Palu-karukell on kantud ka Euroopa Loodusdirektiivi II ja IV lisasse. Loodusdirektiivi II lisas on kirjas ohustatud taime- ja loomaliigid, mille kaitseks tuleb moodustada loodusala. Loodusdirektiivi IV lisasse on kantud ranget kaitset vajavad liigid. Eesti ohustatud liikide punase nimestiku andmetel 2019. aasta hinnangu alusel on palu-karukell kantud kategooriasse "ohulähedane" ning aas-karukell ja kahelehine käoheel kategooriasse "ohuväline".

Karukellad on tulikaliste sugukonda kuuluvad mitmeaastased rohttaimed, kes kasvavad kuivades männikutes, liivastel nõlvadel, loometsades. Valgusnõudlike taimedena eelistavad päikeselist kasvukohta, mulla toitainete sisalduse suhtes on suhteliselt leplikud. Palu-karukell õitseb aprillis mais, aas-karukell maist juunini.

Kahelehine käoheel on käpaliste sugukonda kuuluv taimeliik, kes kasvab peamiselt mitmesugustel niitudel, loopealsetel ja kadastikes, aga ka metsades ja sihtidel, sooservades ja kraavipervedel. Liik on levinud kogu Eestis, olles siiski sagedam lääneosas. Liigi arvukus on aastakümnetega vähenenud nii kasvukohtade hävimise kui ka õite korjamise tõttu.

Antud leiukohad on avastatud 25.05.2020, mil vaatluse käigus loendati kogu vaatlusalal 450 palu-karukella puhmikut ning 15 kahelehise käokeelet ja 10 aas-karukella taime.

Looduskaitseaduse § 55 lg 7 sätestab, et I ja II kaitsekategooria taimede ja seente kahjustamine, sealhulgas korjamine ja hävitamine, on keelatud. Sama seaduse § 55 lg 8 järgi on keelatud III kaitsekategooria taimede hävitamine ja loodusest korjamine sellises ulatuses, mis ohustab liigi säilimist selles kasvukohas.

Kavandatav raie hõlmab 33% antud palu-karukella leiukohast, 43% antud aas-karukella leiukohast ja 67% antud kahelehise käokeelega leiukohast. Samuti on antud leiukohtade piires registreeritud raied eraldistel 1 ja 7. Nimetatud raied kokku hõlmavad 100% antud liikide leiukohtadest. Seega on tegemist olulise osaga kaitsealuste taimede leiukohtadest. Keskkonnaameti hinnangul võib kavandatud raie ohustada kaitsealuseid taimi ja antud populatsioonide säilimist selles kasvukohas, mistõttu on vajalik rakendada meetmeid (Keskkonnaameti poolt antud kõrvaltingimused) kaitsealuste taimede kaitseks.

Haldusmenetluse seaduse § 53 lg 2 ja keskkonnaministri 11.08.2017 määruse nr 28 „Metsateatise esitatavate andmete loetelu ning metsateatise esitamise, menetlemise ja registreerimise kord ning tähtsused“ § 4 lg 2 kohaselt võib Keskkonnaamet kehtestada kõrvaltingimusi metsateatisega kavandatud raie tegemiseks.

Lugupidamisega

Mare Rennel  
metsahoiu vanemspetsialist

Täname, et majandate metsa säästvalt!

Metsateatis vastab Metsaseaduse §41 lg 8<sup>1</sup> nõuetele. Otsust on võimalik vaidlustada 30 päeva jooksul teatavaks tegemisest arvates, esitades vaide Keskkonnaametile haldusmenetluse seaduses sätestatud korras või kaebuse halduskohtusse halduskohtumenetluse seadustikus sätestatud korras.

Metsateatis nr **50000573918**, katastritunnus 85101:003:0167, eraldis nr 1.

Lugupeetud metsateatise esitaja

Keskkonnaamet esitab teile harvendusraie registreerimise otsuse ja tingimused.

Keskkonnaregistri (KR) andmetel kattub kavandatav raieala 1,29 ha ulatuses II kategooria kaitsealuse taimeliigi palu-karukell (Pulsatilla patens) leiukohaga (KR kood KLO9342165), 1,08 ha ulatuses III kategooria kaitsealuse taimeliigi aas-karukell (Pulsatilla pratensis) leiukohaga (KR kood KLO9342166) ja 0,47 ha ulatuses III kategooria kaitsealuse taimeliigi kahelehine käokeel (Platanthera bifolia) leiukohaga (KR kood KLO9342167). Tegemist on üksteisega kattuvate leiukohtadega, mille täpsed piirid on nähtavad metsaportaalis (register.metsad.ee) kinnistu omanikuna sisse logides, lülitades vasakult menüüribalts aktiivseks looduskaitses kihid. Kaart liikide leiukohtadega on edastatud Teile ka e-kirja teel.

Keskkonnaamet annab nõusoleku raieks järgmistel tingimustel:

1. Pinnase ja taimede kahjustamise vältimiseks teostada kõik tööd külmunud pinnasega.
2. Raidmed tuleb raiealalt eemaldada.

Palu-karukell on Vabariigi Valitsuse 20.05.2004 määruse nr 195 „I ja II kaitsekategooriana kaitse alla võetavate liikide loetelu“ § 5 lg 3 p 87 järgi II kaitsekategooria taimeliik. LKS § 46 lg 2 kohaselt arvatakse II kaitsekategooriasse:

- 1) liigid, mis on ohustatud, kuna nende arvukus on väike või väheneb ning levik Eestis väheneb ülekasutamise, elupaikade hävimise või rikkumise tagajärjel;
- 2) liigid, mis võivad olemasolevate keskkonnategurite toime jätkumisel sattuda hävimisohtu.

Aas-karukell ja kahelehine käokeel on keskkonnaministri 19.05.2004 määruse nr 51 "III kaitsekategooria liikide kaitse alla võtmine" § 1 lg 2 p-de 44 ja 49 järgi III kaitsekategooria taimeliigid. LKS § 46 lg 3 kohaselt arvatakse III kaitsekategooriasse:

- 1) liigid, mille arvukust ohustab elupaikade ja kasvukohtade hävimine või rikkumine ja mille arvukus on vähenenud sedavõrd, et ohutegurite toime jätkumisel võivad nad sattuda ohustatud liikide hulka;
- 2) liigid, mis kuulusid I või II kaitsekategooriasse, kuid on vajalike kaitseabinõude rakendamise tõttu väljaspool hävimisohtu.

Palu-karukell on kantud ka Euroopa Loodusdirektiivi II ja IV lissasse. Loodusdirektiivi II lissas on kirjas ohustatud taime- ja loomaliigid, mille kaitseks tuleb moodustada loodusala. Loodusdirektiivi IV lissasse on kantud ranget kaitset vajavad liigid. Eesti ohustatud liikide punase nimestiku andmetel 2019. aasta hinnangu alusel on palu-karukell kantud kategooriasse "ohulähedane" ning aas-karukell ja kahelehine käokeel kategooriasse "ohuväline".

Karukellad on tulikaliste sugukonda kuuluvad mitmeaastased rohttaimed, kes kasvavad kuivades männikutes,

liivastel nõlvadel, loometsades. Valgusnõudlike taimedena eelistavad päikeselist kasvukohta, mulla toitainete sisalduse suhtes on suhteliselt leplikud. Palu-karukell õitseb aprillis mais, aas-karukell maist juunini.

Kahelehine käoheel on käpaliste sugukonda kuuluv taimeliik, kes kasvab peamiselt mitmesugustel niitudel, loopealsetel ja kadastikes, aga ka metsades ja sihtidel, sooservades ja kraavipervedel. Liik on levinud kogu Eestis, olles siiski sagedam lääneosas. Liigi arvukus on aastakümnetega vähenenud nii kasvukohtade hävimise kui ka õite korjamise tõttu.

Antud leiukohad on avastatud 25.05.2020, mil vaatluse käigus loendati kogu vaatlusalal 450 palu-karukella puhmikut ning 15 kahelehise käoheeli ja 10 aas-karukella taime.

Looduskaitseaduse § 55 lg 7 sätestab, et I ja II kaitsekategooria taimede ja seente kahjustamine, sealhulgas korjamine ja hävitamine, on keelatud. Sama seaduse § 55 lg 8 järgi on keelatud III kaitsekategooria taimede hävitamine ja loodusest korjamine sellises ulatuses, mis ohustab liigi säilimist selles kasvukohas.

Kavandatav raie hõlmab 46% antud palu-karukella leiukohast, 54% antud aas-karukella leiukohast ja 29% antud kahelehise käoheeli leiukohast. Samuti on antud leiukohtade piires registreeritud raided eraldistel 1, 6 ja 7. Nimetatud raided kokku hõlmavad 100% antud liikide leiukohtadest. Seega on tegemist olulise osaga kaitsealuste taimede leiukohtadest. Keskkonnaameti hinnangul võib kavandatud raie ohustada kaitsealuseid taimi ja antud populatsioonide säilimist selles kasvukohas, mistõttu on vajalik rakendada meetmeid (Keskkonnaameti poolt antud kõrvaltingimused) kaitsealuste taimede kaitseks.

Haldusmenetluse seaduse § 53 lg 2 ja keskkonnaministri 11.08.2017 määruse nr 28 „Metsateatise esitatavate andmete loetelu ning metsateatise esitamise, menetlemise ja registreerimise kord ning tähtsused“ § 4 lg 2 kohaselt võib Keskkonnaamet kehtestada kõrvaltingimusi metsateatisega kavandatud raie tegemiseks.

Lugupidamisega

Mare Rennel  
metsahoiu vanemspetsialist

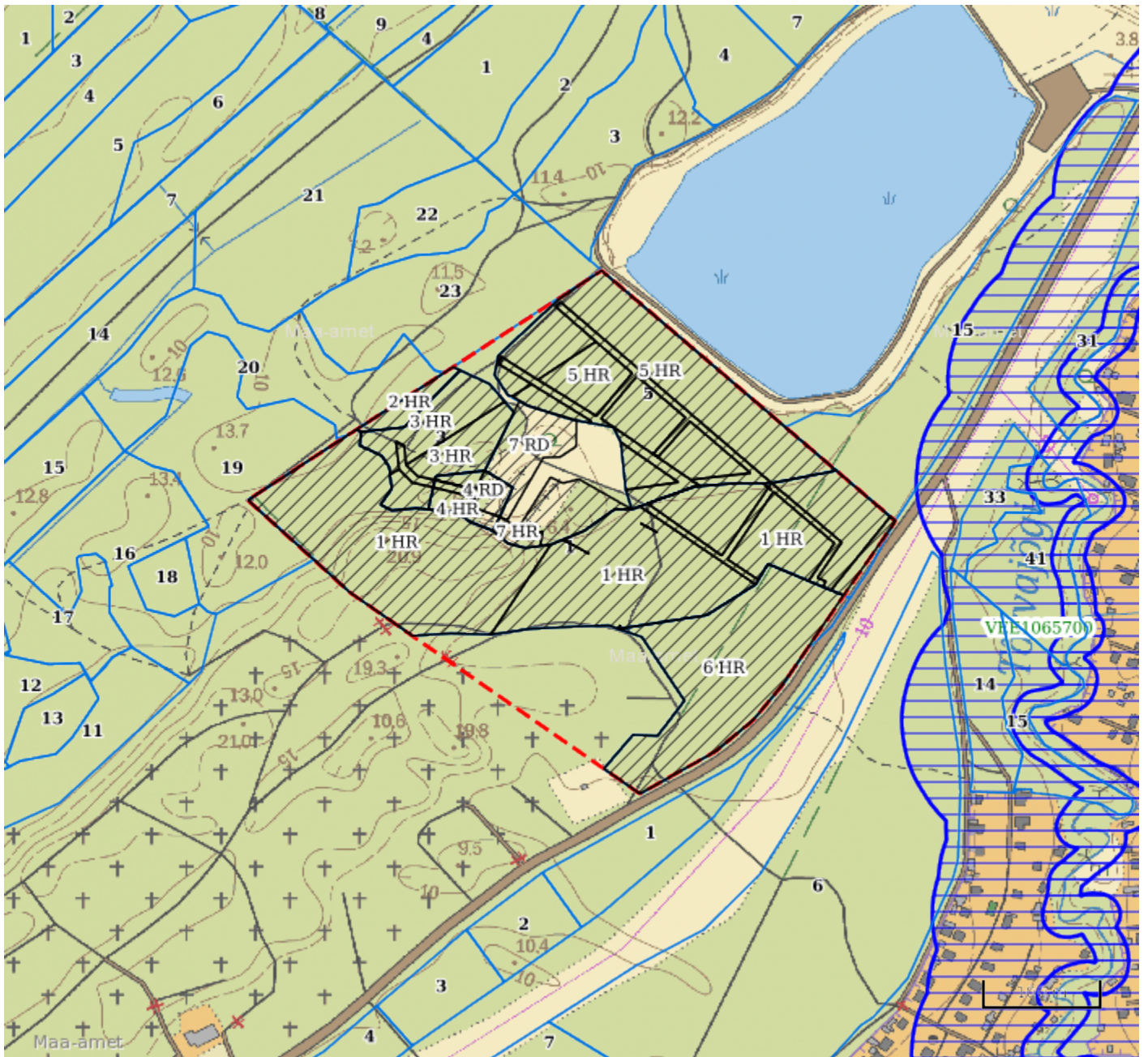
Täname, et majandate metsa säästvalt!

Metsateatis vastab Metsaseaduse §41 lg 8<sup>1</sup> nõuetele. Otsust on võimalik vaidlustada 30 päeva jooksul teatavaks tegemisest arvates, esitades vaide Keskkonnaametile haldusmenetluse seaduses sätestatud korras või kaebuse halduskohtusse halduskohtumenetluse seadustikus sätestatud korras.

Metsateatis nr **50000573920**, katastritunnus 85101:003:0167, eraldis nr 1.






Hoiatus! Tööala kattub kaitstava loodusobjektiga: III kategooria kaitsealune liik: *Platanthera bifolia* (kahelehine käoheel). Lugupeetud metsateatise esitaja. Kavandate raiet III kaitsekategooria taimeliigi kahelehine käoheel elupaigas. Kaitsealuse taimeliigi elupaiga täpsed piirid on nähtavad Metsaportaalis ([register.metsad.ee](http://register.metsad.ee)) kinnistu omanikuna sisse logides. Looduskaitseaduse § 55 lõike 8 alusel on soovitatav teha raidid külmunud pinnasega ning vältida elupaika kokkuveoteede rajamist, raiejäätmete kuhjamist või seal põletamist. Soovitus on antud, et aidata kaasa liigi säilimisele selles elupaigas. Viide liigile: [http://eseis.ut.ee/efloora/Eesti-vte/species/Platanthera\\_bifolia.html](http://eseis.ut.ee/efloora/Eesti-vte/species/Platanthera_bifolia.html). Täname, et majandate metsa säästvalt!

Metsateatis vastab Metsaseaduse §41 lg 8<sup>1</sup> nõuetele. Otsust on võimalik vaidlustada 30 päeva jooksul teatavaks tegemisest arvates, esitades vaide Keskkonnaametile haldusmenetluse seaduses sätestatud korras või kaebuse halduskohtusse halduskohtumenetluse seadustikus sätestatud korras.



**Legend**

1:5000

<b>Kaardikiht</b>	
	Põhikaart: Maa-amet 07.02.2022
	Metsaregister: Eraldised 07.02.2022
	Maa-amet: Katastriüksused 07.02.2022
	Metsaregister: Metsateatised 07.02.2022
	Metsaregister: Metsateatised (EI otsus) 07.02.2022
	Metsaregister: Kahjustusteatised 07.02.2022

Keskkonnaamet  
 Registrikood 70008658  
 Narva mnt 7a  
 15172 Tallinn, Eesti

telefon: 662 5999  
 e-post: klienditugi@keskkonnaamet.ee  
<http://www.keskkonnaamet.ee>

Kollane viirutus on aladele, mis on ettenähtud matmisaladeks vastavalt ehitusprojektile

Punase joonega on piiritletud ehitusprojekti raadamised ning kui raadamise kontuur täidetud punase värviga siis need alad on ka tegelikult ettenähtud teatise ja märkimise alusel raiesse

Roheline viirutus on Metsaseadusele vastava harvendusraie ala

Ristiga on ehitusprojekti ettenähtud kuid erinevatel põhjustel ärajäävad raadamisalad

Hall katkendlik joon tähistab olemasolevaid teid ja sihte mis kasutatakse niidena

Jämeda punase joonega ala on raiejärjekord nr 1 ning sh kollase viirutusega matmisala ja sellega piirnevad teede raadamised ning seejärel er 6 ja 1 harvendusraided

