



AVALIKUSTATUD
31.01.2013

NARVA-JÕESUU LINNAVOLIKOGU

MÄÄRUS

Narva-Jõesuu

30.01.2013.a. nr 89

Narva-Jõesuu linna 2013.a. eelarve vastuvõtmine

Määrus kehtestatakse Kohaliku omavalitsuse korralduse seaduse § 22 lõike 1 punktide 1 ja 8, Kohaliku omavalitsuse üksuse finantsjuhtimise seaduse § 23 lõike 2 ning Narva-Jõesuu Linnavolikogu 28.09.2011.a. määruse nr 59 "Narva-Jõesuu linna eelarve koostamise, vastuvõtmise, täitmise ja aruandluse kord" § 15 lõike 2 alusel.

§ 1. Võtta vastu Narva-Jõesuu linna 2013. aasta eelarve põhitegevuse tulud summas 2 562 666 eurot.

§ 2. Võtta vastu Narva-Jõesuu linna 2013. aasta eelarve põhitegevuse kulud summas 2 545 999 eurot.

§ 3. Võtta vastu Narva-Jõesuu linna 2013. aasta eelarve investeerimistegevus kogumahu -712 802 eurot.

§ 4. Võtta vastu Narva-Jõesuu linna 2013. aasta eelarve finantseerimistegevus kogumahu 273 267 eurot .

§ 5. Kinnitada Narva-Jõesuu linna 2013. aasta eelarve vabad jäägid summas 422 868 eurot .

§ 6. Võtta projekti "Narva-Jõesuu rannaala infrastruktuuri arendamine" omaosaluse kulutuste katteks laen summas 186 000 eurot ning volitada Narva-Jõesuu linnapead laenulepingu allkirjastama.

§ 7. Narva-Jõesuu Linnavalitsusel kinnitada alaeelarvete kulud majandusliku sisu järgi vastavalt klassifikaatorile.

§ 8. Määrus jõustub seadusega ettenähtud korras

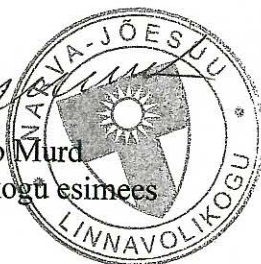
Raivo Mard
Volikogu esimees



PÕHITEGEVUSE TULUD KOKKU		2 562 666
Maksutulud		1 165 473
	Füüsilise isiku tulumaks	1 011 766
	Maamaks	72 807
	Reklaamimaks	4 100
	Tee- ja tänavate sulgemise maks	6 500
	Parkimistasu	70 300
Tulud kaupade ja teenuste müügist		551 078
Saadavad toetused tegevuskuludeks		814 615
	Sh tasandusfond (lg 1)	402 112
	Sh toetusfond (lg 2)	355 684
	Sh muud saadud toetused tegevuskuludeks	56 819
Muud tegevustulud		31 500
	Sh laekumine vee erikasutusest	14 000
PÕHITEGEVUSE KULUD KOKKU		2 545 999
Antavad toetused tegevuskuludeks		197 469
	Sotsiaaalabitoetused ja muud toetused füüsilistele isikutele	144 874
	Sihotstarbelised toetused tegevuskuludeks	42 372
	Mittesihotstarbelised toetused	10 223
Muud tegevuskulud		2 348 530
	Personalikulud	1 184 681
	Majandamiskulud	1 140 335
	Muud kulud	23 514
PÕHITEGEVUSE TULEM		16 667
INVESTEERIMISTEGEVUS KOKKU		-712 802
	Põhivara müük (+)	21 697
	Põhivara soetus (-)	-3 066 036
	Põhivara soetuseks saadav sihtfinantseerimine(+)	2 509 233
	Põhivara soetuseks antav sihtfinantseerimine(-)	-129 875
	Finantstkulud (-)	-47 821
EELARVE TULEM (ÜLEJÄÄK (+) / PUUDUJÄÄK (-))		-696 135
FINANTSEERIMISTEGEVUS		273 267
	Kohustuste võtmine (+)	311 111
	Kohustuste tasumine (-)	-37 844
LIKVIIDSETE VARADE MUUTUS (+ suurenemine, - vähenemine)		-422 868
PÕHITEGEVUSE KULUDE JA INVESTEERIMISTEGEVUSE VÄLJAMINEKUTE JAOTUS TEGEVUSALADE JÄRGI		5 789 731
Üldised valitsussektori teenused		395 696
	Valla- ja linnavolikogu	46 639
	Valla- ja linnavalitsus	208 260
	Reservfond	22 414
	Muud üldised valitsussektori teenused	8 532
	Valitsussektori võla teenindamine	47 821
	Ülalnimetatud üldised valitsussektori kulud kokku	62 030
Avalik kord ja julgeolek		8 000
	Päästeteenused	8 000
Majandus		252 432
	Põllumajandus (maakorraldus)	16 731
	Kalandus ja jahindus	700
	Maanteetransport (vallateede- ja tänavate korrashoid)	104 096
	Veetransport	1 850
	Turism	58 105
	Üldmajanduslikud arendusprojektid- territoriaalne planeerimine	13 200

Muu majandus (sh.majanduse haldamine)	33 715
Ülalnimetamata majanduse kulud (ehitus)	24 035
Keskkonnakaitse	3 186 180
Jäätmekäitlus (prügivedu)	175 240
Heitveekäitlus	136 575
Saaste vähendamine	100
Bioloogilise mitmekesisuse ja maastiku kaitse, haljastus	5 680
Ülalnimetamata keskkonnakaitse kulud kokku	2 868 585
Elamu- ja kommunaalmajandus	121 379
Tänavavalgustus	92 600
Muu elamu- ja kommunaalmajanduse tegevus	28 779
Vabaaeg, kultuur ja religioon	273 505
Sportitegevus (v.a. spordikoolid)	9 246
Puhkepargid	9 500
Laste muusika- ja kunstikoolid	96 301
Raamatukogud	49 770
Muuseumid	18 207
Kultuuriüritused	57 135
Seltsitegevus	3 900
Ringhäälingu- ja kirjastamisteenused	10 988
Muu vaba aeg, kultuur, religioon, s.h. haldus	18 458
Haridus	914 910
Eelharidus (lasteaiad)	247 868
Gümnaasiumid	533 642
Õpilasveo eriliinid	12 400
Muud hariduse abiteenused	120 000
Muud haridus, s.h. Hariduse haldus	1 000
Sotsiaalne kaitse	637 629
Muu puuetega inimeste sotsiaalne kaitse	6 200
Eakate sotsiaalhoolekande asutused	35 472
Muu eakate sotsiaalne kaitse	110 810
Laste ja noorte sotsiaalhoolekande asutused	344 000
Muu perekondade ja laste sotsiaalne kaitse	10 882
Riiklik toimetulekutoetus	89 036
Muu sotsiaalsete riskirühmade kaitse	7 800
Muu sotsiaalne kaitse, sh. sotsiaalse kaitse haldus	33 429

Raivo Murd
Volikogu esimees



Seletuskiri Narva-Jõesuu 2013. aasta eelarve juurde

Võrdlevad andmed üle-eelmise, eelmise ja 2013 eelarveaasta kohta.

	2013. aasta eelarve projekt	2012. aasta täitmine	2011. aasta eelarve täitmine	2012 ja 2013 eelarvete võrdlemine (%)
PÕHITEGEVUSE TULUD KOKKU	2 562 666	2 527 074	2 240 200	101,4%
Maksutulud	1 165 473	1 158 444	1 116 300	100,6%
Füüsilise isiku tulumaks	1 011 766	976 340	939 200	103,6%
Maamaks	72 807	103 477	103 900	70,4%
Reklaamimaks	4 100	3 229	2 300	127,0%
Teede ja tänavate sulgemise maks	6 500	5 109	6 500	127,2%
Parkimistasu	70 300	70 289	64 400	100,0%
Tulud kaupade ja teenuste müügist	551 078	495 356	337 300	111,2%
Saadavad toetused tegevuskuludeks	814 615	835 505	755 600	97,5%
Sh tasandusfond (lg 1)	402 112	375 699	375 900	107,0%
Sh toetusfond (lg 2)	355 684	350 085	334 700	101,6%
Sh muud saadud toetused tegevuskuludeks	56 819	109 721	45 000	51,8%
Muud tegevustulud	31 500	37 769	31 000	83,4%
Sh laekumine vee erikasutusest	14 000	14 271	13 100	98,1%
PÕHITEGEVUSE KULUD KOKKU	2 545 999	2 335 150	2 109 760	109,0%
Antavad toetused tegevuskuludeks	197 469	182 357	184 400	108,3%
Sotsiaalabitoetused ja muud toetused füüsilistele isikutele	144 874	135 514	140 300	106,9%
Sihotstarbelised toetused tegevuskuludeks	42 372	35 379	32 200	119,8%
Mittesihotstarbelised toetused	10 223	11 464	11 900	89,2%
Muud tegevuskulud	2 348 530	2 152 793	1 925 360	109,1%
Personalikulud	1 184 681	1 174 576	1 029 960	100,9%
Majandamiskulud	1 140 335	968 952	894 300	117,7%
Muud kulud, s.h. Reservfond	23 514	9 265	1 100	253,8%
PÕHITEGEVUSE TULEM	16 667	191 924	130 440	
INVESTEERIMISTEgevus KOKKU	-712 802	2 204	-65 500	-32341,3%
Põhivara müük (+)	21 697	23 200	16 500	93,5%
Põhivara soetus (-)	-3 066 036	-178 166	-173 900	1720,9%
Põhivara soetuseks saadav sihtfinantseerimine(+)	2 509 233	156 387	91 200	1604,5%
Põhivara soetuseks antav sihtfinantseerimine(-)	-129 875	0	-800	#DIV/0!
Muude aktsiate ja osade soetus (-)	0	-111	0	0,0%
Finantstulud (+)	0	894	2 100	0,0%
Finantstkulud (-)	-47 821	0	-600	
EELARVE TULEM (ÜLEJÄÄK (+) / PUUDUJÄÄK (-))	-696 135	194 128	64 940	
FINANTSEERIMISTEgevus	273 267	3 000	-54 400	
Kohustuste võtmine (+)	311 111	7 400	0	
Kohustuste tasumine (-)	-37 844	-4 400	-54 400	
LIKVIIDSETE VARADE MUUTUS (+ suurenemine, - vähenemine)	-422 868	197 128	10 540	

1. Põhitegevuse tulud.

Eelarve põhitegevuse tulud moodustavad kokku 2 562 666 eurot. Võrreldes 2012.a. suurenevad need 1,4 % võrra, sealhulgas maksud 0,6 % võrra, tulud kaupade ja teenuste müügist 11,2 % võrra, saadavad toetused tegevuskuludeks vähenevad 2,5 % võrra ja muud tegevustulud 16,6 % võrra.

Maksud

1 165 473 eurot Tunnus koosneb järgmistest laekumistest: füüsilise isiku tulumaksust, maamaksust, parkimistasust, reklaamimaksust ning teede ja tänavate sulgemise maksust.

1) Tulumaks.

2013. aastal planeerime tulumaksu 1 011 766 eurot ehk 3,6 % võrra rohkem kui 2012.aastal.

Narva-Jõesuu linnale laekuv tulu füüsilise isiku tulumaksust suureneb seoses keskmise palga suurenemisega. Peale selle, kuna maamaksu vabastamisest tekkib rahaline kaotus linnale, suurendatakse tulumaksumäära 2013. aastal 0,17 protsendipunkti võrra 11,57 % ni. Tulumaksu muudatustest annab ülevaate alljärgnev tabel:

	2010	2011	2012	2013
Keskmine maksumaksjate arv	1 005	1 006	994	984
Keskmise maksumaksjate arvu muutus	-5,8%	0,2%	-1,2%	-1,0%
Väljamaksed füüsilistele isikutele	7 652 000	8 126 752	8 564 384	8 744 735
Sissetulek inimese kohta kuus	634	674	718	741
Sissetuleku kasv	-3,3%	5,9%	6,5%	3,1%
Tulumaksu laekumine	901 542	939 237	976 340	1 011 766
Tulumaksu laekumise kasv	-10,3%	4,2%	4,0%	3,6%
Tulumaksu laekumise ja sissetulekute suhe	11,40%	11,40%	11,40%	11,57%

Maksumaksjate arvu muudatustest kuude lõikes annab ülevaate alljärgnev tabel:

aasta	I	II	III	IV	V	VI	VII	VIII	IX	X	XI	XII	Keskmine arv
2008	1105	1100	1125	1112	1124	1122	1115	1112	1123	1121	1128	1146	1119
2009	1106	1110	1089	1067	1087	1084	1034	1028	1050	1044	1040	1069	1067
2010	951	1005	991	1002	1001	1019	987	979	1004	1022	1039	1061	1005
2011	988	995	997	1017	1006	1006	980	992	1009	1021	1027	1028	1006
2012	1001	997	999	985	988	980	959	945	963	973	974		979
2012.a. maksumaksjate arvu vähenemine (-) / suurenemine (+) võrreldes 2011.aastaga	1,3%	0,2%	0,2%	-3,1%	-1,8%	-2,6%	-2,1%	-4,7%	-4,6	-4,7	-5,2		-2,6%

Alates aprillist väheneb maksumaksjate arv pidevalt. Perioodil detsember 2011 -november 2012.a. kaotas linn 54 maksumaksjat.

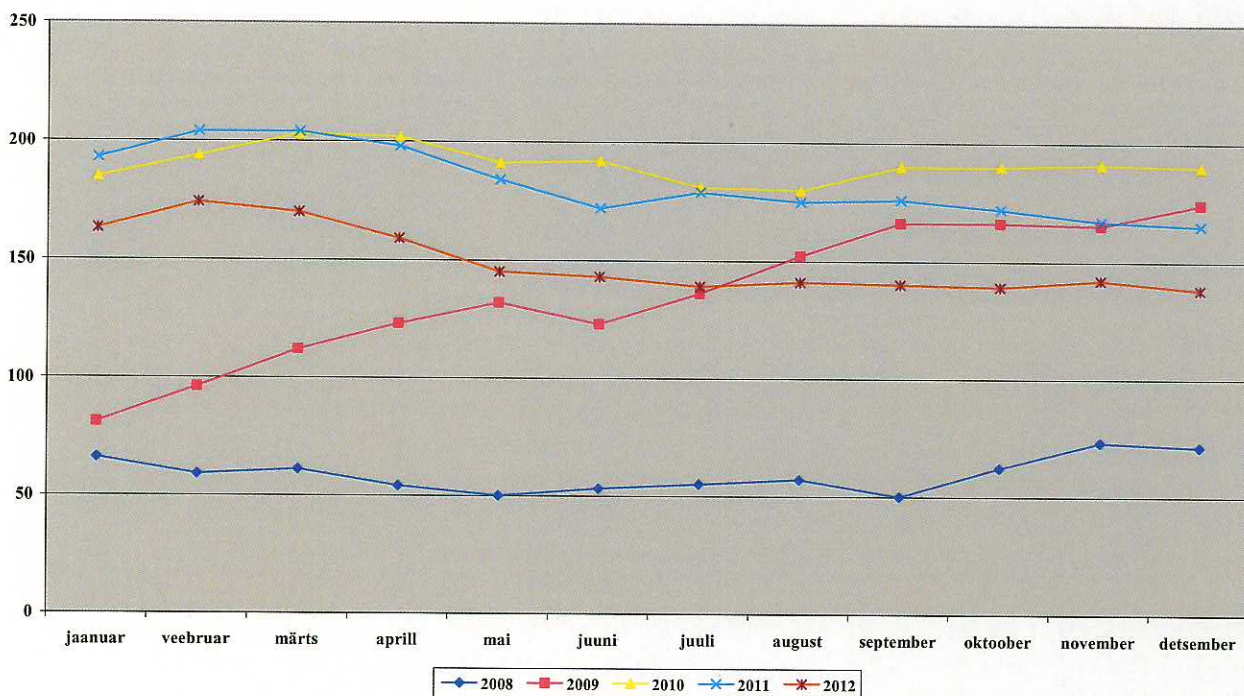
Demograafilise struktuuri muudatustest annab ülevaate alljärgnev tabel:

	Demograafiline struktuur				
	lapsed 0-6	lapsed 7-18	tööealised 19-64	vanurid 65-...	Rahvaarv KOKKU
1	2	3	4	5	6
01.01.2012	140	241	1 959	631	2 971
01.01.2013	134	232	1878	652	2896
Vahe	- 6	- 9	- 81	+ 21	- 75

Tabelist on näha, et laste arv vanuses 0-18 langes 15 võrra, tööealiste arv vanuses 19-64 vähenes 81 võrra, vanurite arv vanuses 65+ suurenes 21 võrra.

2012. aastal on töötus vähenenud 18,1% võrra. Seisuga 31.12.2012.a. on töötuid 138 inimest.

Töötus Narva-Jõesuus (arv)



aasta	jaanuar	veebruar	märts	aprill	mai	juuni	juuli	august	september	oktoober	november	detsember	arv
2008	66	59	61	54	50	53	55	57	50	62	73	71	59
2009	81	96	112	123	132	123	136	152	166	166	165	174	136
2010	185	194	203	202	191	192	181	180	190	190	191	190	191
2011	193	204	204	198	184	172	179	175	176	172	167	165	182
2012	163	174	170	159	145	143	139	141	140	139	142	138	149
2012.a. Töötute arvu vähenemine (-) / suurenemine (+) võrreldes 2011.aastaga	-15,5%	-14,7%	-16,7%	-19,7%	-21,2%	-16,9%	-22,3%	-19,4%	-20,5%	-19,2%	-15,0%	-16,4%	-18,1%

2) Maamaks.

Järgmiseks aastaks planeerime maamaksu laekumist vähem kui 2012.a. ehk 72 807 eurot. Maamaksuseaduse alusel kaotab linn alates 2013. aastast 31,0% ehk 32 733 eurot maamaksust seoses elumumaa maksuvabastusega. Maamaksu muudatustest annab ülevaate alljärgnev tabel:

	2010	2011	2012	2013
	KOKKU	KOKKU	KOKKU	KOKKU
Elamu- ja õuemaa maksustamishind	1 937 959	1 937 959	1 937 959	1 937 959
Maksuvabastusega elamu- ja õuemaa maksustamishind	11 495	14 639	17 038	1 320 694
Maksustatava elamu- ja õuemaa maksustamishind	1 926 464	1 923 320	1 920 921	617 265
Maksustatava elamu- ja õuemaa maamaksu määr	2,5%	2,5%	2,5%	2,5%
Maamaksu laekumine elamu- ja õuemaalt	48 162	48 083	48 023	15 432

Haritava maa ja loodusliku rohumaa maksustamishind	32 640	32 640	32 640	32 640
Haritava maa ja loodusliku rohumaa maamaksu määr	2,0%	2,0%	2,0%	2,0%
Maamaksu laekumine haritavalt maalt ja looduslikult rohumalt	653	653	653	653
Muu maksustatava maa maksustamishind	2 313 352	2 294 322	2 274 551	2 268 918
Muu maksustatava maa maamaksu määr	2,5%	2,5%	2,5%	2,5%
Maamaksu laekumine muult maksustatavalt maalt	57 834	57 358	56 864	56 723
Kokku maamaksu laekumine	106 648	106 094	105 540	72 807

Reklaamimaksu planeerime 4 100 eurot sõlmitud reklaamimaksu lepingute alusel. Arvestused on tehtud lähtudes Narva-Jõesuu linna reklaamimaksu uuest redaktsioonist.

Teede ja tänavate sulgemise maksu planeerime 6 500 eurot.
Parkimistasu planeerime 70 300 eurot 2012.a laekumise tasemel.

Tulud kaupade ja teenuste müügist

551 078 eurot

Tunnus koosneb järgmistest laekumistest: riigilõivust, linnavalitsuse-, haridus- ja kultuuriasutuste omatuludest, sotsiaalasutuse (MTÜ SOS Lasteküla) tuludest, elamu- ja kommunaalasutuste tuludest, üüri- ja rendituludest, tuludest õiguste müügist ja kantseleitasudest.

1. Riigilõivu laekumist planeerime 2013. aasta tasemel ehk 6 700 eurot, sealhulgas kasutusloa eest 2 500 eurot, ehitusloa eest 4 140 eurot, lammutusloa eest 30 eurot ja linnasekretäri tõestamistoimingute eest 30 eurot.
2. Keskkoolis on kavas saada 9 570 eurot, sealhulgas tulud puhvetist 6 670 eurot, tasu tantsuringis "Kullerkupp" osalemise eest 2 100 eurot ja suvelaagri korraldamine 800 eurot.
3. Lasteaed "Karikakar" planeerib laekumisi 23 800 eurot, sealhulgas toitlustamisele 17 800 eurot (sõimerühmas 1,41 eurot ja lasteaia rühmas 1,60 eurot päevas) ja kohatasu 6 000 eurot (sõimerühmas 6,39 eurot kuus ja lasteaia rühmas 7,35 eurot kuus). Seisuga 01.12.2012.a on 70 last lasteaia nimekirjas, sealhulgas sõimerühmas 11 last ja lasteaia rühmades 59 last.
4. 2013.a. on planeeritud haridusasutuste tegevuskulude katmiseks laekumised teistest omavalitsusüksustest 95 000 eurot, sealhulgas meie lasteaias käivate teistest omavalitsusüksustest 19 lapse (planeerime saada 60 000 eurot) ja meie keskkoolis käivate teistest omavalitsusüksustest 42 õpilase (planeerime saada 35 000 eurot) eest. Alates 2013. aastast on arvlemise PGS § 83 lõike 7 õpilase kohaseks piirsummaks 73€ kuus. Piirsumma suurenemine on tingitud 2011. aasta tegelike kulude kasvust ning õpilaste arvu vähenemist, mis suurendas kulu õpilase kohta.
5. 2013.a. on kavas saada 6 678 eurot kohatasu Narva-Jõesuu Muusikakoolist (muusikakoolis käib keskmiselt 53 õpilast).
6. Narva-Jõesuu Muuseum planeerib 400 eurot saada muuseumi külastajatelt.
7. Linna kultuuriürituste läbiviimisest planeerime saada 2 000 eurot.
8. Raamatukogu tasulistest teenustest 230 eurot.
9. MTÜ SOS Lasteküla 2013.a rahastamine asenduskoduteenuse osutamise eest on 344 000 eurot.
10. Laekumised elamu- ja kommunaalasutuste majandustegevusest 11 300 eurot, sealhulgas hooldustasu ja kommunaalmaksud munitsipalelamute eest 4 100 eurot ja kommunaalteenuste osutamise eest füüsilistele ja juriidilistele isikutele 7 200 eurot.

11. Laekumised üldvalitsemisasutuste majandustegevusest planeerime 4 950 eurot.
 12. Laekumised muude majandusküsimusega tegelevate asutuste majandustegevusest planeerime 19 250 eurot (tasu rentnikelt kommunaalteenuste eest).
 13. 2013 aastal planeerime üüri-ja renditasu 19 700 eurot. Need on üüri-ja rendilepingute alusel 14 700 eurot :

Objekt	Kasutatud pind m2		Kokku pind m2	renditasu kuus	renditasu aastas (eurodes)
	hind 1m2	m2			
Territoorium jõe kaldal	0,1	692	692	57,44	689
Koidu 25, II korrus	0,96	15,7	15,7	15,07	181
Koidu 25, I korrus	0,00	21,6	21,6	0,00	0
autoparkla, J. Poska 26	0,10	50	50	5,0	60
Koidu 25, I. korrus, fuajee	1,50	21,7	21,7	32,55	391
Koidu 25, kab nr 203	1,20	12,6	12,6	15,12	181
Koidu 25, I. korrus	1,50	156	156	234,0	2808
Koidu 25- 43,6 m2, sh koridor	1,50	26,6	26,6	39,90	479
Koidu 25- II. korrus	0,32	60,4	60,4	19,30	232
Koidu 25- II. korrus	0,32	63,3	63,3	20,23	243
Koidu 25, I. korrus, 3 kabinetti	1,50	12,6	12,6	18,9	227
Koidu 25, I. korrus	1,20	53,7	53,7	64,44	773
Soojatrassid	0,00	13200	13200	63,9	767
Koidu 25, I. korrus, 3 kabinetti	1,50	92,4	92,4	138,60	1663
Koidu 25- II. korrus	0,00	15,6	15,6	0,00	0
tenniseväljak (Mere, Vabaduse, Aia, Kesk)	0,10	400	400	40,9	491
Vabaduse 28B	0,06	1106	1106	70,0	560
Metsa 7	0,46	15,55	15,55	7,2	64
Koidu 6	1,15	44,9	44,9	51,6	620
Koidu 6	0,00	21,6	21,6	0,0	0
Kalda 45-garaaž (boks nr 5,6,10,11,14,17)	0,64	111,6	111,6	71,4	857
Kalda 45- maa	1	6,2	6,2	6,2	74
Kalda 45-garaažid (boks nr 2, 6, 21)	1	160,7	160,7	160,7	1928,40
Kalda 45-garaaž (boks nr 7)	0,64	66	66	42,2	506,88
Kalda 45- garaaž	1	25	25	25,0	125
Kalda 45-parkimiskoht	4,26	15	15	63,9	766,8
Koidu 1-saun	0	631,3	631,3	0,0	0
KOKKU:		17 098	17 098	1 263,6	14 686

Narva- Jõesuu Keskkool kavatses järgmisel aastal saada 5 000 eurot üüritulu.

14. Laekumised õiguste müügist planeerime 1 500 eurot.
 15. Muu kaupade ja teenuste müügist on kavas saada 6 000 eurot (kantseleitasud).

Saadavad toetused tegevuskuludeks

814 615 eurot

Tunnus koosneb sihtotstarbelistest ja mittesihotstarbelistest eraldistest tegevuskuludeks.

1. Tasandusfondi eraldise lg 1 summa on 402 112 eurot.

Riigieelarve kohaliku omavalitsuse üksuste tasandusfondist toetuse eraldamise aluseks on arvestusliku keskmise tegevuskulu ja arvestuslike tulude vahe ning toetustaseme koefitsiendiga 0,9 tagatakse arvestuslike tegevuskulude katteks vajalikud vahendid. Toetust eraldatakse kui arvestuslik keskmine tegevuskulu ületab arvestuslikke tulusid.

Narva-Jõesuu linna arvestuslike tulude arvutamist näitab alljärgnev tabel:

Arvestuslikud tulud (eurodes)

	Tulumaks			Arvestuslik maamaks aastal n-1	Arvestus- likud tulud KOKKU
	Aastal n-1	Aastal n-2	Aastal n-3		
1	2	3	4	8	9
<i>parameetrite väärtused*</i>	0,2	0,3	0,5		
2012 (11,4%)	988 949	901 542	939 237	53 225	1 004 055
2013 (11,57%)	914 986	953 243	990 899	41 393	1 005 813

Kohalike omavalitsuste arvestusliku keskmise tegevuskulu arvutuste aluseks on parameetrite hinded (ühiku maksumus) eurodes. Narva-Jõesuu linna arvestuslike kulude arvutamist näitavad alljärgnevad tabelid:

Arvestuslikud kulud (eurodes)

	Demograafiline struktuur seisuga 1. jaanuar 2013 a.					Hooldatavate ja hooldajateenusele suunatud arv (iga isik arvestatud ainult üks kord!)			
	lapsed 0-6	lapsed 7-18	tööealised 19-64	vanurid 65-...	Rahvaarv KOKKU	2006	2007	2008	Arvestuslik keskmine
1	2	3	4	5	6	7	8	9	10
<i>parameetrite väärtused*</i>						0,2	0,3	0,5	
2012	140	241	1 959	631	2 971	38	29	21	27
2013	134	232	1 878	652	2 896	38	29	21	27
Vahe	- 6	- 9	- 81	+ 21	- 75				

	Kohalikud tänavad s. 01.01.2013		Arvestuslik teede pikkus	Arvestuslikud kulud KOKKU (eurodes)	Tulu- ja kuluvajaduse vahe (eurodes)	Eelarvete tasandusfond (eurodes)
	kattega	katteta				
1	11	12	13	14	15	16
<i>parameetrite väärtused*</i>	0,74	0,047				0,9
2012	30	6	23	1 421 499	417 443	375 699
2013	30	6	23	1 452 604	446 791	412 113

Parameetrite arvutatud väärtused (eurodes)

	2011	2012	2013
0-6 aastane	1 042	1 036	1 083
7-18 aastane	829	824	861
tööealine (19-64)	343	341	356
vanur (65 ja üle)	499	496	518
teed	3 544	3 523	3 682
hooldatavad	653	649	649
+kasv	0,984	0,994	1,045

Arvutused eeltoodud näitajate baasil näitavad, et tasandusfondi eraldiseks on demograafilise struktuuri muutumine ning parameetrite väärtuse tõstmine.

2. Tasandusfondi eraldiste lg 2 summa on 355 684 eurot, sealhulgas:

- Narva-Jõesuu Keskkoolile hariduskuludeks 274 387 eurot.
Muudatused 2013. aastal:

- õpetaja tööjõukulude toetus on eristatud muudest vahenditest;
- täiendkoolituseks eraldatakse 3% asemel 1%;
- juhtimise tööjõukuludeks eraldatakse toetust %-na õpetajate tööjõukuludest;
- hariduse reservi ei jäeta;
- õpetaja palga alammäär 715 eurot kuus;
- klassijuhataja lisatasu 10 % alammäärast ehk 72 eurot;
- vähenevad vahendid investeerimiseks.

Narva-Jõesuu Keskkooli 2013.a eraldised hariduskuludeks (õpilaste arv kokku 148)

nr	kuluartik- kel	Kulud aastaks	Põhikooli õpilaste arv 115	Gümnaa- siumi õpilaste arv 33	Tasemeti jaotamata	2013.a kokku
1	500	Pedagoogide palk (alammäär 715€)	137 982	26 663		164 645
2	506	Sotsiaalmaksud pedagoogide palgast (33 %+1 %)	46 914	9 065		55 979
3	500	Juhtkonna palk (1,5 kohta)			17 746	17746
4	506	Sotsiaalmaksud juhtkonna palgast (33 %+1 %)			6 034	6 034
5	5504	Pedagoogide ja juhtkonna koolitus			2 445	2 445
6	5521	Koolilõuna	15698 (115 x 0,78€)	0		15698
7	5524	Õppevahendid	6555 (115 x 57 €)	1881 (33 x 57 €)		8436
8	5511	Investeeringud	0		3404 (148 x 23 €)	3404
		Kokku:				274 387

Direktorite ja õppealajuhatajate toetatavate ametikohtade arvestus

Õpilaste arv	Arvestuslike klassi- komplektide arv	Arvestatud ametikohti
	1	0,1
	2-3	0,25
	4-5	0,5
	6-7	1
1-199	8-...	1,5
200-349		2
350-599		2,5
600 ja rohkem		3

Juhtimiskuludeks antakse toetust lähtuvalt õpilaste ja arvestuslike klassikomplektide arvust tuletatud kohtade arvule. Toetust võib kasutada direktori, õppealajuhatajate ja õpetajate tööjõukuludeks. Kui õpetajate töötasu alammäärad on tagatud, võib kohaliku omavalitsuse üksus

erandkorras ja põhjendatud vajadusel kuni 2% õpetaja tööjõukulude toetusest suunata direktorite ja õppealajuhatajate tööjõukuluks.

- Narva-Jõesuu lasteaiale "Karikakar" koolituskuludeks 538 eurot.
Muudatused 2013. aastal:

- täiendkoolituseks eraldatakse 3% asemel 1%.

- Toimetulekutoetuseks 70 206 eurot;
- Vajaduspõhine peretoetus 4 661 eurot;
- Sotsiaaltoetuste ning teenuste osutamiseks (toimetulekutoetus- perede arv on 87) 3 277 eurot;
- Sotsiaaltoetuste ning teenuste osutamiseks (vajaduspõhine peretoetus- perede arv on 78) 448 eurot;
- Sündide ja surmade registreerimise korraldamise toetuseks 56 eurot;
- Maavabastuse rakendamise korraldamise toetus (elanike arv x 0,73 eurot) 2 111 eurot.

3. Muud saadud toetused tegevuskuludeks on 56 819 eurot, sealhulgas:

- Öppelaenu kustutamiseks 759 eurot (Rahandusministeeriumilt);
- PRIA rahastab projekti "Raamatu kujundamine ja trükkimine. Raamatu käsikirja vene- eesti tõlge" summas 3 588 eurot;
- Riigieelarvest eraldatakse Narva-Jõesuu Hooldekodu täisealiste klientide tegevuskulude katmiseks (4 kohta) 23 472 eurot. Summa täpsustatakse;
- Projekti "Narva-Jõesuu ja Imatra keskkoolide turismiõpe" jätkamiseks 29 000 eurot;

Muud tegevustulud

31 500 eurot

Tulu koosneb vee erikasutusest 14 000 eurot ning muudest tuludest 17 500 eurot, sealhulgas on arvestatud kõrghaljastuse raie taastamistasu 6 000 euro ning trahvid ja viivistasud 11 500 euro.

2. Põhitegevuse kulud

Põhitegevuse kulude planeerimisel arvestatakse põhitegevuse tulemi lubatav väärtus, mis võib olla null või positiivne KOFS alusel.

2013.a. põhitegevuse kulusid on kokku 2 545 999 eurot. Võrreldes 2012. aastaga on põhitegevuse kulud suurenenud 8,7 % võrra.

Põhitegevuse kulud koosnevad tegevuskuludeks antavatest toetustest ja muudest tegevuskuludest.

1. Tegevuskuludeks antavad toetused planeerime summas 197 469 eurot, sealhulgas sotsiaalabitoetused ja muud toetused füüsilistele isikutele 144 874 eurot, sihtotstarbelised toetused tegevuskuludeks 42 372 ja mittesihotstarbelised toetused 10 223 eurot. Planeerime 8,3 % rohkem kui 2012. aastal seoses vajaduspõhise peretoetuste väljamaksmisega.

1). Sotsiaaltoetused ja muud toetused füüsilistele isikutele :

- konkursi "Kaunis kodu" läbiviimiseks 150 eurot;
- Parematele sportlastele toetus 900 eurot;
- toetused puuetega inimestele ja nende hooldajatele 6 200 eurot;

- jõulutoetused pensionäridele 33 239 eurot ehk 1 040 toetust arvestusega 31,96 eurot igale pensionärile ;
- sotsiaaltoetused juubilaridele 1 382 eurot ehk 108 toetust arvestusega 12,78 eurot juubilarile;
- toetused 1. klassi õpilastele 1280 eurot ehk 20 toetust arvestusega 63,91 eurot õpilasele;
- sünnitoetused 3 800 eurot ehk 20 toetust arvestusega 191,73 eurot lapsele;
- toimetulekutoetus 85 462 eurot , s.h. 2012.a. kasutamata jääkidest 15 256 eurot;
- sotsiaaltoetused füüsilistele isikutele 6 200 eurot, sh matusetootus. 2013.a. matusetootuse suuruseks on 127,82 eurot;
- jõulutoetused paljulapselistele peredele ja puudega lastele 1 600 eurot;
- vajaduspõhise toetuseks 4 661 eurot.

2). Sihtotstarbelised toetused tegevuskuludeks :

- MTÜ tegevuse toetamiseks 3 900 eurot;
- Haridusprogrammi “Ettevõtlik kool 2012-2013” ellu viimiseks 1 000 eurot;
- Riigieelarvest eraldatakse Narva-Jõesuu Hooldekodu täisealiste klientide tegevuskulude katmiseks (4 kohta) 23 472 eurot. Summa täpsustatakse;
- Projekti “Narva-Jõesuu ja Imatra keskkoolide turismiõpe” partneritele tegevuskulude katmiseks 14 000 eurot;

3). Mittesihtotstarbelised toetused:

- Liikmemaksude tasumiseks (IVOL ja ELL) 6 600 eurot;
- MTÜ-le Kirderanniku Koostöökogu liikmemaksu tasumiseks 1 278 eurot;
- IVEK-le liikmemaksu tasumiseks 2 045 eurot;
- MTÜ-le Virumaa Rannakalurite Ühing 2013.a liikmemaks 300 eurot;

2. Muud tegevuskulud koosnevad personalikuludest, majandamiskuludest ja muudest kuludest ja need on 2 348 530 eurot. Järgmisel aastal planeerime rohkem 8,7 % võrra.

1). Personalikulude planeerimisel on arvesse võetud töötuskindlustuse vähenemine 0,4 % võrra, hallatavate asutuste koosseisud, rahandusministeeriumi poolt eraldatud summa õppelaenu kustutamiseks 759 eurot, mis kajastatakse linnavalitsuse personalikuludes, palga alammäära tõstmine 10,0% võrra, mistõttu suurenevad palgad kuni 22 palgaastmeni, keskkooli õpetajate palga suurenemine ning planeerime igale asutusele personalikuludeks 12,3 palka aastas. Kokku planeerime personalikuludeks 1 184 681 eurot, sealhulgas riigieelarvest keskkooli juhtkonna ja õpetajate palgafondiks 244 407 eurot (summa täpsustatakse), sotsiaalabi inspektori palgafond 3 190 eurot (s.h. 2012. aastal kasutamata palgafond 129 eurot) ja 2012.aastal kasutamata projektijuhi palgafond 6 552 eurot (projekt “Narva-Jõesuu ja Imatra keskkoolide turismiõpe”).

Personalikuludes on ette nähtud järgmised muudatused:

1. Narva-Jõesuu Muusikakool

Asutus töökoha nimi	2012.a.		Kooseisu muutus (+/-)	2013.a.	
	Koht	Palgaaste		Koht	Palgaaste
Juhataja	1	28		1,00	28
Õpetaja- kõrgharidus	3,79	26	-0,14	3,65	26
Õpetaja- keskeriharidus	3,77	23	+0,22	3,99	23
Koristaja	0,5	7		0,50	7
Valvur	1	7		1,00	7
Kokku:	10,06		+0,08	10,14	

Peale selle on ette nähtud täiendav töökoht suvehooajal muruniitmiseks ja okste laasimiseks. Selleks on ette nähtud 2 680 eurot.

2). Majandamiskuludeks planeerime 1 140 335 eurot, sealhulgas riigieelarvest lasteaiale õpetajate koolituseks 538 eurot, keskkoolile juhtkonna ja õpetajate koolituseks 2 445 eurot, keskkooli hoone remondiks 3 404 eurot, põhikooli õpilaste toitlustamiseks 15 698 eurot (0,78 eurot ühe lõuna maksumus), õpikute ja töövihikute soetamiseks 8 436 eurot ning 2012.a. kasutamata jääkidest 19 987 eurot ja need on:

- Projekti “Narva-Jõesuu ja Imatra keskkoolide turismiõpe” teostamiseks 789 eurot;
- Narva-Jõesuu Keskkoolile koostööprojekti “Another road to European Integration and Citizenship” 13 195 eurot;
- Lapsehoiuteenuste osutamiseks 5 802 eurot;
- Sotsiaaltoetuste ning teenuste osutamiseks 201 eurot.

Võrreldes 2012. aastaga suurenevad majandamiskulud 16,8 %, mis on seotud elektri- ja soojaenergiahinna tõusuga ning asenduskoduteenuse osutamise üleandmisega MTÜ-le SOS Lasteküla.

3). Muud kulud koosnevad planeeritud riigilõivukuludest 1 100 eurot ja reservfondist 22 414 eurot. Reservfond moodustab 0,9 % põhitegevuse tuludest.

Planeeritud põhitegevuse tulem on positiivne ja see on 16 667 eurot. Põhitegevuse tulem suunatakse planeeritud investeerimistegevuse ja finantseerimistegevuse osalisele katmisele.

3. Investeerimistegevus

-712 802 eurot

1. Investeerimistegevuse laekumised moodustavad põhivara müük, põhivara soetuseks saadav sihtfinantseerimine ja finantstulud (intressid hoiustelt), mis eelarves kajastatakse plussiga.

2013.aastal planeerime investeerimistegevuse laekumisi kokku 2 530 930, sealhulgas:

- Narva-Jõesuu linna omandisse kuluva korteri müügist 21 697 eurot;
- Linna teede remondiks 73 200 eurot (summa täpsustatakse);
- Narva-Jõesuu rannaala infrastruktuuri arendamiseks 2 436 033 eurot;

2. Investeerimistegevuse väljaminekud moodustavad põhivara soetus, põhivara soetuseks antav sihtfinantseerimine ja finantskulud (laenude võtmise ja tagastamisega seotud kulud), mis eelarves kajastatakse miinusega. 2013. aastal planeerime investeerimistegevuse väljaminekuid kokku -3 243 732 eurot, sealhulgas põhivara soetuseks -3 066 036 eurot (sellest 2012.a kasutamata sihtotstarbelised vahendid teede hoiuks 9 831 eurot), põhivara soetuseks antav sihtfinantseerimine -129 875 eurot ja finantskulud -47 821 eurot:

2013.a investeringukavast annab ülevaate alljärgnev tabel:

	Projekti (objekti) nimetus	Projekti maksumus	2013.a.	Finantseerimisallikad		
				KOV	Riigieelarvest EAS	
1	Maanteetransport (vallateede- ja tänavate korrashoid)		83 031	9 831	73 200	0
	Linna teede remont		83 031	9 831	73 200	

2 Üldmajanduslikud arendusprojektid		6 000	6 000	0	0
detailplaneeringud, mis on seotud linnavara munitsipaliseerimisega		6 000	6 000		
3 Jäätmekäitlus	100 000	15 000	15 000	0	0
Pargi hooldustehnika soetamine	100 000	15 000	15 000		
4 Heitveekäitlus	9455264	129 875	129 875	0	0
Narva-Jõesuu linna reoveekogumisala veemajandusprojekt	9 455 264	129 875	129 875		
5 Teadus- ja arendustegevus keskkonnakaitses	2 932 913	2 868 585	433 907	0	2 434 678
Narva-Jõesuu rannaala infrastruktuuri arendamine	2 932 913	2 868 585	433 907		2 434 678
6 Tänavavalgustus	0	20 000	20 000	0	0
Tänavavalgustuse renoveerimine		20 000	20 000		
7 Laste muusika- ja kunstikool	35 240	5 800	5 800	0	0
Digiklaveri soetamine	2 700	1 000	1 000		
Esimese korruse rekonstrueerimine, s.h. projekti koostamine	32 540	4 800	4 800		
8 Narva-Jõesuu lasteaed "Karikakar"	32 000	4 800	4 800	0	0
Elektrisüsteemi renoveerimine	32 000	4 800	4 800		
9 Narva- Jõesuu Keskool	16 435	2 820	2 820	0	0
Tuletõkkeuste paigaldamine (12 tk)	16 435	2 820	2820		
10 Muu eakate sotsiaalne kaitse	0	60 000	60 000	0	0
bussi soetamine		60 000	60 000		
		3 195 911	688 033	73 200	2 434 678

4. Finantseerimistegevus

273 267 eurot

Finantseerimistegevus koosneb kohustuste võtmisest (+) ja tasumisest (-).

1. Kohustuste võtmine.

2013. aastal planeerime võtta pikaajalist kohustust summas 311 111 eurot, sealhulgas: Narva-Jõesuu linna reoveekogumisala veemajandusprojektiks 125 111 eurot ja projekti "Narva-Jõesuu rannaala infrastruktuuri arendamine" omaosaluse tagamiseks 186 000 eurot.

2. Kohustuste tasumine.

2013. aastal planeerime tasuda pikaajalist kohustust summas -34 844 eurot ja tagastada tagatisraha summas 3 000 eurot.

Maksimaalne võlakoormus on 1 516 244 eurot (60% 2012 aasta põhitegevuse tuludest).

2013. aasta lõpuks on võlakoormus 10,6 % ((olemasolevad pikaajalised kohustused + planeeritud laenud - laenude tagastamine) / 2013 aasta põhitegevuse tulud):

$$(311\,111\text{€} - 37\,844\text{€}) / 2\,575\,371 = 10,6\%$$

5. Likviidsete varade muutus

Likviidsete varade muutus (vabad jäägid) on 422 868 eurot, mis suunatakse investeerimistegevusele summas 343 100 eurot, finantseerimistegevusele 37 844 eurot ja põhitegevuse kulude osalisele katmisele summas 41 924 eurot.

Planeeritud eelarve on tasakaalustatud : $-696\,135 + (273\,267 - (-422\,868)) = 0$

eelarve tulem -696 135 eurot,

finantseerimistegevus 273 267 eurot;

likviidsete varade muutus -422 868 eurot.

6. Põhitegevuse kulude ja investeerimistegevuse väljaminekute jaotus tegevusalade järgi.

2013.aastal on planeeritud kokku 5 802 436 eurot, sealhulgas:

Üldised valitsussektori teenused

395 696 eurot

Tegevusala koosneb kulutustest linnavolikogule, linnavalitsusele, rahandus- ja fiskaalpoliitikale, liikmemaksudest omavalitsusliitudele, intressikuludest ja reservfondist. 2013. aastal on ette nähtud :

1. Tegevusala "Linnavolikogu": kokku 46 639 eurot, sealhulgas personalikuludeks 44 539 eurot, majandamiskuludeks 2 100 eurot;
2. Tegevusala "Linnavalitsus": kokku 208 260 eurot, sealhulgas personalikuludeks 121 420 eurot (s.h. linnapea kasutamata puhkuse kompensatsioon 5 000 eurot), majandamiskuludeks 85 740 eurot ja muudeks kuludeks (riigilõivud) 1 100 eurot. Majandamiskuludes on ette nähtud vahendid kommunaalkuludeks järgmiste objektide kohta: Koidu tn 25 ja 6, Metsa tn 7, Nurme tn 68. Personalikuludes on kajastunud 759 eurot õppelaenu kustutamiseks, mis eraldatakse riigieelarvest;
3. Reservfond on 22 414 eurot ehk 0,9 % 2013. aasta eelarveprojekti põhitegevuse tuludest;
4. Liikmemaksude tasumiseks (IVOL ja ELL) on ette nähtud 6 600 eurot ehk 2012 a. tasemel ning kohaliku omavalitsuse valimistele on ette nähtud 1 932 eurot (tegevusala "Muud valitsussektori teenused");
5. Kuludele, mis on seotud laenu võtmisega (lepingu sõlmimise tasu ja intressi tasumine) planeerime 47 821 eurot (tegevusala "Valitsussektori võla teenindamine");
6. Rahandus- ja fiskaalpoliitikale planeerime kulutada 62 030 eurot, sealhulgas personalikuludele 56 430 eurot ja majandamiskuludele 5 600 eurot (tegevusala "Ülalnimetamata üldised valitsussektori kulud").

Avalik kord ja julgeolek kokku

8 000 eurot

Artikkel koosneb kuludest suvel supelranna päästeteenuse osutamiseks.

Majandus kokku

252 432 eurot

Tegevusala koosneb kuludest põllumajandusele (maakorraldus), kalandusele, maanteetranspordile (s.h. liikluskorraldus), veetranspordile, üldmajanduslikele arendusprojektidele (s.h. territoriaalne planeerimine), ehituse-, turismi- ja majandushalduse kuludele.

Järgmisel aastal planeerime:

1. Põllumajandusele 16 731 eurot, sealhulgas personalikuludele 11 130 eurot ja majandamiskuludele 5 601 eurot (s.h. maavabastuse rakendamise korralduse toetus 2 111 eurot);
2. Kalandus: planeerime 700 eurot, sealhulgas 300 eurot liikmemaks MTÜ-le Virumaa Rannakalurite Ühing ning 400 eurot laaduri kindlustuseks;
3. Narva- Jõesuu linna teede hoiuks ja liikluskorralduseks (tegevusala "Maanteetransport") on ette nähtud 104 096 eurot, sealhulgas teede remondiks riigieelarvest eeldatav summa 73 200 eurot ja kasutamata jääkidest 9 831 eurot, parkimise korraldamiseks planeerime 18 065 eurot (s.h. palgafondiks 8 576), liiklusmärkide soetamiseks ja paigaldamiseks 3 000 eurot;
4. Pontoonide hoolduseks (tegevusala "Veetransport") on ette nähtud 1 850 eurot;
5. Planeerime turismile (tegevusala "Turism") 58 105 eurot, sealhulgas MTÜ Kirderanniku Koostöökogu liikmemaksu maksmiseks 1 278 eurot, IVEK turismikoordinaatori teenuseks 2 045 eurot, projekti "Narva- Jõesuu ja Imatra keskkoolide turismiõppe projekti" raames

- partneritele tegevuskulude katmiseks 14 000 eurot ning projektijuhi ülalpidamiseks 23 191 eurot (s.h. personalikuludeks 18 748 eurot ja muudeks kuludeks 4 443 eurot);
6. Tegevusalale "Üldmajanduslikud arendusprojektid" on planeeritud 13 200 eurot, sealhulgas detailplaneeringute koostamiseks 6 000 eurot, mis on seotud linnavara munitsipaliseerimisega. Majanduskuludes on planeeritud 7 200 eurot maa mõõtmiseks, geodeesia tegemiseks ja objektide inventeerimiseks ja hindamiseks;
 7. Tegevusalale "Muu majandus" (Majanduse haldus) planeerime 33 715 eurot, sealhulgas personalikuludeks 28 545 eurot ja majandamiskuludeks 5 170 eurot.
 8. Ehitusele (tegevusala "Ülalnimetamata majanduse kulud") planeerime kulutada 24 035 eurot, sealhulgas personalikuludele 21 185 eurot, majandamiskuludele 2 850 eurot ;

Keskkonnakaitse kokku

3 186 180 eurot

Tegevusala koosneb kuludest jäätmekäitlusele, heitveekäitlusele, saaste vähendamisele keskkonnakaitstes, haljastusele ning teadus- ja arendustegevusele keskkonnakaitstes.

Planeerime kulutada:

1. Jäätmekäitlusele kokku 175240 eurot, sealhulgas personalikuludele 90 240 eurot ning teede, tänavate, kõnniteede, parkide, väljakute ja supelranna koristamisele – 65 253 eurot, 4 747 eurot suuregabariidilise prügi väljaveole ja pargi hooldustehnika soetamisele omafinantseerimiseks 15 000 eurot. Projekti maksumus on 100 000 eurot. Projekt teostatakse koos KIK-ga;
2. Heitveekäitlusele eraldatakse kokku 136575 eurot, sealhulgas majandamiskuludeks 6 700 eurot ning Narva- Jõesuu linna vee- ja kanalisatsioonisüsteemide rekonstrueerimiseks 129875 eurot (omafinantseerimine 2013. aastal);
3. bioloogilise mitmekesisuse ja maastiku kaitse – 5 680 eurot, sealhulgas personalikuludeks 2 680 eurot (suvehooajal muruniitmine ja okste laasimine);
4. saaste vähendamisele - 100 eurot vee analüüside tegemiseks;
5. Tegevusala "Ülalnimetamata keskkonnakaitse kulud" – projekti "Narva- Jõesuu rannala infrastruktuuri arendamine " teostamiseks 2 868 585 eurot, sealhulgas rahastab EAS 2 434 678 eurot ja Narva-Jõesuu linn 433 907 eurot.

Elamu- ja kommunaalmajandus kokku

121 379 eurot

Tegevusala koosneb tänavavalgustuse ja muu elamu-ja kommunaalmajanduse tegevuse kuludest (s.h. elamumajandus, hulkuvate loomadega seotud tegevus, linnasaun ja linnakalmistu).

2013. aastal nähakse ette:

1. Tegevusalale "Tänavavalgustus" on ette nähtud 92 600 eurot, sealhulgas planeerime linna valgustuskuludeks 38 000 eurot (võrreldes 2012.a kuludega on ette nähtud kulude suurenemine 27,0%), hooldusteenindamiseks 29 600 eurot jooksvaks remondiks (valgustite vahetamine) 5 000 eurot, mis on tellitud 2012. aastal, ning renoveerimiseks 20 000 eurot;
2. Muu elamu-kommunaalmajanduse tegevusele 28 779 eurot, sealhulgas:
 - 1) elamumajandusele 7 214 eurot, sealhulgas: konkursi "Kaunis kodu" võitjate autasustamiseks 150 eurot, munitsipaalmaajade kindlustamiseks 830 eurot, Narva- Jõesuu linnavalitsuse omandisse kuuluvate majade kommunaalteenusteks 886 eurot, jooksva remondi teostamiseks 3 740 eurot ja operaatori töötasu maksmiseks 1 608 eurot;
 - 2) kalmistu - 15 365 eurot korrastamiseks, sealhulgas personalikuludeks 12 565 eurot, prügiveoks 2 600 eurot ja veekuludeks 200 eurot ;
 - 3) hulkuvate loomadega seotud tegevus – 2 800 eurot;
 - 4) saun - 3 400 eurot kommunaalteenuste tasumiseks.

Vaba aeg, kultuur ja religioon kokku:**273 505 eurot**

Tegevusala koosneb spordile, puhkepargile, muusikakoolile, raamatukogule, muuseumile, linna kultuuriürituste läbiviimisele, seltsitegevusele, ringhäälingu- ja kirjastusteenusele ning kultuuriala haldusele eraldatavatest summadest.

1. Tegevusalale "Sporditegevus" planeerime 9 246 eurot kuludeks, sealhulgas parematele sportlastele toetusteks 900 eurot, personalikuludeks 6 370 eurot ja majandamiskuludeks 1 976 eurot (s.h. spordiürituste korraldamiseks 1 500 eurot, spordiinventari soetamiseks 416 eurot ja 60 eurot ravimite soetamiseks);
2. Tegevusalale "Puhkepargid" planeerime linna parkide ja supelranna inventari hooldamiseks, rendiks ja remondiks 9 500 eurot, sealhulgas : laste mänguväljakute remondiks 1 000 eurot, linna inventari remondiks 2 000 eurot ;
3. Tegevusala "Muusikakool": on ette nähtud 96 301 eurot, sealhulgas personalikuludeks 74 330 eurot. Majandamiskuludeks eraldatakse 16 171 eurot. 2013. aastal kavatses Muusikakool soetada digiklaveri maksumusega 2 700 eurot. Selleks on ette nähtud omafinantseerimine 1 000 eurot. Ülejäänud summa on kavas saada muudest allikatest. Samuti on ette nähtud omafinantseerimine Muusikakooli ruumide helikindluseks summas 4 800 eurot (s.h. järelevalve teostamine). Projekti maksumus on 32 540 eurot. Ülejäänud summa rahastab EAS;
4. Tegevusale "Raamatukogu": planeerime 49 770 eurot, sealhulgas personalikuludeks 29 940 eurot. Majandamiskuludeks planeerime 24 370 eurot;
5. Tegevusala "Muuseum": planeerime kuludeks 18 207 eurot. Need on personalikulud 10 497 eurot ja majandamiskulud 7 710 eurot. Majandamiskuludes on ette nähtud 600 eurot ürituste korraldamiseks, 300 eurot kunstiesemete soetamiseks ja 200 eurot reklaamiks Ida- Virumaa turismikaardil;
6. 2013. aastal planeerime kulutada kultuuriürituste korraldamiseks ja läbiviimiseks 57 135 eurot. Need on personalikulud 22 535 eurot, majandamiskulud 34 600 eurot, sealhulgas jõulukaunistusteks 4 240 eurot ja linna ürituste korraldamiseks 30 000 eurot;
7. Tegevusalale "Seltsitegevus" planeerime kultuuri ja spordiühingute tegevuse toetamiseks 3 900 eurot ehk 2012.a tasemel;
8. Tegevusala "Ringhäälingu- ja kirjastamisteenused" on ette nähtud 10 988 eurot, sealhulgas: kohaliku ajalehe kirjastamiseks kahes keeles 7 400 eurot ja projekti "Raamatu "По Золотому кольцу Гунгербура" kujundamine ja trükkimine. Raamatu käsikirja vene-eesti tõlge" teostamiseks 3 588 eurot. Projekt rahastab PRIA.
9. Tegevusala "Muu vabaaeg, kultuur ja religioon (peaspetsialisti kultuurialal ülalpidamiskulud): planeerime kuludeks 18 458 eurot. Need on personalikulud 16 230 eurot ja majandamiskulud 2 228 eurot.

Haridus kokku:**914 910 eurot**

Tegevusala koosneb kuludest koolieelsele haridusele, keskkoolile ning hariduse abiteenustele.

2013. aastal nähakse ette:

1. Tegevusalale "Eelharidus (lasteaed)" eraldatakse 247 868 eurot, sealhulgas riigieelarvest koolituskuludeks 538 eurot (summa täpsustatakse) ja kohalikust eelarvest 247 330 eurot. Need on personalikulud 174 810 eurot, majandamiskulud 68 258 eurot, sealhulgas toitlustamisele planeerib lasteaed 19 200 eurot. Kulusid katavad vanemad 17 300 eurot, lasteaiapersonal 500 eurot ja Narva- Jõesuu linna eelarvest eraldatakse 1 400 eurot vähekindlustatud perede lastele aastas. 2013.aastal on kavas elektrisüsteemi renoveerimine . Projekti maksumus on 32 000 eurot, sellest omafinantseerimine on 4 800 eurot. Projekt teostatakse koos EAS-ga;
2. Tegevusalale "Gümnaasiumid (keskkool)" eraldatakse 533 642 eurot ,sealhulgas riigieelarvest 274 387 eurot (summa täpsustatakse) ja kohalikust eelarvest 259 255 eurot

(s.h. 2012. aastal kasutamata vahendid 13 195 eurot). Narva- Jõesuu Keskkool planeerib personalikuludeks 395 672 eurot (riigieelarvest 244 404 eurot ja kohalikust eelarvest 151 268 eurot).

Meie Keskkoolis töötavad järgmised huviringid:

- džuudo 1,0 koht;
- male 0,18 koha;
- tantsuring "Kullerkupp" 1,0 koht;
- joonistamisring 0,2 kohta;
- kodu-uurimisring 0,1 kohta;
- lastekoor 0,1 kohta;
- inglise keele ring 0,18 kohta;
- informaatika 0,18 kohta.

Majandamiskuludeks planeerime 135 150 eurot , sealhulgas juhtkonna ja õpetajate koolituseks 2 745 eurot (riigieelarvest 2 445 eurot ja kohalikust eelarvest 300 eurot), söökla ja meditsiinilise kabineti remondiks 4 428 eurot (s.h. riigieelarvest 3 404 eurot), õppevahendite ja koolituse kuludeks 22 913 eurot (riigieelarvest 8 436 eurot, kohalikust eelarvest 1 282 eurot ja projekti "Another Road to European Integration and Citizenship" jätkamiseks 13 195 eurot). Koolilõuna korraldamiseks eraldatakse kohalikust eelarvest 9 500 eurot ja riigieelarvest 15 698 eurot (koolilõuna maksumus 0,78 eurot arvestusega igale 1-12 klassi õpilasele). 2013. aastal on kavas tuletõkkeuste paigaldamine (12 tk). Projekti maksumus on 16 435 eurot, sellest omafinantseerimine on 2 820 eurot. Projekt teostatakse koos EAS-ga;

3. Tegevusalale "Õpilasveo eriliinid" eraldatakse 12400 eurot (munitsipaalkoolide õpilaste sõidusoodustus);
4. Tegevusalale "Muud hariduse abiteenused" on ette nähtud õppekulud kohaliku omavalitsuse üksustele ja omavalitsusasutustele nende haldusterritooriumil õppivate alaliselt Narva- Jõesuu linnas elavate õpilaste eest 120 000 eurot, sealhulgas:
 - Narva linna keskkoolides käib 62 õpilast- 33 480 eurot;
 - Narva linna lasteaedades käib 33 last – 75 840 eurot;
 - Tallinna koolis 2 õpilast- 1 080 eurot;
 - Tartu lasteaias 1 laps- 3 600 eurot ;
 - Paldiski lasteaias 1 laps – 2 400 eurot;
 - Vaivara valla koolis 2 õpilast – 1 752 eurot.

Laste ja õpilaste arv võib aasta jooksul muuta.

5. Tegevusalale "Muu haridus" eraldatakse 1 000 eurot haridusprogrammi "Ettevõtlik kool 2012/ 2013" osalemiseks.

Sotsiaalne kaitse

637 629 eurot

Tegevusala koosneb kuludest puuetega inimeste sotsiaalsele kaitsele, eakate sotsiaalhoolekande asutuste teenustele, eakate sotsiaalsele kaitsele, laste ja noorte sotsiaalhoolekande asutuste teenustele, perekondade ja laste sotsiaalsele kaitsele, toimetulekutoetusele, muude sotsiaalsete riskirühmade kaitsele ning halduskuludele. Eraldised sotsiaalsele kaitsele teeb kohalik eelarve ja riigieelarve. Kohalikust eelarvest planeerime 169 956 eurot ja riigieelarvest esialgsed eraldised on 446 285 eurot ja kasutamata jääkidest 21 388 eurot.

2013. aastal on ette nähtud järgmised kulud:

1. Tegevusalale "muu puuetega inimeste sotsiaalne kaitse" planeerime 6 200 eurot;
2. Tegevusalale "Eakate sotsiaalhoolekandeasutused" on ette nähtud 35 472 eurot, sealhulgas riigieelarvest Narva- Jõesuu Hooldekodu täisealiste klientide tegevuskulude katmiseks (4 kohta) on 23 472 (summa täpsustatakse);

3. Tegevusalale "Muu eakate sotsiaalne kaitse" planeerime kokku 110 810 eurot (saunapiletid soodustusega pensionäridele ja lastele 2 900 eurot, jõulutoetus pensionäridele 33 239 eurot, juubilaridele 1 382 eurot, vanurite hooldus 8 129 eurot (hooldustöötaja ülalpidamine), vanuritele sõidusoodustuse andmine- 5 160 eurot ning nende jaoks bussi soetamine 60 000 eurot);
4. Tegevusalale "Laste ja noorte sotsiaalhoolekande asutused" on ette nähtud riigieelarvest 344 000 eurot (SOS Lasteküla);
5. Tegevusalale "Muu perekondade ja laste sotsiaalne kaitse" eraldame 10 882 eurot. Need on sünnitoetus 3 800 eurot arvestusega 191,73 eurot lapsele, 1. klassi õpilastele 1 280 tuhat eurot arvestusega 63,91 eurot lapsele ja 5 802 eurot kasutamata jääkidest lastehoiuteenuste osutamiseks;
6. Tegevusalale "Riiklik toimetulekutoetus" eraldatakse riigieelarvest toimetulekutoetuste väljamaksmiseks 85 462 eurot (sh kasutamata jääkidest 15 256 eurot) ja sotsiaaltoetuste korraldamiseks 3 574 eurot (sh kasutamata jääkidest 330 eurot) ;
7. Tegevusalale "Muude sotsiaalsete riskirühmade kaitse" planeerime 7 800 eurot ühekordse rahalise abi osutamiseks madalama sissetulekuga inimestele, sealhulgas jõulutoetus puudega lastele ja paljulapselistele peredele 1 600 eurot;
8. Tegevusalal 10900 "Sotsiaalse kaitse haldus" on ette nähtud 33 429 eurot, sealhulgas vajaduspõhise peretoetuseks 4 661 eurot, personalikuludeks 25 918 eurot (s.h. riigieelarvest 448 eurot) ja majandamiskuludeks 2 850 eurot.

7. Arengukava

Arengukava alusel on järgmisel aastal kavas teostada järgmised kulutused:

	Tegevuse nimetus	Finantseerimisallikad						
		KOV	Riigi-eelarvest	ERF	KIK	EAS	Ette-võtlus	laen
1	Planeerimisalane tegevus							
	Üldplaneeringu koostamine	X						
2	Maakorraldus							
	Reformimata riigimaade munitsipaliseerimine	X						
3	Teadus- ja arendustegevus keskkonnakaitstes							
	Narva-Jõesuu rannaala infrastruktuuri arendamine	X				X		X
4	Soojamajandus							
	Narva-Jõesuu kaugküttevõrkude rekonstrueerimine				X		X	
5	Linna teed ja tänavad							
	Linna teede remont	X	X					
6	Jäätmeäätlus							
	Väikesemõõduliste ohtlike jäätmete kogumine	X						
	Pargi hooldustehnika soetamine	X			X			
	Suuremõõduliste jäätmete kogumine	X						
7	Heitveekäitlus							
	Narva-Jõesuu linna reoveekogumisala veemajandusprojekt	X			X			X
8	Tänavavalgustus							
	Tänavavalgustuse renoveerimine	X						
9	Elamumajandus							
	konkurss "Kaunis kodu"	X						
10	Turism							
	projekt "Narva-Jõesuu ja Imatra keskkoolide turismiõpe"	X		X				
	Koostöösuhete arendamine sõpruslinnadega	X						
11	Kultuur, huvialaharidus							
	Temaatiliste kultuuripäevade läbiviimine ja populariseerimine (kalandusega seotud	X						

	üritused)								
	Linna päevade läbiviimine- linna tähtsaim sündmus	X							
	Puhkpillilahing Narva-Jõesuus	X							X
	Narva-Jõesuu Laste muusika-ja kunstikooli ruumide renoveerimine	X				X			X
	Kultuuri ja spordiühingute tegevuse toetamine	X							
	Olemasolevate ringide ja seksioonide toetamine	X							
12	Haridus								
	Haridusprogrammides osalemine, s.h .haridusprogramm "Ettevõtlik kool 2012-2013"	X							
	Kooli välissuhtlemise toetamine, sh projekt "Another Road to European Integration and Citizenship"								X
	Narva-Jõesuu lasteaia renoveerimine	X				X			
	Narva-Jõesuu keskkooli ruumide remont	X	X			X			
13	Sotsiaalhoolekanne								
	Eakatele sõidusoodustuse andmine	X							